



НГМИ-НГМА-НГМУ

90 лет



*Во все времена
мы учим лечить людей!*

1935 – 2025



СОЗДАНИЕ МЕДИЦИНСКИХ ИНСТИТУТОВ В СИБИРИ

В процессе **реорганизации** высшего образования, в 1930-е годы происходило отделение факультетов от университетов и преобразовании их в самостоятельные специализированные институты. В Новосибирске планировалось создать целый **«ИНСТИТУТ-КОМБИНАТ МЕДИЦИНСКИХ КАДРОВ»**

1921
ОМСКИЙ МЕДИЦИНСКИЙ ИНСТИТУТ (преобразован из медицинского отделения Омского ветеринарно-зоотехнического института)

1930
ТОМСКИЙ МЕДИЦИНСКИЙ ИНСТИТУТ (выделился из медицинского факультета Томского государственного университета)

1930
ИРКУТСКИЙ МЕДИЦИНСКИЙ ИНСТИТУТ (преобразован из медицинского отделения Иркутского государственного университета)

ПРОЕКТ

1930
ИНСТИТУТ – КОМБИНАТ МЕДИЦИНСКИХ КАДРОВ

Единое образовательное, научное и производственное медицинское объединение

Медицинский институт

Гидув

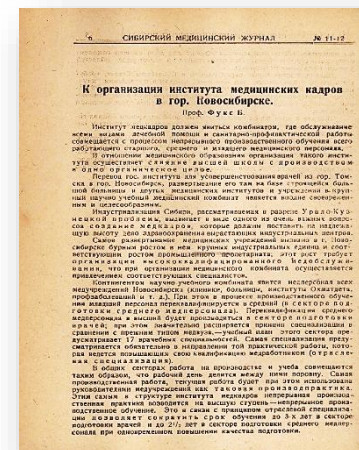
Городская больница

Медицинский техникум

Дома и общежития

1931
ГОСУДАРСТВЕННЫЙ ИНСТИТУТ ДЛЯ УСОВЕРШЕНСТВОВАНИЯ ВРАЧЕЙ

*Был переведён из Томска в Новосибирск. И это стало **первым шагом** к реализации грандиозного проекта «**Институт медицинских кадров**»*



Окружная больница и медицинский техникум к этому времени уже были построены.

НОВОСИБИРСКИЙ МЕДИЦИНСКИЙ ИНСТИТУТ

На базе переведённого из Томска ГИДУВа в **1935** г. был создан
НОВОСИБИРСКИЙ МЕДИЦИНСКИЙ ИНСТИТУТ.

В НОВОСИБИРСКЕ ОТКРЫВАЕТСЯ МЕДИЦИНСКИЙ ИНСТИТУТ

По постановлению Совнаркома РСФСР. в Новосибирске в этом году открывается медицинский институт. Осенью будут открыты третий курс. В 1936 году открываются первый и четвёртый курсы. В 1937 году будут открыты второй и пятый курсы.

В этом году на III курсе будет принято 100 студентов: 50 студентов даёт Томский медицинский институт и 50 — Омский. Все принимаемые в Новосибирский медицинский институт — бывшие заочники.

Президиум Крайисполкома предложил временно — до 1 января 1937 года — для занятий медицинского института использовать здание краевого музея революции.

Президиум Крайисполкома предложил Крайплану включить в контрольные планы будущего года суммы, необходимые на постройку зданий для медицинского института. Эти здания должны быть построены в 1937 году.

Крайздраву предписано обеспечить медицинский институт учебным оборудованием, а обеспечению студентов мебелью и инвентарем на 75 человек.

Новосибирский горсовет, что предложение Крайисполкома, должен обеспечить доставку студентов в автобусах из центра города в 1-ую клиническую больницу на практические занятия, а тем, бывшему преподавательскому персоналу — предоставить квартиры.

Директором института назначен доктор Ливиниц.

Занятия в Новосибирском медицинском институте начнутся 1 сентября.

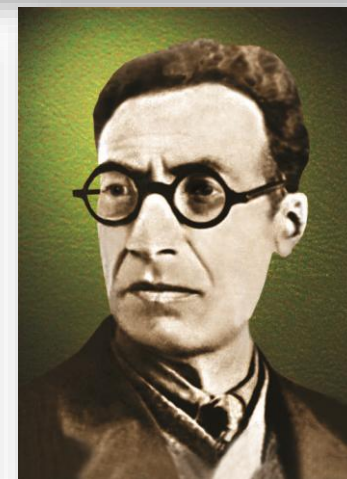
Пролетарии всех стран, соединяйтесь! СОВЕТСКАЯ СИБИРЬ

ОРГАН Зап.-Сиб. Крайкома ВКП(б), Крайисполкома,
Крайсовпрофа и Новосибирского Горкома ВКП(б)

5 ЯНВАРЯ, СУББОТА, 1935 г. № 5 (4574)



Многие известные уже на тот момент
Томские учёные медики активно
участвовали в создании Новосибирского
медицинского института, приехав в столицу
Западно-Сибирского края вместе с
ГИДУВом.



**Исаак Хаимович
ЛИФШИЦ**
(1896-1938)

**Директор НГМИ и
ГИДУВа (1935-1937),
доцент, организатор
здравоохранения**

ПЕРВЫЕ НАБОР И ПЕРВЫЙ ВЫПУСК НГМИ

Занятия начались в **1935** г. на единственном тогда **ЛЕЧЕБНО-ПРОФИЛАКТИЧЕСКОМ** факультете, на который были переведены **127** студентов с **3-го курса** из медицинских институтов **Томска, Омска** и **Иркутска**. Их выпуск состоялся в **1938** г.



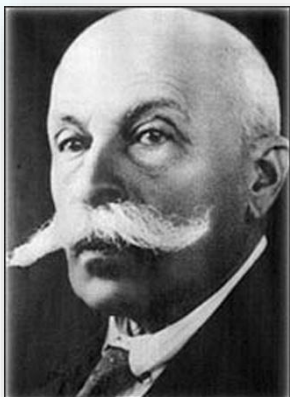
ПЕРВЫЙ САМОСТОЯТЕЛЬНЫЙ НАБОР в НГМИ

Самостоятельный набор на **1-й курс НГМИ** прошёл в **1936** г., тогда же факультет стал называться **ЛЕЧЕБНЫМ**. Его первый выпуск пришёлся на **1941** г.



ВРЕМЯ СТАНОВЛЕНИЯ

Для работы в новом вузе был сформирован небольшой коллектив из **17 человек**, преимущественно состоявший из преподавателей ГИДУВа, в том числе **четырёх профессоров** и **одного доцента**.



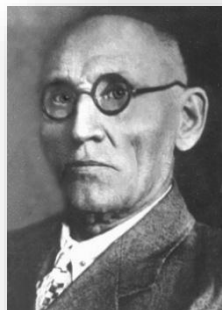
В.М. МЫШ
Хирург



А.Л. МЯСНИКОВ
Терапевт, кардиолог



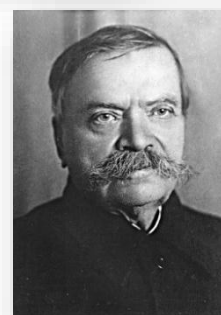
Н.И. ГОРИЗОНТОВ
Акушер-гинеколог



А.А. БОГОЛЕПОВ
Дерматовенеролог



Я.И. БЕЙГЕЛЬ
Терапевт



П.В. БУТЯГИН
Микробиолог



В.А. ПУЛЬКИС
Гигиенист

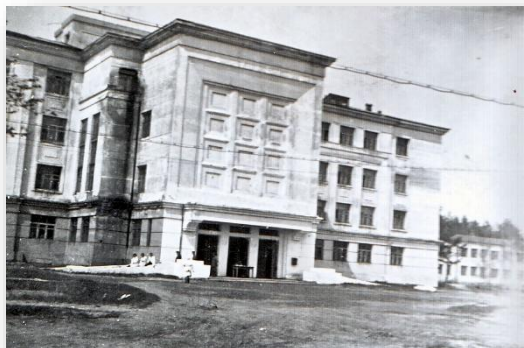
Созданные ими **КАФЕДРЫ** и **НАУЧНЫЕ ШКОЛЫ** стали основой научно-преподавательского коллектива НГМИ

ВРЕМЯ ИСПЫТАНИЙ

Г.Т. Шиков возглавлял институт **в самые трудные годы его развития** – предвоенное время, годы Великой Отечественной войны и период восстановления народного хозяйства.



Ул. Медкадры, 5



Ул. Клиническая, 6



В **1937** году было построено **общежитие для студентов** НГМИ. В **1990**-е годы корпус стал **УЧЕБНЫМ**.



В **1940** г. специально для НГМИ на территории городской клинической больницы № 1 был построен второй корпус института – **МОРФОЛОГИЧЕСКИЙ КОРПУС**.



**Григорий
Терентьевич
ШИКОВ**

(1904-1953)

**Директор НГМИ и
ГИДУВа (1937-1947),**

*доцент, организатор
здравоохранения, зав.
кафедрой социальной
гигиены НГМИ
(1937-1950).*

НГМИ в ГОДЫ ВЕЛИКОЙ ОТЕЧЕСТВЕННОЙ ВОЙНЫ

Война внесла коррективы в работу всех медицинских вузов.



УВЕЛИЧИЛСЯ
НАБОР
СТУДЕНТОВ

ОРГАНИЗОВАНЫ
«УСКОРЕННЫЕ
ВЫПУСКИ»

ПРОИЗОШЛА
ПЕРЕСТРОЙКА
ВСЕГО
УЧЕБНОГО
ПРОЦЕССА

НАУЧНАЯ
ТЕМАТИКА БЫЛА
СВЯЗАНА с
ВОЕННОЙ
ТЕМАТИКОЙ

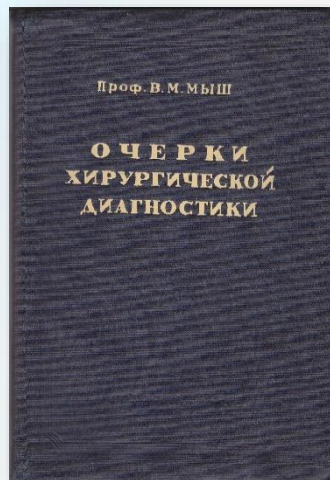
Всего за 4 года войны было **6 выпусков** студентов, в результате чего страна получила **1117** дипломированных врачей только из **Новосибирска**

ОКОЛО 80 % ВЫПУСКНИКОВ НГМИ БЫЛИ ПРИЗВАНЫ в ДЕЙСТВУЮЩУЮ АРМИЮ или ДОБРОВОЛЬЦАМИ УШЛИ на ФРОНТ



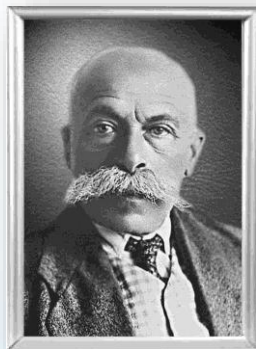
ОРГАНИЗАЦИЯ ЭВАКОГОСПИТАЛЕЙ

*Остававшимся в тылу выпала задача продолжать обеспечивать подготовку медицинских кадров для фронта и участвовать в **работе эвакогоспиталей**. За всю войну в Новосибирске было организовано **35 эвакогоспиталей**.*



Новосибирск в первые же дни войны превратился в **сортировочный пункт и центр специализированной медицинской помощи**

ПРЕПОДАВАТЕЛИ и СОТРУДНИКИ НГМИ ОРГАНИЗОВАЛИ РАБОТУ 16 ЭВАКОГОСПИТАЛЕЙ



В.М. МЫШ

Главный
консультант СибВО



Б.А. ВИЦЫН

Ведущий
хирург



М.Д. ПОНОМАРЕВ

Главный
нейрохирург



Д.Т. КУИМОВ

Главный
невропатолог



С.А. ПРОСКУРЯКОВ

Ведущий
оториноларинголог

ГРУППА «ПОИСК»

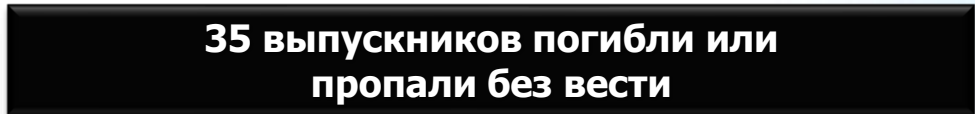
В 1980-е гг. под руководством доцента кафедры истории КПСС **Р.С. БАЗАРКИНОЙ** был создан студенческий кружок «**ПОИСК**», который занимался сбором информации об участниках войны (выпускниках и сотрудниках НГМИ).



Сегодня их имена представлены на стендах в корпусах университета, на страницах сайта НГМУ, в Историко-просветительском центре вуза, в Книге Памяти НГМУ
«ЖИВЁМ и ПОМНИМ».



Судьба многих выпускников НГМИ, участвовавших в Великой Отечественной войне, сложилась трагически: часть из них погибла на фронте, многие пропали без вести, о ком-то нет сведений до сих пор.



ВРЕМЯ СОЗИДАНИЯ

Г.Д. Залесскому удалось так организовать работу вуза, что было не только сохранено всё ценное, что было сделано в предшествующие годы, но и были созданы условия для дальнейшего успешного развития.



**Григорий Денисович
ЗАЛЕСКИЙ**
(1902-1966)

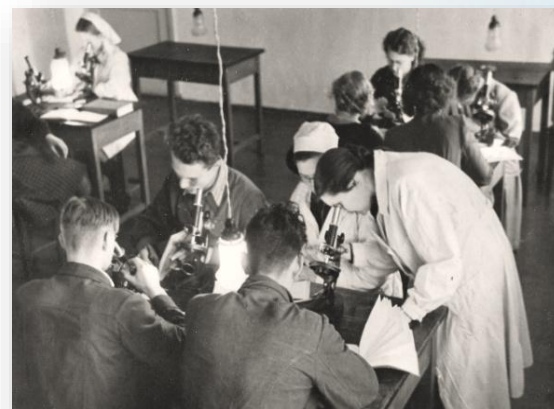
Профессор, Заслуженный
деятель науки РСФСР,
ректор НГМИ
(1947-1964),
зав. кафедрой
факультетской терапии
(1947-1966)

**СОВЕРШЕНСТВОВАНИЕ
УЧЕБНОГО ПРОЦЕССА.** *Особое
внимание – клиническим
дисциплинам*

*Активизировалась научная работа
студентов и деятельность*
**СТУДЕНЧЕСКИХ НАУЧНЫХ
КРУЖКОВ**

***Задачей** кружков было выявление
талантливых и склонных к научно-
исследовательской деятельности
студентов, отбор наиболее
способных в аспирантуру.*

В **1960-е** годы кружки были
объединены в **ЕДИНОЕ**
СТУДЕНЧЕСКОЕ НАУЧНОЕ
ОБЩЕСТВО (СНО)



В 1951 г. ГИДУВ был переведен г. **Сталинск** (*ныне Новокузнецк*), а **НГМИ** стал самостоятельным образовательным учреждением во главе с ректором.

СТАНОВЛЕНИЕ НАУЧНЫХ ШКОЛ НГМИ

Сформированный **Г.Д. Залесским** научный коллектив НГМИ в послевоенные десятилетия представлял собой **сплочённую группу учёных**.

Г.Д. Залесский сумел **объединить 12 кафедр** для фундаментальных научных исследований

ВИРУСНАЯ ПРИРОДА РЕВМАТИЗМА – ПРИОРИТЕТНАЯ ТЕМА НАУЧНЫХ ИССЛЕДОВАНИЙ в НГМИ

Оригинальные клинические направления развили в своих работах ученики Г.Д. Залесского, будущие академики АМН СССР **В.П. КАЗНАЧЕЕВ**, **В.П. ЛОЗОВОЙ**, член-корреспондент **Л.А. ТРУНОВА**

Активно развивались идеи **курортологии**, формировались новые направления: **иммунологические исследования**, применение **вирусологических методов диагностики** в клинике внутренней медицины.



Профессор **Д.Т. КУИМОВ** основал научное направление по изучению нейроинфекций в Западной Сибири



Член-корреспондент АМН СССР **Ар.А. ДЁМИН** стоял у истоков создания учения о септическом эндокардите



Проф. **В.Е. ЯВОРОВСКАЯ** изучала регуляцию резистентности организма к инфекции



Проф. **А.Н. ГЛИНСКИЙ** внедрил метод рентгенографического исследования фасций и клеточных пространств на распилах



Профессор **К.В. РОМОДАНОВСКИЙ** применил функциональный подход к изучению лимфатической системы



доцент **Д.В. МЫШ** (*продолжатель династии*) впервые в Новосибирске организовал онкологическое отделение

ВРЕМЯ СОЗИДАНИЯ

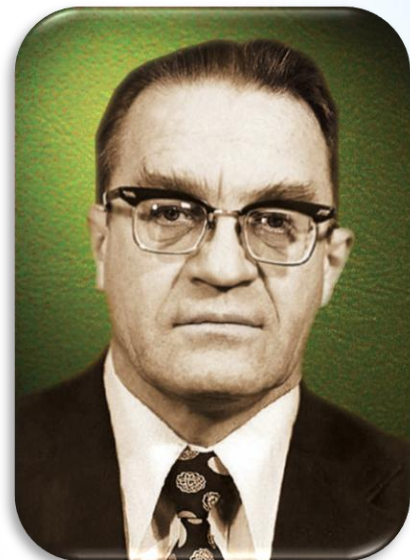
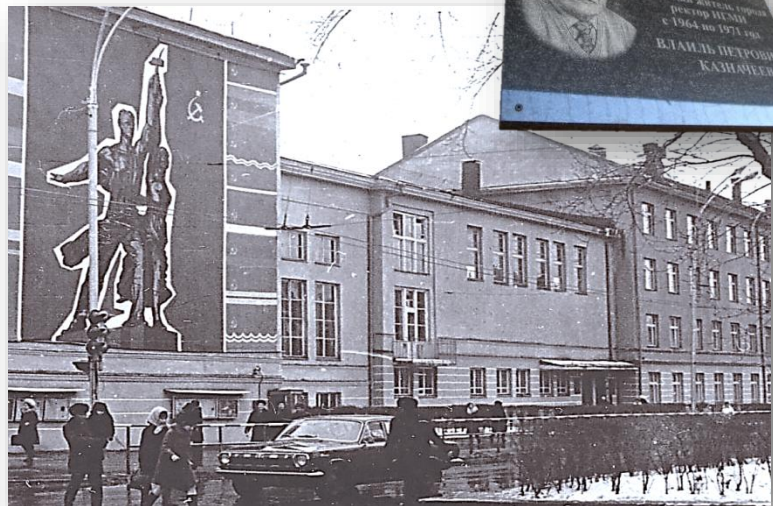
С середины **1960**-х начался новый этап развития НГМИ, который продолжился вплоть до 1980-х годов. В этот период вуз стал **ведущим центром подготовки и переподготовки** специалистов здравоохранения в Западной Сибири и **крупным научным центром**.

СТРОИТЕЛЬСТВО ОБЩЕЖИТИЙ и нового учебно-лабораторного корпуса на улице Клинической

ОРГАНИЗОВАНО 20 НОВЫХ КАФЕДР

1965 – ОТКРЫТ ПЕДИАТРИЧЕСКИЙ

1968 – открыты факультеты УСОВЕРШЕНСТВОВАНИЯ ВРАЧЕЙ и факультет ПОВЫШЕНИЯ КВАЛИФИКАЦИИ ПРЕПОДАВАТЕЛЕЙ



**Влаи́ль Петро́вич
КАЗНАЧЕЕВ**

(1924 - 2014)

Выпускник НГМИ, академик
РАН, **ректор НГМИ**
(1964-1971),
зав. кафедрой факультетской
терапии (1966-1987),
Почётный житель
Новосибирска, Почётный
профессор НГМУ.

ВРЕМЯ ПОДЪЁМА НАУКИ в СИБИРИ

В.П. Казначеев большое внимание уделял созданию условий и для развития учебного процесса, и для **экспериментального направления в науке**.

АКТИВИЗИРОВАЛАСЬ РАБОТА СНО

«Если взять элиту и преподавателей НГМИ, то по существу, все они прошли через студенческие кружки на кафедрах института»

В.П. Казначеев, 2001

1964 – создана Центральная научно-исследовательская лаборатория (ЦНИЛ)

1970 – под его руководством был создан ИКЭМ

1971 – СИБИРСКОЕ ОТДЕЛЕНИЕ АМН СССР, вокруг которого начали объединяться интересы медицинских институтов и органов здравоохранения всего региона

В.П. Казначеев вошёл в историю как выдающийся клиницист и теоретик, занимавшийся проблемами экологии и адаптации человека к природным условиям Сибири и Крайнего Севера

В 1971 г. В.П. Казначеев оставил пост ректора НГМИ, возглавив СО АМН



«МЕЖДУНАРОДНЫЙ
ЧЕЛОВЕК ГОДА»

«МЕЖДУНАРОДНЫЙ
ЧЕЛОВЕК ТЫСЯЧЕЛЕТΙΑ»

ВРЕМЯ ПОДЪЁМА НАУКИ в СИБИРИ

С 1971 по 1980 г. НГМИ на протяжении 9 лет руководил также выпускник НГМИ, профессор **Ю.И. Бородин**, начинавший свой путь учёного на кафедре нормальной анатомии под руководством профессора К.В. Ромодановского, активно занимаясь изучением вопросов экспериментальной лимфологии.

1972 – ПОСТРОЕН УЧЕБНО-ЛАБОРАТОРНЫЙ КОРПУС

1978 – СОЗДАНО ОКОЛО 10 НОВЫХ КАФЕДР

1978 – ОТКРЫТ ТРЕТИЙ ФАКУЛЬТЕТ – СТОМАТОЛОГИЧЕСКИЙ

1978 – ОТКРЫТ МУЗЕЙ ИСТОРИИ ВУЗА

НГМИ стал одним из 10
ведущих медвузов страны
(3-й после 1-го Московского и
1-го Ленинградского мед.
институтов)

После **1980** г. **Ю.И. Бородин**
возглавлял Сибирское отделение
АМН СССР, организовал и долгое
время возглавлял **ИНСТИТУТ
КЛИНИЧЕСКОЙ И
ЭКСПЕРИМЕНТАЛЬНОЙ
ЛИМФОЛОГИИ**.



**Юрий Иванович
БОРОДИН**

(1929-2018)

Выпускник НГМИ, академик
РАН, Заслуженный деятель
науки РФ, **ректор НГМИ
(1971-1980)**.

Почётный профессор НГМУ,
Почётный житель
Новосибирска.



1977 – бывшая улица
Клиническая переименована
в честь Г.Д. Залесского.



ВРЕМЯ и ЛЮДИ

В эти годы в вузе проводил свои исследования профессор психотерапевт **Ц.П. КОРОЛЕНКО**, став **основателем современной аддиктологии**

Я.Л. ЦИВЬЯН стал основателем нового научного направления в Сибири – **коррекции заболевания позвоночника**

М.И. ЛОСЕВА занималась исследованиями **профессиональных заболеваний и болезней крови**, заложив основы школы гематологов в НГМИ

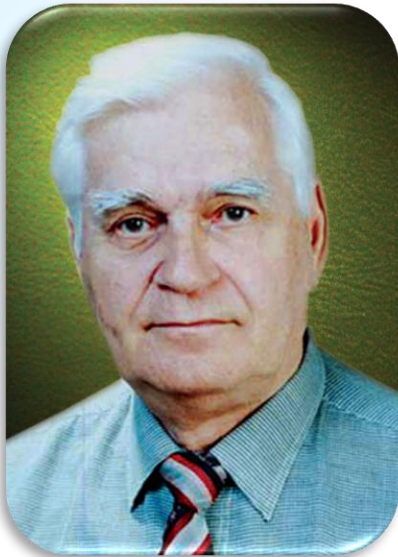
В **1967** г. учёное звание профессора было присвоено заведующей кафедрой оперативной хирургии и топографической анатомии **Т.Д. НИКИТИНОЙ**, ставшей **первой женщиной-профессором в НГМИ**

В становление **педиатрического факультета** внесли большой вклад доценты **В.Н. ПОТАПОВА** и **Т.Д. АМИРОВА**, профессор **Н.Н. ПРУТОВЫХ** и др.

Заслуга в становлении **стоматологического факультета** принадлежит профессорам **П.Г. СЫСОЛЯТИНУ** и **П.А. ЖЕЛЕЗНОМУ**



В НОГУ СО ВРЕМЕНЕМ



**Игорь Григорьевич
УРСОВ**

(1927-2002)

Член-корреспондент АМН СССР, Заслуженный врач РФ, ректор НГМИ (1980-1996).

Возглавлял институт туберкулёза, заведовал кафедрой фтизиатрии ФУВ. Почётный профессор НГМУ, Почётный фтизиатр Монголии. Основатель династии НГМУ.

Период **перестройки**, начавшийся с середины **1980**-х годов, не мог не сказаться на развитии НГМИ. Коллектив вуза не был изолирован от социальных потрясений и трансформаций и вместе со всей страной преодолевал трудности переходного периода.

В конце 1980-х произошло УКРУПНЕНИЕ РЯДА КЛИНИЧЕСКИХ КАФЕДР

УГЛУБЛЯЛИСЬ ВЗАИМООТНОШЕНИЯ с ОРГАНАМИ УПРАВЛЕНИЯ ЗДРАВООХРАНЕНИЯ

В 1993 г. НГМИ успешно прошёл ПЕРВУЮ ГОСУДАРСТВЕННУЮ АТТЕСТАЦИЮ

За заслуги в подготовке квалифицированных специалистов, развитии здравоохранения и медицинской науки в **1985** г. НГМИ был удостоен **Ордена ТРУДОВОГО КРАСНОГО ЗНАМЕНИ**



ВРЕМЯ и ЛЮДИ

Среди научных школ сохраняли свои позиции и продолжали успешно развиваться анатомическая, гистологическая, терапевтическая, возникли новые – педиатрическая и стоматологическая школы, пересмотрены и углублены взаимоотношения с органами управления здравоохранения.

Профессор
Ю.П. НИКИТИН
стал основателем
оригинальной
научной **школы**
терапевтов в Сибири



Своё направление в
области **пульмонологии**
развивала профессор
Л.Д. СИДОРОВА,
первая из женщин вуза
получила звание академика



Профессор **Г.С. ЯКОБСОН**
(с 1990 г. главный учёный
секретарь СО РАМН) свои
научные исследования
посвятил изучению механизмов
нейроэндокринных регуляций



*Впоследствии они стали **академиками РАН (РАМН СССР)**, известными учёными не только в Новосибирске, регионе, но и в стране, и за рубежом.*

Перспективное направление
профилактической медицины развивал
основатель аллерго-пульмонологичес-
кой службы, профессор **С.М. ГАВАЛОВ**



В.В. ЛАНТУХ впервые в мире провёл
операцию на роговой оболочке с по-
мощью эксимерного лазера, создав его
1-й отечественной модели



А.Ар. ДЁМИН (продолжатель
династии) внёс большой вклад в
изучение инфекционного эндокардита
и системной красной волчанки



Профессор **П.Г. СЫСОЛЯТИН** основал
научное направление в области
трансплантологии в челюстно-лицевой
хирургии, дважды став лауреатом
Государственной премии СССР за
разработку метода реконструктивной
хирургии лица



МЕДИЦИНСКИЕ ДИНАСТИИ НГМУ

НГМУ гордится **ВРАЧЕБНЫМИ ДИНАСТИЯМИ**, которые берут начало в его стенах. На данный момент в вузе насчитывается **46 династий**, где врачевание передается в трёх и более поколениях, при этом как минимум два поколения получили образование в НГМИ-НГМА-НГМУ.

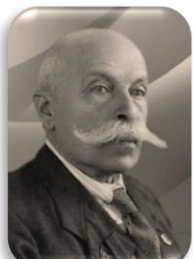
Некоторые династии насчитывают уже четыре поколения медицинских работников, а их общий врачебный стаж превышает **двести лет!**



Врачебные
династии
НГМУ

«Arte et humanitate,
labore et scientia»

«Искусством и человеколюбием,
трудом и знанием»



ХАЛЬЗОВЫ

АТАМАНОВЫ

МЫШ

ДЁМИНЫ

КУИМОВЫ



ВРЕМЯ ПЕРЕМЕН

С середины **1990**-х гг. в вузах стали происходить существенные изменения, связанные с реформированием общества в целом.

В **1996** г. в НГМИ впервые состоялись альтернативные выборы ректора.



**Анатолий
Васильевич
ЕФРЕМОВ**

Член-корреспондент РАН,
Заслуженный деятель
науки РФ, **ректор НГМИ-
НГМА (1996-2007)**,
зав. кафедрой
патологической
физиологии (1993-2017).

С 1997 г. создана локальная сеть с выходом в интернет и
СОБСТВЕННЫЙ САЙТ ИНСТИТУТА

В 2001 г. к интернету была подключена и библиотека вуза,
создан электронный каталог, отражающий новые поступления
документов в библиотеку вуза

Начали разрабатываться технологии **ДИСТАНЦИОННОГО
ОБРАЗОВАНИЯ** и проведения медицинских телеконференций

С 1998 г. в НГМИ
организован факультет
обучения иностранных
студентов (в настоящее
время – **ЦЕНТР
МЕЖДУНАРОДНОГО
ОБРАЗОВАНИЯ и ЯЗЫКОВОЙ
КОММУНИКАЦИИ**)



НГМИ – НГМА – НГМУ

1999 – факультет высшего сестринского образования (сегодня специальность «сестринское дело» в составе лечебного факультета)

2001 – фармацевтический факультет

2003-2017 – факультет социальной работы, клинической психологии и менеджмента (сегодня факультет социально работы и клинической психологии)

2011 – медико-профилактический факультет (сегодня специальность «медико-профилактическое дело» в составе лечебного факультета)

1999 – после очередной аттестации, НГМИ получил статус **Новосибирская государственная медицинская академия (НГМА)**

2005 – перешагнув свой 70-летний рубеж, вуз стал **Новосибирским государственным медицинским университетом (НГМУ)**



НГМУ в XXI веке

С 2008 г. трижды на должность ректора избирался **И.О. Маринкин**. За это время в НГМУ произошли **заметные изменения**. Вуз стал занимать ведущие позиции в системе медицинского образования, являясь **постоянным лауреатом национальных конкурсов** среди высших учебных заведений Российской Федерации.

ОПТИМИЗАЦИЯ СТРУКТУРЫ УНИВЕРСИТЕТА

СОЗДАНЫ НОВЫЕ ДЕПАРТАМЕНТЫ

СТУДЕНЧЕСКОЕ ОЛИМПИАДНОЕ ДВИЖЕНИЕ



6 советов по защите канд. и докторских диссертаций по **12 научным специальностям**

93 ЛПУ являются **клиническими базами вуза**



Более 40 научных школ, в том числе научная школа РФ, **поддержанная грантом Президента**



**Игорь Олегович
МАРИНИН**

*Выпускник НГМИ, профессор, зав. кафедрой акушерства и гинекологии, **ректор НГМУ (2008-2025)**.*

*Трижды избирался на должность ректора.
Почётный профессор НГМУ.*

СОВРЕМЕННЫЙ УЧЕБНЫЙ ПРОЦЕСС

При обучении используются **современные модели организации учебного процесса**, передовые методики преподавания, применяются интерактивные образовательные технологии.

ФЕДЕРАЛЬНЫЙ АККРЕДИТАЦИОННЫЙ ЦЕНТР III (высшего) уровня, дающий право на проведение практической подготовки и аккредитации по всем медицинским специальностям

СИМУЛЯЦИОННЫЕ КЛИНИКИ, имитирующие функции, логистику и иные процессы лечебно-профилактических учреждений

РОБОТЫ-СИМУЛЯТОРЫ, основанные на принципе «обратной связи»



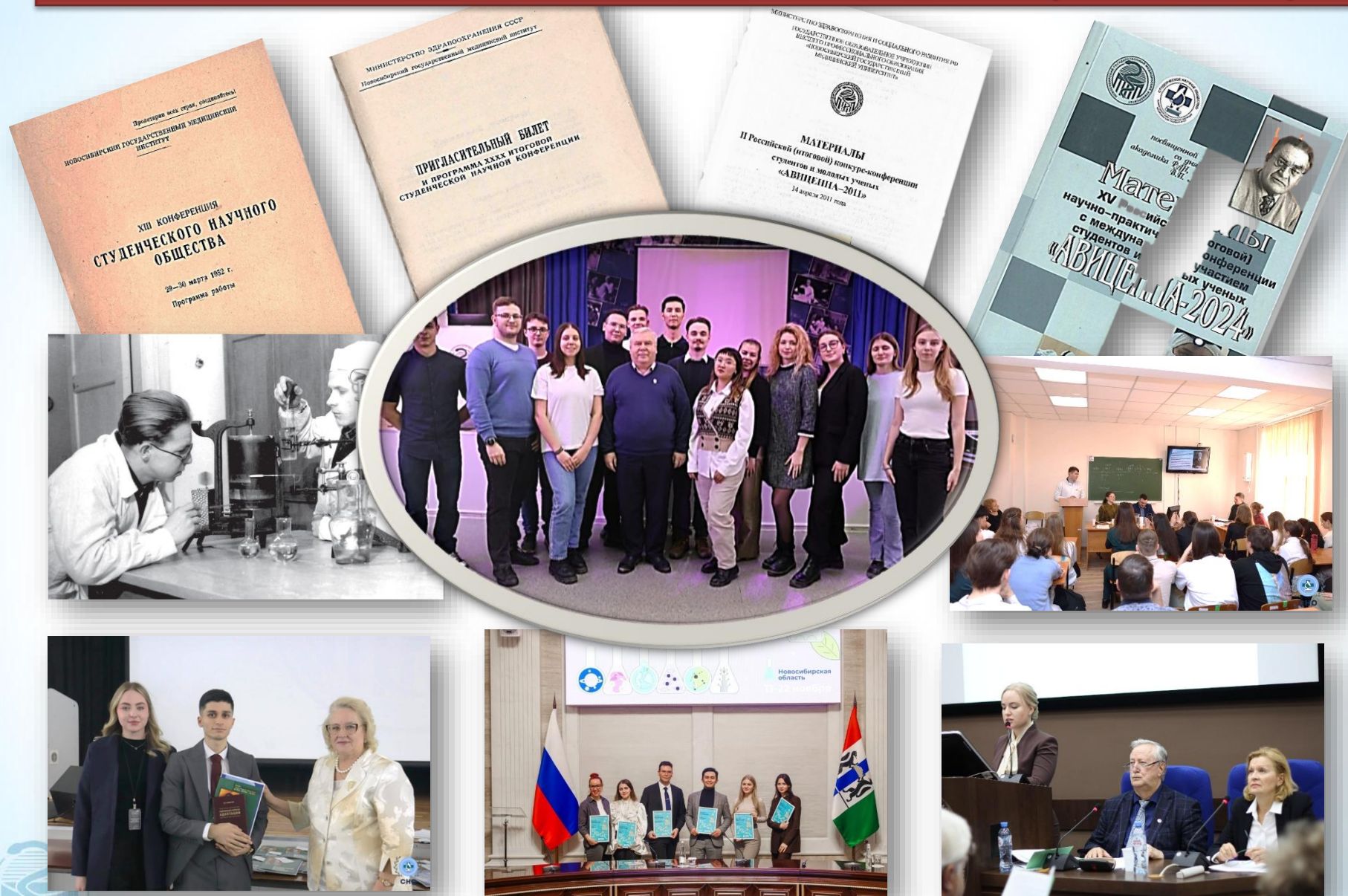
КАЖДЫЙ 8-й СТУДЕНТ – ИНОСТРАНЕЦ

АЗИАТСКИЙ РЕГИОН (страны СНГ, Бангладеш, Вьетнам, Индия, Ирак, Иран, Китай, Лаос, Ливан, Монголия, Пакистан и т.д.)

АФРИКАНСКИЙ КОНТИНЕНТ (Ангола, Египет, Замбия, Зимбабве, Камерун, Кот-д'Ивуар, Ливия, Мали, Нигерия, Сомали, Уганда и т.д.)

СТРАНЫ ЦЕНТРАЛЬНОЙ и ЮЖНОЙ АМЕРИКИ (Гватемала, Колумбия)

СТУДЕНЧЕСКОЕ НАУЧНОЕ ОБЩЕСТВО (1939-2025)



ОТ ПОБЕДЫ к ПОБЕДЕ !

Свой 10-летний юбилей Новосибирский государственный медицинский институт встретил в знаменательный год для всей страны – в **год Победы советского народа в Великой Отечественной войне**. С этого времени каждый раз отмечая свой очередной юбилей, мы отмечаем и **юбилей Великой Победы**.



История повторяется. Сегодня мы вновь столкнулись с фашизмом, который при поддержке недружественных стран открыто показывает своё лицо на Украине.

Преподаватели НГМУ оказывают медицинскую и консультативную помощь раненым жителям и военнослужащим в ДНР и ЛНР, проводя уникальные операции.

Игорь Олегович МАРИНКИН (профессор, зав. кафедрой акушерства и гинекологии, ректор НГМУ с 2008 по 2025 г.)

Константин Викторович АТАМАНОВ (профессор, зав. кафедрой факультетской хирургии, проректор по региональному развитию НГМУ)

Сергей Владимирович ВАСИЛЬЕВ (профессор кафедры анестезиологии и реаниматологии им. проф. И.П. Верещагина)

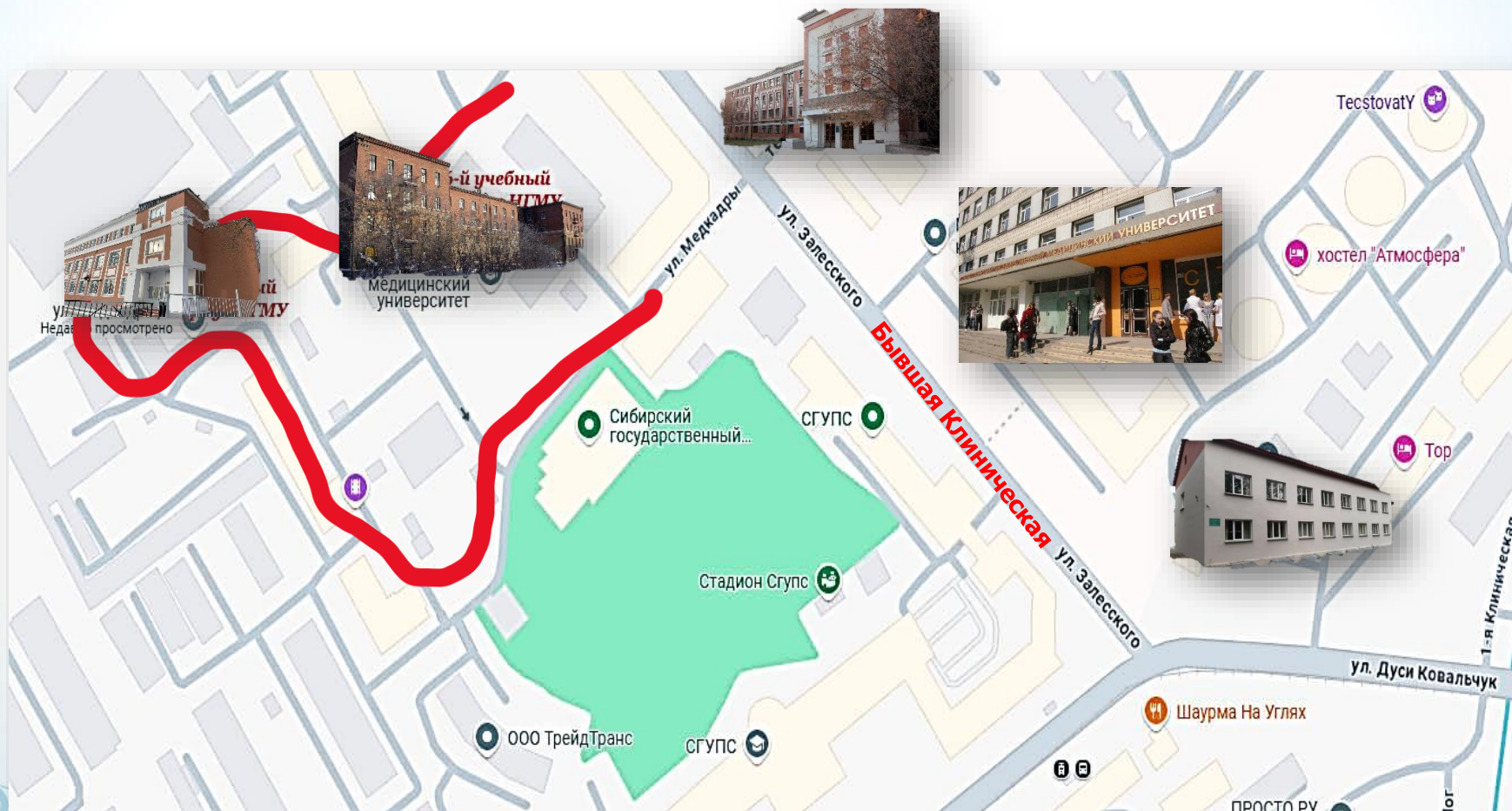
Дмитрий Викторович ЖУКОВ (доцент, зав. кафедрой травматологии и ортопедии)

Юрий Сергеевич ВАЙНЕР (доцент кафедра факультетской хирургии)



«ИНСТИТУТ МЕДИЦИНСКИХ КАДРОВ» - НГМУ

Грандиозному проекту «**ИНСТИТУТ-КОМБИНАТ МЕДКАДРЫ**» не суждено было сбыться в варианте «отцов-основателей». Но всё же не менее грандиозный проект состоялся и прошёл испытание в **90 лет**. Это **НОВОСИБИРСКИЙ ГОСУДАРСТВЕННЫЙ МЕДИЦИНСКИЙ УНИВЕРСИТЕТ**.



НГМУ СЕГОДНЯ

*В НГМУ на **6 факультетах** обучается более **5000 студентов**, большая часть которых проходит обучение по целевому направлению от Новосибирской области.*

*В вузе работает свыше **1700 сотрудников**.*

1 академик РАН,

1 член-корреспондент РАН,

217 докторов и **351** кандидат наук,

92 профессора и **196** доцентов.

35 человек имеют звание «Заслуженный врач РФ»,

4 – «Заслуженный работник Высшей школы РФ»,

4 – «Заслуженный деятель науки РФ».

3 лауреата Государственной премии Правительства в области медицины,

3 автора научного открытия,

13 лауреатов Государственной премии Новосибирской области,

2 заслуженных деятеля науки Новосибирской области.

«ПОЧЕТНЫЙ ПРОФЕССОР НГМУ»

«ЗА ВКЛАД В РАЗВИТИЕ НГМУ»

«ЗОЛОТОЙ ФОНД НГМУ»

«ЛЕГЕНДА ВУЗА»



НГМУ: СОХРАНЯЯ ТРАДИЦИИ И СОЗИДАЯ НАСТОЯЩЕЕ, СТРЕМИТСЯ В БУДУЩЕЕ!



**Илья Леонидович
ГЛУЩЕНКО**

*К.м.н., и.о. ректора НГМУ с 2025 г.
Выпускник Тюменской медицинской
академии. Работал в муниципальном
управлении Тюмени, был зам.
министра здравоохранения НСО, зам.
директора Департамента
информационных технологий и связи
Минздрава России. Занимался
программой информатизации
здравоохранения страны.*



**НОВОСИБИРСКИЙ ГОСУДАРСТВЕННЫЙ
МЕДИЦИНСКИЙ УНИВЕРСИТЕТ** уверенно **смотрит в
будущее**, хранит **память о прошлом**, так как основой
плодотворной деятельности вуза является **фундамент
его исторического наследия**.



Спасибо за внимание !