

Федеральное государственное бюджетное образовательное учреждение
высшего образования «Новосибирский государственный медицинский
университет Минздрава России» (ФГБОУ ВО НГМУ МЗ РФ)

«УТВЕРЖДАЮ»

Проректор по последипломному
образованию, профессор,
Е.Г. Кондюрина

«16» января 2025 г.

ДОПОЛНИТЕЛЬНАЯ ПРОФЕССИОНАЛЬНАЯ
ПРОГРАММА
ПРОФЕССИОНАЛЬНОЙ ПЕРЕПОДГОТОВКИ

«КАРДИОЛОГИЯ»

Трудоемкость: 504 академических часа

Форма освоения: очная

НОВОСИБИРСК - 2025

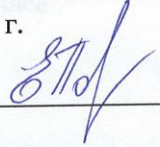
Дополнительная профессиональная программа профессиональной переподготовки «Кардиология» разработана сотрудниками кафедры Неотложной терапии с эндокринологией и профпатологией ФПК и ППВ ФГБОУ ВО «Новосибирский государственный медицинский университет» Минздрава России
Рабочую программу разработали:

Фамилия И.О.	Должность	Ученая степень, ученое звание	Кафедра
Потеряева Елена Леонидовна	Заведующая кафедрой	д.м.н., профессор	Неотложной терапии с эндокринологией и профпатологией ФПК и ППВ
Федорова Елена Леонидовна	Профессор	д.м.н., доцент	Неотложной терапии с эндокринологией и профпатологией ФПК и ППВ
Цыганкова Оксана Васильевна	Профессор	д.м.н., доцент	Неотложной терапии с эндокринологией и профпатологией ФПК и ППВ

ДПП ПП рассмотрена и одобрена на заседании кафедры неотложной терапии с эндокринологией и профпатологией ФПК и ППВ.

Протокол № 1 от «13» января 2025 г.

Заведующая кафедрой,

Профессор, д.м.н.  Потеряева Е.Л.

ДПП ПП врачей по специальности «Кардиология» обсуждена и согласована.


Декан ФПК и ППВ,

Профессор, д.м.н.  Макаров К.Ю.

ДПП ПП врачей по специальности «Кардиология» заслушана, обсуждена и утверждена на заседании КМС ПДО.

протокол № 143 от «15» января 2025 г.

Секретарь КМС по ПДО,

Профессор, д.м.н.  Руюткина Л.А.

НОВОСИБИРСК - 2025

Используемые сокращения:

ДПО - дополнительное профессиональное образование;

ФГОС - Федеральный государственный образовательный стандарт

ПС - профессиональный стандарт

ОТФ - обобщенная трудовая функция

ТФ - трудовая функция

ЕКС – Единый квалификационный справочник

ПК - профессиональная компетенция

ЛЗ - лекционные занятия

СЗ - семинарские занятия

ПЗ - практические занятия

ОСК – обучающий симуляционный курс

ДОТ - дистанционные образовательные технологии

ЭО - электронное обучение

УП - учебный план

Содержание

1. Общая характеристика программы
 - 1.1. Нормативно-правовая основа разработки программы
 - 1.2. Категории обучающихся
 - 1.3. Цель реализации программы
 - 1.4. Планируемые результаты обучения
2. Содержание программы
 - 2.1. Учебный план
 - 2.2. Календарный учебный график
 - 2.3. Учебно-тематический план
 - 2.4. Рабочие программы учебных модулей
3. Формы аттестации и оценочные материалы.
4. Организационно-педагогические условия реализации ДПП
 - 4.1. Общесистемные требования
 - 4.2. Требования к кадровым условиям реализации ДПП
 - 4.3. Требования к материально-техническому и учебно-методическому обеспечению ДПП

1. ОБЩАЯ ХАРАКТЕРИСТИКА ПРОГРАММЫ

АКТУАЛЬНОСТЬ

Кардиология как специальность, остается одной из наиболее востребованных в практическом здравоохранении, поэтому потребность в подготовке специалиста-кардиолога на современном уровне, в том числе специалиста, работающего в амбулаторно-поликлинических учреждениях, является актуальной.

Разработка программы профессиональной переподготовки врачей со сроком освоения 504 академических часа по специальности «Кардиология» обусловлена необходимостью подготовки высококвалифицированных врачей кардиологов, обладающих современными теоретическими знаниями и профессиональными практическими навыками и компетенциями, направленными на профилактику возникновения заболеваний сердечно-сосудистой системы, предотвращение развития осложнений, раннюю диагностику и эффективное лечение кардиологических заболеваний на уровне национальных и международных рекомендаций.

Важнейшей задачей является формирование врача-кардиолога не только с обширными знаниями о современных подходах к диагностике и лечению, но и с широким медицинским кругозором.

1.1. Нормативные документы, используемые для разработки ДПП

- Федеральный закон от 29 декабря 2012 г. № 273-ФЗ «Об образовании в Российской Федерации», статья 76;
- Приказ Минобрнауки России от 1 июля 2013 г. № 499 «Об утверждении Порядка организации и осуществления образовательной деятельности по дополнительным профессиональным программам»;
- Профессиональный стандарт «Врач - кардиолог» (утвержден приказом Министерства труда и социальной защиты РФ от 14.03.2018 г. N 140Н, регистрационный N 1104);
- Приказ Министерства здравоохранения и социального развития Российской Федерации от 23 июля 2010 года N 541н «Об утверждении Единого квалификационного справочника должностей руководителей, специалистов и служащих, раздел «Квалификационные характеристики должностей работников в сфере здравоохранения»;
- Приказ Минздрава России от 02 мая 2023 N 206н «Об утверждении Квалификационных требований к медицинским и фармацевтическим работникам с высшим образованием»
- Поручение Министра здравоохранения РФ №155 от 24.10.2024 "О повышении качества и доступности медицинской помощи путем повышения эффективности деятельности образовательных организаций высшего образования, реализующих профессиональные образовательные

программы медицинского образования и фармацевтического образования, качества подготовки медицинских специалистов, по итогам заседания Ассоциации «Совет ректоров медицинских и фармацевтических высших учебных заведений» в г. Барнаул 07.10.2024".

1.2. Категории обучающихся:

Высшее образование - специалитет по специальности «Лечебное дело», «Педиатрия» при наличии подготовки в интернатуре и (или) ординатуре по одной из специальностей: «Общая врачебная практика (семейная медицина)», «Ревматология», «Терапия».

1.3. Цель реализации программы:

Профилактика, диагностика, лечение заболеваний и (или) состояний сердечно-сосудистой системы, медицинская реабилитация пациентов.

Формирование знаний по организации и правовым вопросам оказания кардиологической помощи в условиях реформирования здравоохранения. Приобретение новых знаний по актуальным вопросам кардиологии и смежных дисциплин. Знакомство с современными методами диагностики и лечения кардиологических заболеваний, используемыми в работе врача-кардиолога. Подготовка квалифицированного специалиста - «Врач-кардиолог», обладающего системой теоретических знаний и практических навыков, способного к полноценной самостоятельной работе.

Виды профессиональной деятельности: Врачебная практика в области кардиологии

Уровень квалификации: 8

Связь программы с профессиональным стандартом «Врач-Кардиолог»:

ОТФ	ТРУДОВЫЕ ФУНКЦИИ	
	код профстандарта	НАИМЕНОВАНИЕ ТФ
А: Оказание медицинской помощи пациентам старше 18 лет при заболеваниях и (или) состояниях сердечно-сосудистой системы	A/01.8	Проведение обследования пациентов при заболеваниях и (или) состояниях сердечно-сосудистой системы с целью постановки диагноза
	A/02.8	Назначение лечения пациентам при заболеваниях и (или) состояниях сердечно-сосудистой системы, контроль его эффективности и безопасности

	A/03.8	Проведение и контроль эффективности мероприятий по медицинской реабилитации при заболеваниях и (или) состояниях сердечно-сосудистой системы, в том числе при реализации индивидуальных программ реабилитации или реабилитации инвалидов
	A/04.8	Проведение медицинских экспертиз в отношении пациентов при заболеваниях и (или) состояниях сердечно-сосудистой системы
	A/05.8	Проведение и контроль эффективности мероприятий по профилактике и формированию здорового образа жизни и санитарно-гигиеническому просвещению населения
	A/06.8	Проведение анализа медико-статистической информации, ведение медицинской документации, организация деятельности находящегося в распоряжении медицинского персонала
	A/07.8	Оказание медицинской помощи в экстренной форме
В: Проведение диагностики заболеваний и (или) состояний сердечно-сосудистой системы у взрослого населения с использованием методов функциональной диагностики	B/01.8	Проведение исследований и оценка состояния функции сердечно-сосудистой системы с использованием методов функциональной диагностики
С: Оказание специализированной медицинской помощи при заболеваниях и (или) состояниях сердечно-сосудистой системы, сопровождающихся нестабильной гемодинамикой и (или) нарушением жизненно важных функций, в том числе угрожающих жизни	C/01.8	Диагностика заболеваний и (или) состояний сердечно-сосудистой системы, сопровождающихся нестабильной гемодинамикой и (или) нарушением жизненно важных функций, в том числе угрожающих жизни
	C/02.8	Назначение и проведение лечения пациентам с заболеваниями и (или) состояниями сердечно-сосудистой системы, сопровождающимися нестабильной гемодинамикой и (или) нарушением жизненно важных функций, в том числе угрожающими жизни, контроль его эффективности и безопасности

1.4. Планируемые результаты обучения

В результате освоения программы обучающиеся получают новые профессиональные компетенции:

ПК	Описание компетенции	Код ТФ профстандарта
ПК -1	готовность к проведению обследования пациентов при заболеваниях и (или) состояниях сердечно-сосудистой системы с целью постановки диагноза	A/01.8
	должен знать <ul style="list-style-type: none">- Законодательство в сфере охраны здоровья, нормативные правовые акты и иные документы, определяющие деятельность медицинских организаций и медицинских работников;- Порядок оказания медицинской помощи больным с сердечно-сосудистыми заболеваниями;- Стандарты первичной специализированной медико-санитарной помощи профилю «кардиология»;- Клинические рекомендации (протоколы лечения) по вопросам оказания медицинской помощи пациентам с заболеваниями и (или) состояниями сердечно-сосудистой системы;- Программы государственных гарантий оказания гражданам бесплатной медицинской помощи;- Методику сбора жалоб и анамнеза жизни и заболевания, визуального осмотра и физикального обследования;- Анатомию и физиологию сердечно-сосудистой системы у взрослых в норме, при заболеваниях и (или) патологических состояниях - Эпидемиологию заболеваний и (или) состояний сердечно-сосудистой системы- Роль генетических факторов и семейного анамнеза, а также факторов окружающей среды и образа жизни в развитии и клиническом течении заболеваний и (или) состояний сердечно-сосудистой системы- Изменения сердечно-сосудистой системы при заболеваниях других органов и систем организма человека- Этиологию, патогенез, патоморфологию, клинические проявления, симптомы и синдромы, диагностику, дифференциальную диагностику, особенности течения, осложнения и исходы заболеваний и (или) состояний сердечно-сосудистой системы, с учетом возрастных/половых/расовых особенностей- Особенности клинических проявлений заболеваний и (или) состояний сердечно-сосудистой системы у пациентов пожилого и старческого возраста- Основные клинические проявления заболеваний и (или) состояний сердечно-сосудистой системы у женщин на разных сроках беременности и в перипартальном периоде, в том числе способных вызвать тяжелые и (или) угрожающие жизни беременной женщины или плода осложнения;- Особенности диагностики заболеваний и (или) состояний сердечно-сосудистой системы у спортсменов-Безопасность и риски для пациентов с заболеваниями и (или) состояниями сердечно-сосудистой системы, связанные с физической активностью, тренировочным процессом и соревновательными видами спорта-Методы лабораторной диагностики заболеваний и (или) состояний сердечно-	

	<p>сосудистой системы</p> <p>-Методы инструментальной диагностики заболеваний и (или) состояний сердечно-сосудистой системы</p> <p>-Медицинские показания и противопоказания к выполнению, преимущества и ограничения, методика выполнения, анализ и интерпретация, оцениваемые параметры при выполнении лабораторных и инструментальных методов диагностики заболеваний и (или) состояний сердечно-сосудистой системы</p> <p>-Симптомы и синдромы осложнений, побочных действий, нежелательных реакций, в том числе серьезных и непредвиденных, возникших в результате диагностических процедур у пациентов с заболеваниями и (или) состояниями сердечно-сосудистой системы или с подозрением на заболевания и (или) состояния сердечно-сосудистой системы</p>	
	<p>должен уметь</p> <p>- Осуществлять сбор жалоб, анамнеза жизни и анамнеза заболевания у пациентов с заболеваниями и (или) состояниями сердечно-сосудистой системы или подозрением на заболевания и (или) состояния сердечно-сосудистой системы, и их законных представителей, или от лиц, осуществляющих уход.</p> <p>- Применять методы осмотра и физикального обследования пациентов с заболеваниями и (или) состояниями сердечно-сосудистой системы или подозрением на заболевания и (или) состояния сердечно-сосудистой системы с учетом возрастных/половых/расовых анатомо-функциональных особенностей в соответствии с действующими порядками оказания медицинской помощи, клиническими рекомендациями (протоколами лечения) по вопросам оказания медицинской помощи, с учетом стандартов медицинской помощи.</p> <p>- Анализировать и интерпретировать информацию, полученную от пациентов (их законных представителей), результаты визуального осмотра и физического обследования пациентов с заболеваниями и (или) состояниями сердечно-сосудистой системы или подозрением на заболевания и (или) состояния сердечно-сосудистой системы.</p> <p>- Определять диагностические признаки и симптомы заболеваний и (или) состояний сердечно-сосудистой системы.</p> <p>Определять тяжесть состояния пациентов с заболеваниями и (или) состояниями сердечно-сосудистой системы, стратифицировать риск развития жизнеопасных осложнений.</p> <p>- Выявлять состояния у пациентов с заболеваниями и (или) состояниями сердечно-сосудистой системы или подозрением на заболевания и (или) состояния сердечно-сосудистой системы, требующие оказания медицинской помощи в неотложной форме.</p> <p>- Выявлять у женщин на разных сроках беременности основные клинические проявления заболеваний и (или) состояний сердечно-сосудистой системы, в том числе способных вызвать тяжелые и (или) угрожающие жизни беременной женщины или плода осложнения.</p> <p>- Оценивать для пациентов с заболеваниями и (или) состояниями сердечно-сосудистой системы безопасность и риски, связанные с физической активностью, тренировочным процессом и соревновательными видами спорта, консультировать пациентов об уровнях физической активности, занятиях физической культурой и спортом.</p> <p>- Оценивать риски планируемых внесердечных хирургических вмешательств у пациентов с заболеваниями и (или) состояниями сердечно-сосудистой системы.</p> <p>- Применять алгоритм постановки предварительного диагноза, клинического диагноза и заключительного диагноза.</p> <p>- Определять объем и разрабатывать план проведения лабораторных и инструментальных исследований.</p>	

	<p>Направлять пациентов на лабораторные и инструментальные исследования. - -</p> <p>Определять медицинские показания и противопоказания к проведению исследований сердечно-сосудистой системы с помощью методов функциональной диагностики, электрофизиологических, рентгенологических (в том числе компьютерной томографии, магнитно-резонансной томографии), радиологических (в том числе ОФЭКТ, ПЭТ) методов, инвазивных вмешательств (в том числе катетеризации центральных вен и измерения основных показателей центральной гемодинамики, ангиографии, вентрикулографии, эндомиокардиальной биопсии).</p> <p>- Пользоваться необходимой медицинской аппаратурой и инструментарием для проведения и выполнять ЭКГ, длительное мониторирование ЭКГ, длительное мониторирование артериального давления, трансторакальную эхокардиографию, ультразвуковое исследование сонных артерий, оценку эластических свойств сосудистой стенки, функциональные и нагрузочные пробы (тест с 6-минутной ходьбой, велоэргометрическая проба, тредмил-тест)</p> <p>- Анализировать и интерпретировать результаты исследований сердечно-сосудистой системы.</p> <p>- Выявлять симптомы и синдромы осложнений, побочных действий, нежелательных реакций, в том числе серьезных и непредвиденных, возникших в результате диагностических процедур.</p> <p>- Обосновывать необходимость направления пациентов с заболеваниями и (или) состояниями сердечно-сосудистой системы или подозрением на заболевания и (или) состояния сердечно-сосудистой системы на консультацию к врачам-специалистам.</p> <p>- Проводить дифференциальную диагностику между заболеваниями и (или) состояниями сердечно-сосудистой системы.</p> <p>- Устанавливать диагноз в соответствии с МКБ.</p>	
	<p>должен владеть навыком</p> <p>Сбора жалоб, анамнеза жизни и анамнеза заболевания у пациентов (их законных представителей)</p> <p>Анализа и интерпретации информации, полученной от пациентов (их законных представителей)</p> <p>Проведения осмотра пациентов с заболеваниями и (или) состояниями сердечно-сосудистой системы или подозрением на заболевания и (или) состояния сердечно-сосудистой системы в соответствии с действующими порядками оказания медицинской помощи, клиническими рекомендациями (протоколами лечения) по вопросам оказания медицинской помощи, с учетом стандартов медицинской помощи</p> <p>Определения тяжести состояния пациентов с заболеваниями и (или) состояниями сердечно-сосудистой системы</p> <p>Формулирования предварительного диагноза и составления плана лабораторных и инструментальных исследований</p> <p>Определения медицинских показаний и противопоказаний к проведению, исследований сердечно-сосудистой системы</p> <p>Проведения электрокардиографии (далее - ЭКГ) с регистрацией основных и дополнительных отведений, анализа и интерпретации результатов, оформления заключения</p> <p>Проведения лабораторной диагностики экспресс-методами, в том числе анализа крови на тропонин</p> <p>Проведение дифференциальной диагностики заболеваний и (или) состояний сердечно-сосудистой системы</p> <p>Установление диагноза в соответствии с Международной статистической классификацией болезней и проблем, связанных со здоровьем (далее – МКБ).</p>	

ПК -2	готовность к назначению лечения пациентам при заболеваниях и (или) состояниях сердечно-сосудистой системы, контроль его эффективности и безопасности	А/02.8
	<p>должен знать</p> <p>Порядок оказания медицинской помощи больным с сердечно-сосудистыми заболеваниями</p> <p>Стандарты первичной специализированной медико-санитарной помощи при заболеваниях сердечно-сосудистой системы</p> <p>Клинические рекомендации (протоколы лечения) по вопросам оказания медицинской помощи пациентам с заболеваниями и (или) состояниями сердечно-сосудистой системы</p> <p>Методы лечения пациентов</p> <p>Механизмы действия лекарственных препаратов и медицинских изделий, применяемых в кардиологии; медицинские показания и медицинские противопоказания к назначению; возможные осложнения и побочные действия, нежелательные реакции, в том числе серьезные и непредвиденные у пациентов с заболеваниями и (или) состояниями сердечно-сосудистой системы</p> <p>Принципы и методы немедикаментозной терапии (физиотерапевтические методы, рациональное питание, лечебная физкультура, дыхательная гимнастика) заболеваний и (или) состояний сердечно-сосудистой системы; медицинские показания.</p>	
	<p>должен уметь</p> <p>Разрабатывать план лечения пациентов с заболеваниями и (или) состояниями сердечно-сосудистой системы с учетом диагноза, возраста и клинической картины в соответствии с действующими порядками оказания медицинской помощи, клиническими рекомендациями (протоколами лечения) по вопросам оказания медицинской помощи, с учетом стандартов медицинской помощи</p> <p>Обосновывать применение лекарственных препаратов, немедикаментозного лечения и назначение хирургического вмешательства. Определять последовательность применения лекарственных препаратов, немедикаментозной терапии, хирургического вмешательства Назначать лекарственные препараты и медицинские изделия пациентам с заболеваниями и (или) состояниями сердечно-сосудистой системы, анализировать действие лекарственных препаратов и медицинских изделий. Анализировать фармакологическое действие и взаимодействие лекарственных препаратов</p> <p>Проводить мониторинг эффективности и безопасности использования лекарственных препаратов и медицинских изделий</p> <p>Назначать немедикаментозное лечение (физиотерапевтические методы, лечебную физкультуру, дыхательную гимнастику, апитерапию) пациентам</p> <p>Выполнять разработанный врачами-хирургами план послеоперационного ведения пациентов с заболеваниями и (или) состояниями сердечно-сосудистой системы</p> <p>Проводить профилактику и (или) лечение послеоперационных осложнений</p> <p>Проводить мониторинг клинической картины, корректировать план лечения в зависимости от особенностей течения заболевания</p> <p>Оказывать медицинскую помощь пациентам с заболеваниями и (или) состояниями сердечно-сосудистой системы в неотложной форме Предотвращать или устранять осложнения, побочные действия, нежелательные реакции, в том числе серьезные и непредвиденные, возникшие в результате диагностических или лечебных манипуляций, применения лекарственных препаратов и (или) медицинских изделий,</p>	

	<p>немедикаментозной терапии, хирургических вмешательств Оказывать медицинскую помощь пациентам с заболеваниями и (или) состояниями сердечно-сосудистой системы в чрезвычайных ситуациях Участвовать в оказании паллиативной медицинской помощи при взаимодействии с врачами-специалистами и иными медицинскими работниками. Разрабатывать план реабилитационных мероприятий, профилактики или лечения осложнений у пациентов с заболеваниями и (или) состояниями сердечно-сосудистой системы</p> <p>должен владеть навыком Разработки плана лечения пациентов с заболеваниями и (или) состояниями сердечно-сосудистой системы с учетом диагноза, возраста и клинической картины в соответствии с действующими порядками оказания медицинской помощи, клиническими рекомендациями (протоколами лечения) по вопросам оказания медицинской помощи, с учетом стандартов Назначения лекарственных препаратов и медицинских изделий Оценки эффективности и безопасности назначения лекарственных препаратов и медицинских изделий Назначения немедикаментозной терапии, оценки эффективности и безопасности немедикаментозной терапии Определения медицинских показаний к хирургическому лечению, оценка послеоперационного периода (первичный контроль повязки, состояние периферического кровообращения, оценка функции почек) Назначения лечебного питания Оказания медицинской помощи пациентам с заболеваниями и (или) состояниями сердечно-сосудистой системы в неотложной форме Проведения работы по оказанию паллиативной медицинской помощи при взаимодействии с врачами-специалистами и иными медицинскими работниками Профилактики или лечения осложнений, побочных действий, нежелательных реакций, в том числе серьезных и непредвиденных, возникших в результате диагностических или лечебных манипуляций, применения лекарственных препаратов и (или) медицинских изделий, немедикаментозной терапии</p>	
ПК -3	<p>готовность к проведению и контролю эффективности мероприятий по медицинской реабилитации при заболеваниях и (или) состояниях сердечно-сосудистой системы, в том числе при реализации индивидуальных программ реабилитации или реабилитации инвалидов</p>	A/03.8
	<p>должен знать Порядок организации медицинской реабилитации Основные программы медицинской, социальной, профессиональной и психологической реабилитации пациентов с заболеваниями и (или) состояниями сердечно-сосудистой системы Основные реабилитационные мероприятия (медицинские, социальные, профессиональные, психологические) Механизм воздействия реабилитационных мероприятий на организм пациентов с заболеваниями и (или) патологическими состояниями сердечно-сосудистой системы Способы предотвращения или устранения осложнений, побочных действий, нежелательных реакций, в том числе серьезных и непредвиденных, возникших в результате мероприятий реабилитации Медицинские показания для направления пациентов с заболеваниями и (или) состояниями сердечно-сосудистой системы к врачам-специалистам для назначения</p>	

	санаторно-курортного лечения Медицинские показания и медицинские противопоказания к проведению мероприятий по медицинской реабилитации у пациентов с заболеваниями и (или) состояниями сердечно-сосудистой системы.	
	должен уметь Определять медицинские показания для проведения мероприятий по медицинской реабилитации при заболеваниях и (или) состояниях сердечно-сосудистой системы Оценивать эффективность и безопасность мероприятий по медицинской реабилитации Разрабатывать план реабилитационных мероприятий для пациентов с заболеваниями и (или) состояниями сердечно-сосудистой системы Назначать необходимые средства и услуги для медицинской реабилитации Организовывать мероприятия по медицинской реабилитации при заболеваниях и (или) состояниях сердечно-сосудистой системы Определять медицинские показания для направления пациентов с заболеваниями и (или) состояниями сердечно-сосудистой системы к врачам-специалистам для назначения и проведения медицинской реабилитации и санаторно-курортного лечения, в том числе при реализации индивидуальной программы реабилитации или реабилитации инвалидов Оценивать эффективность и безопасность мероприятий по медицинской реабилитации Проводить работу по реализации индивидуальной программы реабилитации инвалидов	
	должен владеть навыком Составления плана мероприятий по медицинской реабилитации при заболеваниях и (или) состояниях сердечно-сосудистой системы Проведения мероприятий по медицинской реабилитации при заболеваниях и (или) состояниях сердечно-сосудистой системы Направления пациентов к врачам-специалистам Направление пациентов с заболеваниями и (или) состояниями сердечно-сосудистой системы к врачам-специалистам для составления программы медицинской реабилитации Составление и мониторинг выполнения плана мероприятий по медицинской реабилитации	
ПК -4	готовность к проведению медицинских экспертиз в отношении пациентов при заболеваниях и (или) состояниях сердечно-сосудистой системы	A/04.8
	должен знать Порядок выдачи листов нетрудоспособности Медицинские показания для направления пациентов с заболеваниями и (или) состояниями сердечно-сосудистой системы на медико-социальную экспертизу, требования к оформлению медицинской документации Порядки проведения медицинских экспертиз	
	должен уметь Определять медицинские показания для направления пациентов с заболеваниями и (или) состояниями сердечно-сосудистой системы для прохождения медико-социальной экспертизы	

	<p>Проводить экспертизу временной нетрудоспособности пациентов с заболеваниями и (или) состояниями сердечно-сосудистой системы, работать в составе врачебной комиссии медицинской организации, осуществляющей экспертизу временной нетрудоспособности</p> <p>Определять признаки временной нетрудоспособности и признаки стойкого нарушения функций, обусловленных заболеваниями и (или) состояниями сердечно-сосудистой системы</p>	
	<p>должен владеть навыком</p> <p>Проведения экспертизы временной нетрудоспособности пациентов с заболеваниями и (или) состояниями сердечно-сосудистой системы, работы в составе врачебной комиссии медицинской организации, осуществляющей экспертизу временной нетрудоспособности</p> <p>Подготовки необходимой медицинской документации для пациентов с заболеваниями и (или) состояниями сердечно-сосудистой системы для осуществления медико-социальной экспертизы в федеральных государственных учреждениях медико-социальной экспертизы</p> <p>Направления пациентов с заболеваниями и (или) состояниями сердечно-сосудистой системы для прохождения медико-социальной экспертизы</p>	
ПК -5	<p>готовность к проведению и контролю эффективности мероприятий по профилактике и формированию здорового образа жизни и санитарно-гигиеническому просвещению населения</p>	A/05.8
	<p>должен знать</p> <p>Нормативные правовые акты и иные документы, регламентирующие порядки проведения диспансеризации и диспансерного наблюдения пациентов при заболеваниях и (или) состояниях сердечно-сосудистой системы</p> <p>Принципы диспансерного наблюдения за пациентами при заболеваниях и (или) состояниях сердечно-сосудистой системы</p> <p>Медицинские показания и медицинские противопоказания к применению методов профилактики заболеваний и (или) состояний сердечно-сосудистой системы в соответствии с действующими порядками оказания медицинской помощи, клиническими рекомендациями (протоколами лечения)</p> <p>Порядок диспансерного наблюдения за пациентами с выявленными хроническими заболеваниями и (или) состояниями сердечно-сосудистой системы</p> <p>Принципы и особенности оздоровительных мероприятий</p> <p>Формы и методы санитарно-просветительной работы по формированию элементов здорового образа жизни, в том числе по реализации программ потребления алкоголя и табака, предупреждения и борьбы с немедицинским потреблением наркотических средств и психотропных веществ</p> <p>Формы и методы санитарно-просветительной работы среди пациентов (их законных представителей), медицинских работников по вопросам профилактики заболеваний и (или) состояний сердечно-сосудистой системы</p> <p>Основы здорового образа жизни, методы его формирования</p>	
	<p>должен уметь</p> <p>Проводить санитарно-просветительную работу по формированию здорового образа жизни, профилактику заболеваний и (или) состояний сердечно-сосудистой системы</p> <p>Консультировать пациентов по вопросам навыков здорового образа жизни, профилактики заболеваний и (или) состояний сердечно-сосудистой системы</p> <p>Разрабатывать и рекомендовать профилактические и оздоровительные мероприятия</p>	

	<p>Проводить диспансерное наблюдение за пациентами с выявленными хроническими заболеваниями и (или) состояниями сердечно-сосудистой системы</p> <p>Проводить оздоровительные мероприятия среди пациентов с хроническими заболеваниями и (или) состояниями сердечно-сосудистой системы (питание, сон, режим дня, двигательная активность)</p> <p>Разрабатывать и реализовывать программы формирования здорового образа жизни, в том числе программы снижения потребления алкоголя и табака, предупреждения и борьбы с немедицинским потреблением наркотических средств и психотропных веществ</p>	
	<p>должен владеть навыком</p> <p>Пропаганды здорового образа жизни, профилактики заболеваний и (или) состояний сердечно-сосудистой системы</p> <p>Проведения диспансерного наблюдения за пациентами с выявленными хроническими заболеваниями и (или) состояниями сердечно-сосудистой системы</p> <p>Назначения профилактических мероприятий пациентам с учетом факторов риска</p> <p>Контроля за соблюдением профилактических мероприятий</p> <p>Определения медицинских показаний к введению ограничительных мероприятий (карантина) и медицинских показаний для направления к врачу-специалисту при возникновении инфекционных болезней</p> <p>Заполнения и направление экстренного извещения о случае инфекционного, паразитарного, профессионального и другого заболевания, носительства возбудителей инфекционных болезней, отравления, неблагоприятной реакции, связанной с иммунизацией, укуса, оцарапывания животными в территориальные органы, осуществляющие федеральный государственный санитарно-эпидемиологический надзор</p> <p>Формирования программ здорового образа жизни, включая программы снижения потребления алкоголя и табака, предупреждения и борьбы с немедицинским потреблением наркотических средств и психотропных веществ</p>	
ПК -6	<p>готовность к проведению анализа медико-статистической информации, ведению медицинской документации, организации деятельности находящегося в распоряжении медицинского персонала</p>	A/06.8
	<p>должен знать</p> <p>Правила оформления медицинской документации в медицинских организациях, оказывающих медицинскую помощь по профилю "кардиология", в том числе в форме электронного документа</p> <p>Правила работы в медицинских информационных системах и информационно-телекоммуникационной сети "Интернет"</p> <p>Требования охраны труда, основы личной безопасности и конфликтологии</p> <p>Должностные обязанности медицинских работников в медицинских организациях, оказывающих медицинскую помощь по профилю "кардиология"</p>	
	<p>должен уметь</p> <p>Составлять план работы и отчет о своей работе</p> <p>Заполнять медицинскую документацию, в том числе в форме электронного документа</p> <p>Проводить анализ медико-статистических показателей заболеваемости, инвалидности для оценки здоровья населения</p> <p>Использовать медицинские информационные системы и информационно-телекоммуникационную сеть "Интернет"</p> <p>Проводить противоэпидемические мероприятия в случае возникновения очага</p>	

	инфекции	
	<p>должен владеть навыком</p> <p>Составления плана работы и отчета о своей работе</p> <p>Ведения медицинской документации, в том числе в форме электронного документа</p> <p>Проведения противоэпидемических мероприятий в случае возникновения очага инфекции</p> <p>Контроля выполнения должностных обязанностей находящимся в распоряжении медицинским персоналом</p> <p>Проведения работы по обеспечению внутреннего контроля качества и безопасности медицинской деятельности</p> <p>Использования медицинских информационных систем и информационно-телекоммуникационной сети "Интернет"</p> <p>Использования в работе персональных данных пациентов и сведений, составляющих врачебную тайну</p>	
ПК -7	готовность к оказанию медицинской помощи в экстренной форме	A/07.8
	<p>должен знать</p> <p>Методику сбора жалоб и анамнеза у пациентов (их законных представителей)</p> <p>Методику физикального исследования пациентов (осмотр, пальпация, перкуссия, аускультация)</p> <p>Клинические признаки внезапного прекращения кровообращения и (или) дыхания</p> <p>Правила проведения базовой сердечно-легочной реанимации, в том числе с использованием дефибриллятора</p>	
	<p>должен уметь</p> <p>Выявлять состояния, требующие оказания медицинской помощи в экстренной форме, в том числе клинические признаки внезапного прекращения кровообращения и дыхания, требующие оказания медицинской помощи в экстренной форме</p> <p>Выполнять мероприятия базовой сердечно-легочной реанимации, в том числе с использованием дефибриллятора</p> <p>Оказывать медицинскую помощь в экстренной форме пациентам при состояниях, представляющих угрозу их жизни, в том числе клинической смерти (остановка жизненно важных функций организма человека (кровообращения и (или) дыхания))</p> <p>Применять лекарственные препараты и медицинские изделия при оказании медицинской помощи в экстренной форме</p>	
	<p>должен владеть навыком</p> <p>Оценки состояния пациентов, требующего оказания медицинской помощи в экстренной форме</p> <p>Распознавания состояний, представляющих угрозу жизни пациентов, включая состояние клинической смерти (остановка жизненно важных функций организма человека (кровообращения и (или) дыхания)), требующих оказания медицинской помощи в экстренной форме</p> <p>Оказания медицинской помощи в экстренной форме пациентам при состояниях, представляющих угрозу жизни пациентов, в том числе клинической смерти (остановка жизненно важных функций организма человека (кровообращения и (или) дыхания))</p> <p>Применения лекарственных препаратов и медицинских изделий при</p>	

	оказании медицинской помощи в экстренной форме	
ПК-8	готовность к проведению исследований и оценке состояния функции сердечно-сосудистой системы с использованием методов функциональной диагностики	В/01.8
	<p>должен знать</p> <p>Медицинские показания и противопоказания, диагностические возможности и способы проведения исследований и оценки состояния функции сердечно-сосудистой системы с помощью методов функциональной диагностики, в том числе: ЭКГ при наличии имплантированных антиаритмических устройств, длительного мониторингирования ЭКГ, длительного мониторингирования артериального давления, полифункционального (кардиореспираторного) мониторингирования, эхокардиографии (трансторакальной, чреспищеводной, нагрузочной), ультразвукового исследования сосудов клиническими рекомендациями (протоколами лечения) по вопросам оказания медицинской помощи, с учетом стандартов медицинской помощи</p> <p>Принципы работы диагностического оборудования, на котором проводится исследование сердечно-сосудистой системы, правила его эксплуатации</p> <p>Принципы формирования нормальной электрокардиограммы, особенности формирования зубцов и интервалов, их нормальные величины;</p> <p>Электрокардиографические изменения при заболеваниях сердца; методика анализа электрокардиограммы и оформления заключения</p> <p>Принципы регистрации электрической активности проводящей системы сердца, поверхностного электрокардиографического картирования, внутрисердечного электрофизиологического исследования, дистанционного наблюдения за показателями, получаемыми имплантируемыми антиаритмическими устройствами, модификации ЭКГ</p> <p>принципы выполнения и интерпретации результатов чреспищеводной ЭКГ и электрической стимуляции предсердий ЭКГ с применением телемедицинских технологий, передаваемой по каналам информационно-телекоммуникационной сети "Интернет"</p> <p>Режимы эхокардиографического исследования, режимы доплеркардиографии, чреспищеводную эхокардиографию, с физической и фармакологической нагрузкой</p> <p>ультразвуковое исследование коронарных артерий (в том числе, внутрисосудистое), программы обработки результатов</p> <p>Методы оценки скорости распространения пульсовой волны, принципы оценки эластических свойств сосудистой стенки</p> <p>Общее представление о методах исследования микроциркуляции</p> <p>Методики подготовки пациента к исследованиям и оценке состояния функции сердечно-сосудистой системы с помощью методов функциональной диагностики</p>	
	<p>должен уметь</p> <p>Определять медицинские показания и противопоказания к проведению исследований и оценке состояния функции сердечно-сосудистой системы с помощью методов функциональной диагностики</p> <p>Работать на диагностическом оборудовании для проведения исследований и оценке состояния функции сердечно-сосудистой системы с помощью методов функциональной диагностики, знать правила его эксплуатации</p> <p>Планировать и обосновывать объем обследования и проводить исследования</p> <p>Анализировать и интерпретировать полученные результаты, оформлять протокол исследования и заключение по результатам исследований и оценки состояния функции сердечно-сосудистой системы с помощью методов функциональной</p>	

	<p>диагностики</p> <p>Работать с компьютерными программами, проводить обработку, анализировать и интерпретировать результаты исследования состояния функции сердечно-сосудистой системы</p>	
	<p>должен владеть навыком</p> <p>Выполнения исследований функции сердечно-сосудистой системы с помощью методов функциональной диагностики, в том числе: ЭКГ, длительного мониторингирования ЭКГ, длительного мониторингирования артериального давления, оценки эластических свойств сосудистой стенки</p> <p>Анализа и интерпретации полученных результатов, оформления заключения по результатам исследования</p> <p>Работы с компьютерными программами обработки и анализа результатов исследований функции сердечно-сосудистой системы</p>	
ПК- 9	<p>готовность к диагностике заболеваний и (или) состояний сердечно-сосудистой системы, сопровождающихся нестабильной гемодинамикой и (или) нарушением жизненно важных функций, в том числе угрожающих жизни</p>	C/01.8
	<p>должен знать</p> <p>Этиологию, патогенез, клинические проявления, классификацию, диагностику, дифференциальную диагностику и лечение заболеваний и (или) состояний, сопровождающихся нестабильной гемодинамикой и (или) нарушением жизненно важных функций, в том числе угрожающих жизни, в числе которых: - острый коронарный синдром; - нарушения ритма и проводимости сердца; - тромбоэмболия легочной артерии; - внезапная сердечная смерть; - острая сердечная недостаточность; - хроническая сердечная недостаточность в стадии декомпенсации; - гипертонический криз; - расслоение аорты; - синкопальные состояния; - травма сердца; - полиорганная недостаточность на фоне острых или в период декомпенсации хронических заболеваний и (или) состояний сердечно-сосудистой системы; - постреанимационная болезнь; - острая дыхательная недостаточность; - бронхообструктивный синдром; - острая сосудистая недостаточность; - нарушения сознания; - расстройства кислотно-щелочного состояния и водно-электролитного баланса; - острая почечная недостаточность; - острая печеночная недостаточность; - белково-энергетическая и нутритивная недостаточность, гипогликемия; - острые геморрагические нарушения, в том числе коагулопатии; - судорожный синдром</p> <p>Клинические, функциональные и лабораторные признаки нарушений жизненно важных функций</p> <p>Функциональные и лабораторные методы диагностики, критерии диагностики и дифференциальной диагностики нарушений жизненно важных функций</p> <p>Методы оценки тяжести состояния и прогностические шкалы у пациентов заболеваниями и (или) состояниями сердечно-сосудистой системы, сопровождающимися нестабильной гемодинамикой</p> <p>Анализ и интерпретация, оцениваемые параметры при проведении прикроватного мониторинга жизненных функций и параметров у пациентов с заболеваниями и (или) состояниями сердечно-сосудистой системы, сопровождающимися нестабильной гемодинамикой и (или) нарушением жизненно важных функций, в том числе угрожающими жизни</p> <p>Перечень параметров, используемых при проведении продлённого мониторинга жизненных функций и физиологических параметров</p> <p>Принципы работы и правила использования медицинской аппаратуры, инструментария и расходных материалов для проведения инвазивного мониторинга гемодинамики</p>	

Анатомические и технические аспекты проведения инвазивных диагностических процедур, факторы риска и механизмы развития типичных осложнений, методы контроля за безопасностью манипуляций в ходе проведения инвазивных диагностических процедур, способы профилактики осложнений

Механизмы развития и подходы к анализу и интерпретации показателей клинических, гемодинамических, волевических, метаболических, биохимических расстройств, газового состава артериальной и венозной крови, кислотно-щелочного равновесия и водно-электролитного баланса, диссеминированного внутрисосудистого свертывания крови, коагулопатий, нарушений свертывающей и антисвертывающей систем крови у пациентов с заболеваниями и (или) состояниями сердечно-сосудистой системы, сопровождающимися нестабильной гемодинамикой и (или) нарушением жизненно важных функций, в том числе угрожающими жизни

Принципы применения полученных в ходе обследования данных для формулирования предварительного диагноза; правила формулирования предварительного диагноза

Медицинские показания и противопоказания к синхронизированной электрической кардиоверсии, дефибрилляции, временной электрокардиостимуляции у пациентов с нарушениями ритма и проводимости сердца, сопровождающимися нестабильной гемодинамикой и (или) нарушением жизненно важных функций, в том числе угрожающими жизни, в соответствии с действующими порядками оказания медицинской помощи, клиническими рекомендациями (протоколами лечения) по вопросам оказания медицинской помощи, с учетом стандартов медицинской помощи

должен уметь

Оказывать консультативную помощь врачам-специалистам в соответствии с действующими порядками оказания медицинской помощи, клиническими рекомендациями (протоколами лечения) по вопросам оказания медицинской помощи, с учетом стандартов медицинской помощи

Координировать проведение консилиумов и участвовать в них

Выявлять заболевания и (или) состояния, сопровождающиеся нестабильной гемодинамикой и (или) нарушением жизненно важных функций, в том числе угрожающие жизни, в числе которых:

- острый коронарный синдром; - нарушения ритма и проводимости сердца;
- тромбоэмболия легочной артерии; - внезапная сердечная смерть;
- острая сердечная недостаточность; - хроническая сердечная недостаточность в стадии декомпенсации; - гипертонический криз;
- расслоение аорты; - синкопальные состояния; - травма сердца
- полиорганная недостаточность на фоне острых или в период декомпенсации хронических заболеваний и (или) состояний сердечно-сосудистой системы; - постреанимационная болезнь; - острая дыхательная недостаточность; - бронхообструктивный синдром; - острая сосудистая недостаточность; - нарушения сознания; - острая почечная недостаточность;
- острая печеночная недостаточность; - белково-энергетическая и нутритивная недостаточность, гипогликемия; - острые геморрагические нарушения, в том числе коагулопатии; - судорожный синдром

Осуществлять комплексную оценку клинического состояния пациентов, определять риск и прогноз течения заболеваний и (или) состояний сердечно-сосудистой системы, сопровождающихся нестабильной гемодинамикой и (или) нарушением жизненно важных функций, в том числе угрожающих жизни

Интерпретировать результаты клинического обследования, дифференцировать клинические синдромы и паттерны, связанные с нарушением жизненно важных функций организма

Анализировать и интерпретировать результаты осмотров, лабораторных и

	<p>инструментальных исследований пациентов с заболеваниями и (или) состояниями сердечно-сосудистой системы, в том числе угрожающих жизни, для выявления причины нестабильной гемодинамики и (или) нарушения жизненно важных функций</p> <p>Определять объем и последовательность диагностических мероприятий при возникновении заболеваний и (или) состояний сердечно-сосудистой системы, сопровождающихся нестабильной гемодинамикой и (или) нарушением жизненно важных функций, в том числе угрожающих жизни</p> <p>Корректировать план проведения диагностических мероприятий по мере получения результатов обследований и изменения диагностического представления о пациенте</p> <p>Проводить продлённый мониторинг жизненных функций и физиологических параметров у пациентов с заболеваниями и (или) состояниями сердечно-сосудистой системы, сопровождающимися нестабильной гемодинамикой и (или) нарушением жизненно важных функций, в том числе угрожающими жизни, в том числе по показателям</p> <p>электрокардиограммы, артериального давления, частоты сердечных сокращений, пульсоксиметрии, температуры тела, интерпретировать текущий уровень и динамику мониторируемых показателей</p> <p>Проводить дифференциальную диагностику заболеваний и (или) состояний сердечно-сосудистой системы, сопровождающихся нестабильной гемодинамикой и (или) нарушением жизненно важных функций, в том числе угрожающих жизни, с заболеваниями других органов и систем</p> <p>Устанавливать диагноз в соответствии с Международной статистической классификацией болезней и проблем, связанных со здоровьем (далее – МКБ)</p> <p>Определять медицинские показания и противопоказания к синхронизированной электрической кардиоверсии, дефибрилляции, временной электрокардиостимуляции у пациентов с нарушениями ритма и проводимости сердца, сопровождающимися нестабильной гемодинамикой и (или) нарушением жизненно важных функций, в том числе угрожающими жизни, в соответствии с действующими порядками оказания медицинской помощи, клиническими рекомендациями (протоколами лечения) по вопросам оказания медицинской помощи, с учетом стандартов медицинской помощи</p>	
	<p>должен владеть навыком</p> <p>Распознавания заболеваний и (или) состояний сердечно-сосудистой системы, сопровождающихся нестабильной гемодинамикой и (или) нарушением жизненно важных функций, в том числе угрожающих жизни</p> <p>Комплексной оценка клинического состояния пациентов, определения риска и прогноза течения заболеваний</p> <p>Анализа и интерпретации результатов осмотров, лабораторных и инструментальных исследований пациентов</p> <p>Определения объема и последовательности диагностических мероприятий при возникновении заболеваний и (или) состояний,</p> <p>сопровожающихся нестабильной гемодинамикой и (или) нарушением жизненно важных функций, в том числе угрожающих жизни</p> <p>Проведения дифференциальной диагностики заболеваний и (или) состояний сердечно-сосудистой системы, сопровождающихся нестабильной гемодинамикой и (или) нарушением жизненно важных функций, в том числе угрожающих жизни, с заболеваниями других органов и систем.</p>	
ПК-10	<p>готовность к назначению и проведению лечения пациентам с заболеваниями и (или) состояниями сердечно-сосудистой системы, сопровождающимися нестабильной гемодинамикой и (или) нарушением жизненно важных функций, в том числе</p>	C/02.8

	<p>угрожающими жизни, контроль его эффективности и безопасности</p> <hr/> <p>должен знать Принципы действия и порядок использования медицинского оборудования, применяющегося в ходе проведения комплекса реанимационных мероприятий (дефибрилляторы, дефибрилляторы автоматические, электроотсосы, аппараты для кислородотерапии, неинвазивной и инвазивной вентиляции лёгких, аппараты для механического закрытого массажа сердца) Правила и техника проведения базового комплекса реанимационных мероприятий, оценка его эффективности и безопасности Объем и последовательность лечебных мероприятий при возникновении заболеваний и (или) состояний сердечно-сосудистой системы, сопровождающихся нестабильной гемодинамикой и (или) нарушением жизненно важных функций Устройство и порядок использования оборудования для проведения инфузионной терапии (шприцевых, помповых дозаторов) Методы контроля безопасности проведения инфузионной терапии</p> <hr/> <p>должен уметь Осуществлять базовый комплекс реанимационных мероприятий и оценивать эффективность и безопасность у пациентов с угрожающими жизни заболеваниями и (или) состояниями сердечно-сосудистой системы в соответствии с действующими порядками оказания медицинской помощи, клиническими рекомендациями (протоколами лечения) по вопросам оказания медицинской помощи, с учетом стандартов медицинской помощи Определять объем и последовательность лечебных мероприятий при возникновении заболеваний и (или) состояний, сопровождающихся нестабильной гемодинамикой и (или) нарушением жизненно важных функций, в том числе угрожающих жизни Корректировать клинические, гемодинамические, волевые, метаболические, биохимические расстройства, диссеминированное внутрисосудистое свертывание крови, коагулопатии, нарушения свертывающей и антисвертывающей систем крови у пациентов с заболеваниями и (или) состояниями сердечно-сосудистой системы, сопровождающимися нестабильной гемодинамикой и (или) нарушением жизненно важных функций, в том числе угрожающими жизни Осуществлять профилактику или лечение осложнений, побочных действий, нежелательных реакций, в том числе серьезных и непредвиденных, возникших в результате инвазивных диагностических и лечебных манипуляций у пациентов с заболеваниями и (или) состояниями сердечно-сосудистой системы, сопровождающимися нестабильной гемодинамикой и (или) нарушением жизненно важных функций, в том числе угрожающими жизни, Определять объем и последовательность диагностических и лечебных мероприятий при возникновении побочных действий, нежелательных реакций, в том числе серьезных и непредвиденных, возникших в результате инвазивных диагностических и лечебных манипуляций у пациентов с заболеваниями и (или) состояниями сердечно-сосудистой системы, сопровождающимися нестабильной гемодинамикой и (или) нарушением жизненно важных функций, в том числе угрожающими жизни Осуществлять профилактику развития инфекционных осложнений у пациентов с заболеваниями и (или) состояниями сердечно-сосудистой системы, сопровождающимися нестабильной гемодинамикой и (или) нарушением жизненно важных функций,</p>	
--	--	--

	Обеспечивать преемственность лечения пациентов	
	<p>должен владеть навыком</p> <p>Определения объема и последовательности лечебных мероприятий при возникновении заболеваний и (или) состояний, сопровождающихся нестабильной гемодинамикой и (или) нарушением жизненно важных функций, в том числе угрожающих жизни</p> <p>Коррекции клинических, гемодинамических, волевых, метаболических, биохимических расстройств, диссеминированного внутрисосудистого свертывания крови, коагулопатий, нарушений свертывающей и антисвертывающей систем крови у пациентов с заболеваниями и (или) состояниями сердечно-сосудистой системы, сопровождающимися нестабильной гемодинамикой и (или) нарушением жизненно важных функций, в том числе угрожающими жизни</p> <p>Определения медицинских показаний и медицинских противопоказаний к проведению инфузионной терапии, объема и свойств растворов, их совместимости и переносимости</p> <p>Определения медицинских показаний и противопоказаний у пациентов с заболеваниями и (или) состояниями сердечно-сосудистой системы, сопровождающимися нестабильной гемодинамикой и (или) нарушением жизненно важных функций, в том числе угрожающими жизни, для экстренного проведения высокотехнологичных методов лечения, в числе которых рентгенэндоваскулярные и хирургические вмешательства</p> <p>на сердце и сосудах, интервенционное лечение нарушений ритма сердца и проводимости</p> <p>Осуществления профилактики развития инфекционных осложнений у пациентов с заболеваниями и (или) состояниями сердечно-сосудистой системы, сопровождающимися нестабильной гемодинамикой и (или) нарушением жизненно важных функций.</p>	

2. СОДЕРЖАНИЕ ПРОГРАММЫ

Содержание и организация образовательного процесса при реализации данной ДПП регламентируется: учебным планом, учебно-тематическим планом, календарным учебным графиком, рабочими программами модулей, оценочными средствами, организационно-педагогическими условиями.

2.1. Учебный план

дополнительной профессиональной программы профессиональной переподготовки «Кардиология» 504 академических часов, 84 дня. Форма обучения: очная.

Освоение программы обеспечено набором мультимедийных презентаций по основным темам программы, нормативно-правовыми документами, набором методических материалов, контрольными заданиями для оценки достижения результатов обучения.

№№	Наименование разделов и тем	Всего часов	В том числе			Форма контроля
			лекции	практические занятия	Часы/контроль	
1	Модуль 1 Общественное здоровье и здравоохранение	15	3	10	2	зачет
2	Модуль 2 Методы обследования в кардиологии	80	18	60	2	зачет
3	Модуль 3 Болезни сердечно-сосудистой системы.	244	102	136	6	зачет
4	Модуль 4 Смежные дисциплины	36	9	24	3	зачет
5	Модуль 5 Симуляционное обучение	72		66	6	зачет
6	Модуль 6 Социально-значимые заболевания	27		24	3	зачет
7	Модуль 7 Немедикаментозные методы лечения кардиологических больных. Здоровый образ жизни	12	3	6	3	зачет
8	Модуль 8 Основы диспансеризации определенных групп населения	6	6			тестирование
9	Модуль 9 Современные технологии и подходы к организации медицинской помощи	6	6			тестирование
10	Итоговая Государственная Аттестация	6			6	Тестирование Собеседование Решение клинических задач
	итого	504	147	326	31	

Объем практической подготовки 326ч.

Программа включает **симуляционное обучение** в количестве 66 часов и предусматривает проведение занятий по диагностике пороков сердца (аортальный стеноз, дефект межпредсердной, дефект межжелудочковой перегородки, митральный стеноз и т.д.) и оказанию помощи при неотложных состояниях в терапии по различным разделам учебного плана, в том числе:

- Запись и интерпретация ЭКГ (станция практических навыков);
- Физикальное обследование сердечно-сосудистой системы (станция практических навыков);
- Базовая сердечно-легочная реанимация (станция практических навыков);
- Экстренная медицинская помощь (станция практических навыков);

- Сердечно-легочная реанимация при: кардиогенном шоке, отеке легких, ОНМК;
- Понятие «прекращение кровообращения», интенсивная терапия и реанимация;
- Острая сердечная недостаточность. Основные принципы интенсивной терапии;
- Интенсивная терапия при анафилактическом шоке, бронхообструктивном синдроме, тромбоэмболии легочной артерии, спонтанном пневмотораксе.
- Отработка практических навыков неотложной помощи при остановке дыхания, септическим шоком, тяжелом приступе бронхиальной астмы

Симуляционный курс проводится с использованием инновационных технологий в обучении - интерактивных тренажеров:

- виртуального робота-пациента;
- виртуального робота-симулятора.

2.2. Календарный учебный график

Учебные занятия проводятся в течение 84 дней по 6 академических часов в день.

2.3. Учебно-тематический план

№№	Наименование разделов и тем	Всего часов	В том числе			Форма контроля
			лекции	практические занятия	Часы/контроль	
1	Модуль 1 Общественное здоровье и здравоохранение	15	3	10	2	зачет
1.1	Организация кардиологической помощи населению: - организация кардиологической помощи в поликлинике; - организация работы кардиологического отделения Медико-социальная экспертиза Реабилитация больных кардиологическими заболеваниями		1	4		
1.2	Правовые основы российского здравоохранения. Основы российского трудового права. Страховая медицина и экономика здравоохранения.		1	3		
1.3	Юридические аспекты предоставления платных услуг населению		1	3		
2	Модуль 2 Методы обследования кардиологических больных.	80	18	60	2	зачет
2.1	Значение физикального обследования в современной диагностике внутренних болезней. Осмотр, пальпация, перкуссия, аускультация Методы функциональной диагностики в кардиологии		2	4		
2.2	Клинические аспекты нормальной ЭКГ		1	2		
2.3	Функциональная диагностика ИМ		3	9		
2.4	Нарушения ритма сердца		2	12		

2.5	Нарушения проводимости		2	9		
2.6	ЭКГ при синдроме WPW		1	3		
2.7	Гипертрофии отделов сердца		1	3		
2.8	Холтеровское мониторирование ЭКГ, методика, показатели, интерпретация данных.		1	3		
2.9	СМАД, методика, показатели, интерпретация		1	3		
2.10	Нагрузочные тесты, виды, критерии оценки, достоинства и недостатки		1	3		
2.11	Основы ЭХОКГ. Одно- и двумерная ЭХОКГ. ЭХОКГ при различных заболеваниях.		1	3		
2.12	МРТ, МСКТ, Сцинтиграфия миокарда показания, противопоказания, методики проведения		1	3		
2.13	Коронарография, показания, противопоказания, методики проведения, осложнения, коронарная анатомия, типы кровоснабжения сердца, понятие о значимом сужении, типы стенозов. Методы инвазивного лечения коронарного атеросклероза.		1	3		
3	Модуль 3 Болезни сердечно-сосудистой системы.	244	102	136	6	зачет
3.1	Атеросклероз. Дислипидемии. Ишемическая болезнь сердца	30	12	18		
3.1.1	Атеросклероз, факторы риска развития атеросклероза, патогенез. Гиперлипидемия, классификация, диагностика, лабораторные показатели, шкалы, используемые в оценке сердечно-сосудистого риска. Дифференциальный подход к пациентам в зависимости от уровня атерогенных липидов, наличия факторов риска и сопутствующих заболеваний. Классификация гиполипидемических препаратов, сравнительная эффективность.		3	3		
3.1.2	Ишемическая болезнь сердца (ИБС). Этиология, патогенез, классификация, лечение, профилактика, диспансеризация, МСЭ (медико-социальная экспертиза).		3	3		
3.1.3	Диагностика ОИМ на догоспитальном этапе, в амбулаторных и стационарных условиях, БИТ. Изучение этиологических факторов, звеньев патогенеза, особенностей клинического течения, современных методов диагностики.		3	6		
3.1.4	Основные принципы маршрутизации пациентов, разбор тактики ведения больных с ИМ, современные методы фармакотерапии больных ОИМ.		3	6		
3.2	Неотложная кардиология	54	18	36		
3.2.1	Внезапная смерть при ИБС		3	6		

3.2.2	Острый коронарный синдром, основные факторы патогенеза, классификация, принципы обследования и лечения. Роль повреждения интимы и тромбоцитов. Электрофизиологические и патологоанатомические изменения после прекращения коронарного кровотока. Инвазивные и неинвазивные методы обследования. Тромболитическая терапия. Маршрутизация пациентов.		3	6		
3.2.3	Основные принципы лечения ОКС без подъема сегмента ST. Разбор тактики ведения больных с неосложненным ИМ, современные методы лечения больных ОИМ. Виды обезболивания, профилактика нарушений ритма сердца. Особенности диагностики и ведения больных ОИМ на догоспитальном и госпитальном этапах.		3	6		
3.2.4	ОКС с подъемом сегмента ST. Современные методы диагностики, тромболитическая терапия.		3	6		
3.2.5	Осложнения острого периода ИМ, основные клинические и лечебные вопросы, связанные с осложнениями ИМ. Механизмы развития аритмий при ОИМ. Профилактика и лечение аритмий при ОИМ. Особенности нарушения проводимости и их лечение. Особенности клиники и диагностики аневризмы сердца, лечение и прогноз. Разрывы миокарда, особенности клиники, диагностики и лечения при наружных и внутренних разрывах. Внутрисердечный тромбоз левого желудочка, клиническое значение, диагностика, осложнения и лечебная тактика.		3	6		
3.2.6	Тромбоэмболия легочной артерии (ТЭЛА). Этиология, патогенез, классификация. Клинические особенности молниеносной, острой, подострой, рецидивирующей форм ТЭЛА. ЭКГ, диагностика, дифференциальная диагностика ТЭЛА и инфаркта миокарда. Общие принципы интенсивной терапии.		3	6		
3.3	Артериальная гипертензия	23	12	11		
3.3.1	Гипертоническая болезнь (ГБ) и симптоматические артериальные гипертензии (АГ). Физиология регуляции АД, прессорная (нейро-гуморальная, симпатoadреналовая системы регуляции, рениновый и внерениновый пути образования ангиотензина II) и депрессорная система регуляции (нейропептиды, брадикинин). Факторы риска. Способы и методы измерения АД, достоинства и недостатки, особенности их применения при измерении АД. Техника и правила, ошибки и способы их устранения при измерении АД. Злокачественное течение АГ. Симптоматические АГ: почечные (паренхиматозные, реноваскулярные), эндокринные, коарктация аорты. Гипертоническая болезнь, особенности этиопатогенеза, методы диагностики, формулировка диагноза, клиника, осложнения, профилактика факторов риска.		3	3		

3.3.2	Поражение органов – мишеней при АГ. Гипертонические кризы. Классификация. Современные подходы к медикаментозной терапии.		3	3		
3.3.3	Профилактика ГБ. Медикаментозное лечение. Принципы рациональной терапии. Основные группы современных антигипертензивных препаратов, фармакодинамика и фармакокинетика. Тактика выбора антигипертензивных средств у больных АГ различной этиологии и возраста.		3	3		
3.3.4	Вторичная профилактика ГБ. Реабилитация. МСЭ. Роль тревожно-депрессивного синдрома. Панические атаки, психо-вегетативный синдром. Этиология, классификация, клиника диагностика, лечение, профилактика.		3	2		
3.4	Нарушения ритма и проводимости	42	18	24		
3.4.1	Этиология, патогенез, диагностика нарушений ритма. Современные основы электрофизиологии сердечной деятельности. Экстрасистолия, классификация, градации. Пароксизмальная и непароксизмальная тахикардия, дифференциально-диагностические критерии.		3	3		
3.4.2	Брадиаритмии и нарушения проводимости. Блокады Классификация, клинические особенности А-V блокад при различной патологии сердечно-сосудистой системы, диагностические критерии. Внутрижелудочковые нарушения проводимости, клиническая значимость, диагностические критерии. Подходы к лечению..		3	6		
3.4.3	Мерцание, трепетание предсердий и другие виды предсердных и желудочковых тахиаритмий. Диагностика и фармакотерапия. Прогноз, тактика ведения в амбулаторных и стационарных условиях при хронической форме мерцания предсердий.		6	6		
3.4.4	Тактика лечения больных с нарушениями ритма и проводимости; Понятия об элеккардиостимуляции. Виды ЭКС, принципы работы, методы контроля. Кардиовертеры-дефибрилляторы. Электростимуляция сердца (временная, постоянная), электроимпульсная терапия (экстренная, плановая)		3	6		
3.4.5	Показания и противопоказания к хирургическому лечению. Профилактика нарушений ритма, реабилитация, МСЭ		3	3		
3.5	Хроническая сердечная недостаточность	14	6	8		
3.5.1	Этиология, патогенез сердечной недостаточности. Механизмы развития ХСН, роль нейро-гормональной регуляции в патогенезе. Диагностика, инструментальные методы.		3	4		
3.5.2	Принципы лечения хронической сердечной недостаточности. Фармакотерапия сердечной недостаточности. Группы применяемых препаратов, дозировки; Особенности фармакотерапии у лиц пожилого и старческого возраста. Методы вспомогательного и хирургического лечения. Профилактика, реабилитация, МСЭ		3	4		
3.6	Некоронарогенные заболевания миокарда	18	6	12		

3.6.1	Кардиомиопатии. Современный взгляд на проблему. Этиология, патогенез, классификация		1	2		
3.6.2	ГКМП (гипертрофическая): этиология, клиника, классификация. Современные подходы к лечению (медикаментозные и хирургические).		1	2		
3.6.3	ДКМП (дилатационная): этиология, патогенез, клиника, осложнения. Принципы лечения. Механизм развития хронической сердечной недостаточности		1	2		
3.6.4	Рестриктивные кардиомиопатии. Классификация. Этиология, патогенез, клиника, лечение.		1	2		
3.6.5	Врожденные и приобретенные пороки сердца. Сочетанные и комбинированные пороки. Гемодинамика, клиника, диагностика, лечение. Протезирование створок клапанов сердца		1	2		
3.6.6	Опухоли сердца		1	2		
3.7	Воспалительные заболевания миокарда	12	6	6		
3.7.1	Инфекционные эндокардиты, дифференциальный диагноз с другими видами эндокардитов, Клинические варианты течения инфекционных эндокардитов, методы диагностики, осложнения, фармакотерапевтические подходы к лечению инфекционных эндокардитов.		2	2		
3.7.2	Острые и хронические миокардиты, классификация. Поражения миокарда при острых инфекционных заболеваниях. Современные представления о патогенезе миокардитов, методы диагностики и верификации. диагностика, особенности фармакотерапии.		2	2		
3.7.3	Острые и хронические перикардиты. Особенности течения некоторых форм. Осложнения, методы диагностики. Дифференциальная диагностика. Принципы лечения медикаментозные и хирургические. Тампонада сердца, этиопатогенез, классификация, клиника, методы диагностики и лечения. Констриктивный перикардит. Отдельные формы перикардитов, особенности клиники, лечения и прогноза. Опухоли и кисты перикарда. Роль ЭХО-КГ в диагностике заболеваний перикарда		2	2		
3.8	Заболевания сердечно - сосудистой системы при некоторых патологических состояниях	45	24	21		
3.8.1	Легочная гипертензия, классификация, диагностика, клиника, лечение.		4	3		

3.8.2	Состояние сердечно-сосудистой системы при обменных нарушениях. Диффузные заболевания соединительной ткани. Системная красная волчанка (СКВ). Этиология, патогенез, классификация, основные клинические синдромы, варианты течения. Клинико-лабораторная характеристика активности процесса. Патоморфология. Диагноз и дифференциальный диагноз. Лечение: тактика назначения кортикостероидов, цитостатиков, аминохинолиновых препаратов. Профилактика обострений, МСЭ. Системная склеродермия: этиология, патогенез, классификация, основные клинические синдромы и формы, клинические варианты течения, степень активности и стадии болезни, диагноз и дифференциальный диагноз, лечение, прогноз, МСЭ. Узелковый периартериит. Этиология и патогенез, основные клинические синдромы, диагноз и дифференциальный диагноз, лечение, прогноз, МСЭ..		2	3		
3.8.3	Поражение ССС при патологии системы дыхания. Лёгочное сердце		6	3		
3.8.4	Ревматические болезни с поражением ССС. Клинические формы ревматизма; лабораторная и инструментально-графическая диагностика ревматизма. Клиника ревматического кардита. Внекардиальные поражения (полиартрит, поражение почек, нервной системы, кожи). Диагностические критерии ревматизма. Ревматические пороки сердца. Клинико-анатомические формы. Патогенез нарушений гемодинамики при пороках сердца. Методы диагностики (физикальные, ЭКГ, рентгенологические методы, ЭХО-КГ). Клиника, критерии диагностики отдельных пороков.		6	3		
3.8.5	Болезни органов пищеварения при сердечно-сосудистых заболеваниях. Кардиалгии при болезнях пищевода. Ятрогенные гастриты при лечении аспирином, клопидогрелем, НПВП. Постхолецистэктомический синдром с симптоматикой поражения ССС.		2	3		
3.8.6	Болезни почек с поражением ССС. Методы обследования больных с заболеваниями почек. Гломерулонефриты (острые и хронические). АГ и поражение ССС при ГН. Пиелонефриты, их влияние на состояние ССС, АГ. Хроническая болезнь почек (ХБП). Этиология, патогенез, патофизиология, классификация, клиника, особенности клинических проявлений в зависимости от выраженности ХБП.		2	3		
3.8.7	Болезни органов кроветворения, влияющие на ССС. Миеломная болезнь с поражением ССС. Острые и хронические лейкозы в практике кардиолога. Ходжкинская и неходжкинская лимфомы и их диагностика и лечение в кардиологических отделениях. Эритремия, тромбозе при болезни Вакеза. Миелофиброз. Миелодиспластический синдром с развитием дисметаболической кардиомиопатии. Тромбоцитопатии с кровотечением и поражением ССС. Анемии. Классификация, железодефицитные анемии, В-12 и фолиеводефицитные анемии, гемолитические анемии с развитием анемического сердца. Красноклеточная аплазия и метастазы в костный мозг. Диагностика, дифдиагностика, профилактика, МСЭ.		2	3		

4	Модуль 4 Смежные дисциплины	36	9	24	3	зачет
4.1	Эндокринология	29	7	20	2	зачет
4.1.1	Сахарный диабет: эпидемиология, патогенез, классификация, диагностика сахарного диабета. Лечение. Показания к инсулинотерапии. Осложнения сахарного диабета. Инсулинорезистентность. Комы при СД: кетоацидотическая, гипогликемическая, гиперосмолярная, лактоацидемическая (диагностика и лечение). Первичная профилактика СД и осложнений со стороны ССС. Прогноз, реабилитация, диспансеризация, МСЭ.		2	5		
4.1.2	Синдром тиреотоксикоза. Диффузный токсический зоб: этиология, патогенез, клиника. Диагностика (лабораторные и инструментальные методы исследования). Узловой токсический зоб. Методы лечения тиреотоксикоза. Показания к хирургическому лечению. Тиреотоксическое сердце. Синдром гипотиреоза. Патогенез. Клиника. Классификация, диагностика. Лечение.		2	5		
4.1.3	Ожирение. Эпидемиология, этиология, патогенез, классификация. Особенности висцерального жира. Понятие о метаболическом синдроме. Его роль в развитии ССЗ. Современные подходы к терапии		1	5		
4.1.4	Болезни системы гипоталамус – гипофиз – надпочечники. Патопфизиология системы гипоталамус – гипофиз – надпочечники. Болезнь Иценко - Кушинга. Гормонально - активные опухоли коры надпочечников.		2	5		
4.2	Дисплазия соединительной ткани Синдром вегетативной дистонии Тревожно-депрессивный синдром	7	2	4	1	зачет
5	Модуль 5 Симуляционное обучение	72	-	66	6	зачет
5.1	Запись и интерпретация ЭКГ (станция практических навыков)			12		
5.2	Физикальное обследование сердечно-сосудистой системы (станция практических навыков)			12		
5.3	Базовая сердечно-легочная реанимация (станция практических навыков)			12		
5.4	Экстренная медицинская помощь (станция практических навыков)			12		
5.5	Сердечно-легочная реанимация при: кардиогенном шоке, отеке легких, ОНМК. Понятие «прекращение кровообращения», интенсивная терапия и реанимация. Острая сердечная недостаточность. Основные принципы интенсивной терапии.			9		
5.6	Интенсивная терапия при анафилактическом шоке, бронхообструктивном синдроме, тромбоэмболии легочной артерии, спонтанном пневмотораксе. Отработка практических навыков неотложной помощи при остановке дыхания, септическим шоком, тяжелом приступе бронхиальной астмы			9		

6	Модуль 6 Социально-значимые заболевания	27	3	24		зачет
6.1	Инфекционные заболевания Вирусный гепатит. Печеночная кома. Лабораторные методы исследования при вирусном гепатите. Дифференциальная диагностика желтух. Лечение больных вирусным гепатитом. Грипп и другие респираторные вирусные инфекции (ОРВИ). Характеристика респираторного и общеинфекционного синдромов различных форм ОРВИ. Клинико-эпидемиологическая диагностика и лечение различных форм ОРВИ. Кишечные инфекции: дизентерия, брюшной тиф, паратифы, сальмонеллез и другие пищевые токсикоинфекции. Этиология, эпидемиология, патогенез, клинические формы, диагностика и дифференциальная диагностика, лабораторная диагностика, лечение.	4,5	0,5	4		зачет
6.2	ВИЧ-инфекция, Ковид-19 Этиология, эпидемиология, клиника, диагностика, дифференциальная диагностика. Тактика врача. Кардиологические осложнения КОВИД-19. Особенности ведения кардиологических больных с КОВИД-19	4,5	0,5	4		зачет
6.3	Туберкулез Этиология, эпидемиология. Классификация, клиника первичного и вторичного туберкулеза, дифференциальная диагностика с неспецифическими заболеваниями органов дыхания, раком легкого, лимфогранулематозом, саркоидозом. Современные методы лечения туберкулеза.	4,5	0,5	4		зачет
6.4	Онкология Рак пищевода с кардиалгией, желудка с кровотечением и артериальной гипотонией, поджелудочной железы, толстой кишки, легкого с интоксикацией и кардиомиопатией; ранняя симптоматология, методы инструментального исследования, дифференциальный диагноз. Ранняя диагностика онкологических заболеваний.	4,5	0,5	4		зачет
6.5	Заболевания нервной системы. Сосудистые заболевания и опухоли головного мозга. Геморрагический и ишемический инсульт, субарахноидальное кровоизлияние. Преходящие нарушения мозгового кровообращения. Лечение ОНМК, в том числе на догоспитальном этапе и после выписки из стационара. Головные боли. Нарушения когнитивных функций. Заболевания периферической нервной системы. Дорсопатии. Метастазы в позвоночник	4,5	0,5	4		зачет
6.6	Наркомания и алкоголизм Алкогольное поражение сердца – патогенез, клиника, лечение. Данные инвазивных методов в диагностике алкогольного поражения сердца. НРС при алкогольном поражении сердца. Некоторые аспекты в формулировке диагноза.	4,5	0,5	4		зачет

7	Модуль 7 Немедикаментозные методы лечения кардиологических больных. Здоровый образ жизни Диетотерапия при ССЗ. Лечебная физкультура. Методические принципы применения лечебной физкультуры при болезнях сердечно-сосудистой системы. Физиотерапия и санаторно-курортное лечение. Показания и противопоказания к назначению физиотерапии и курортного лечения.	12	3	6	3	зачет
8	Модуль 8 Основы диспансеризации определенных групп населения	6				
8.1	Современные профилактические технологии в деятельности врача-специалиста		2			
8.2	Профилактическое консультирование		2			
8.3	Организация и принципы диспансерного наблюдения определенных групп населения. Основные виды скрининга.		2			
9	Модуль 9 Современные технологии и подходы к организации медицинской помощи	6	6			
9.1	Базовые принципы организации первичного звена здравоохранения		1			
9.2	Цифровизация здравоохранения		1			
9.3	Трансформация процессов первичного звена здравоохранения		1			
9.4	Передача функций между медицинским персоналом		1			
9.5	Применение бережливых технологий в медицинских организациях		1			
9.6	Соблюдение преемственности между этапами оказания медицинской помощи		1			
	Итоговая аттестация	6				6
	итого	504	147	326	31	

2.4. РАБОЧИЕ ПРОГРАММЫ УЧЕБНЫХ МОДУЛЕЙ

Модуль 1 Общественное здоровье и здравоохранение

Организация кардиологической помощи населению:

- организация кардиологической помощи в поликлинике
- организация работы кардиологического отделения

Медико-социальная экспертиза.

Реабилитация больных кардиологическими заболеваниями.

Правовые основы российского здравоохранения. Основы российского трудового права. Страховая медицина и экономика здравоохранения.

Юридические аспекты предоставления платных услуг населению.

Модуль 2 Методы обследования кардиологических больных.

Значение физикального обследования в современной диагностике внутренних болезней. Осмотр, пальпация, перкуссия, аускультация.

Методы функциональной диагностики в кардиологии.

Клинические аспекты нормальной ЭКГ.

Функциональная диагностика ИМ.

Нарушения ритма сердца.

Нарушения проводимости.

ЭКГ при синдроме WPW.

Гипертрофии отделов сердца.

Холтеровское мониторирование ЭКГ, методика, показатели, интерпретация данных

СМАД, методика, показатели, интерпретация.

Нагрузочные тесты, виды, критерии оценки, достоинства и недостатки.

Основы ЭХОКГ. Одно- и двумерная ЭХОКГ. ЭХОКГ при различных заболеваниях.

МРТ, МСКТ, Сцинтиграфия миокарда показания, противопоказания, методики проведения.

Коронарография, показания, противопоказания, методики проведения, осложнения, коронарная анатомия, типы кровоснабжения сердца, понятие о значимом сужении, типы стенозов. Методы инвазивного лечения коронарного атеросклероза.

Модуль 3 Болезни сердечно-сосудистой системы.

Атеросклероз. Дислипидемии. Ишемическая болезнь сердца

Атеросклероз, факторы риска развития атеросклероза, патогенез. Гиперлипидемия, классификация, диагностика, лабораторные показатели, шкалы, используемые в оценке сердечно-сосудистого риска. Дифференциальный подход к пациентам в зависимости от уровня атерогенных липидов, наличия факторов риска и сопутствующих заболеваний. Классификация гиполипидемических препаратов, сравнительная эффективность

Ишемическая болезнь сердца (ИБС). Этиология, патогенез, классификация, лечение, профилактика, диспансеризация, МСЭ (медико-социальная экспертиза)

Диагностика ОИМ на догоспитальном этапе, в амбулаторных и стационарных условиях, БИТ. Изучение этиологических факторов, звеньев патогенеза, особенностей клинического течения, современных методов диагностики

Основные принципы маршрутизации пациентов, разбор тактики ведения больных с ИМ, современные методы фармакотерапии больных ОИМ

Неотложная кардиология

Внезапная смерть при ИБС

Острый коронарный синдром, основные факторы патогенеза, классификация, принципы обследования и лечения. Роль повреждения интимы и тромбоцитов. Электрофизиологические и патологоанатомические изменения после прекращения коронарного кровотока. Инвазивные и неинвазивные методы обследования. Тромболитическая терапия. Маршрутизация пациентов

Основные принципы лечения ОКС без подъема сегмента ST. Разбор тактики ведения больных с неосложненным ИМ, современные методы лечения больных ОИМ. Виды обезболивания, профилактика нарушений ритма сердца.

Особенности диагностики и ведения больных ОИМ на догоспитальном и госпитальном этапах

ОКС с подъемом сегмента ST. Современные методы диагностики, тромболитическая терапия

Осложнения острого периода ИМ, основные клинические и лечебные вопросы, связанные с осложнениями ИМ. Механизмы развития аритмий при ОИМ. Профилактика и лечение аритмий при ОИМ. Особенности нарушения проводимости и их лечение

Особенности клиники и диагностики аневризмы сердца, лечение и прогноз. Разрывы миокарда, особенности клиники, диагностики и лечения при наружных и внутренних разрывах

Внутриполостной тромбоз левого желудочка, клиническое значение, диагностика, осложнения и лечебная тактика

Тромбоэмболия легочной артерии (ТЭЛА). Этиология, патогенез, классификация. Клинические особенности молниеносной, острой, подострой, рецидивирующей форм ТЭЛА. ЭКГ, диагностика, дифференциальная диагностика ТЭЛА и инфаркта миокарда. Общие принципы интенсивной терапии

Артериальная гипертензия

Гипертоническая болезнь (ГБ) и симптоматические артериальные гипертензии (АГ). Физиология регуляции АД, прессорная (нейро-гуморальная, симпатoadреналовая системы регуляции, рениновый и внерениновый пути образования ангиотензина II) и депрессорная система регуляции (нейропептиды, брадикинин). Факторы риска

Способы и методы измерения АД, достоинства и недостатки, особенности их применения при измерении АД. Техника и правила, ошибки и способы их устранения при измерении АД. Злокачественное течение АГ

Симптоматические АГ: почечные (паренхиматозные, реноваскулярные), эндокринные, коарктация аорты. Гипертоническая болезнь, особенности этиопатогенеза, методы диагностики, формулировка диагноза, клиника, осложнения, профилактика факторов риска

Поражение органов – мишеней при АГ. Гипертонические кризы. Классификация. Современные подходы к медикаментозной терапии

Профилактика ГБ. Медикаментозное лечение. Принципы рациональной терапии. Основные группы современных антигипертензивных препаратов, фармакодинамика и фармакокинетика. Тактика выбора антигипертензивных средств у больных АГ различной этиологии и возраста

Вторичная профилактика ГБ. Реабилитация. МСЭ. Роль тревожно-депрессивного синдрома. Панические атаки, психо-вегетативный синдром. Этиология, классификация, клиника диагностика, лечение, профилактика

Нарушения ритма и проводимости

Этиология, патогенез, диагностика нарушений ритма

Современные основы электрофизиологии сердечной деятельности. Экстрасистолия, классификация, градации. Пароксизмальная и непароксизмальная тахикардия, дифференциально-диагностические критерии.

Брадиаритмии и нарушения проводимости. Блокады

Классификация, клинические особенности А-V блокад при различной патологии сердечно-сосудистой системы, диагностические критерии. Внутривентрикулярные нарушения проводимости, клиническая значимость, диагностические критерии. Подходы к лечению.

Мерцание, трепетание предсердий и другие виды предсердных и желудочковых тахикардий. Диагностика и фармакотерапия. Прогноз, тактика ведения в амбулаторных и стационарных условиях при хронической форме мерцания предсердий.

Тактика лечения больных с нарушениями ритма и проводимости. Понятие об электрокардиостимуляции. Виды ЭКС, принципы работы, методы контроля. Кардиовертеры-дефибрилляторы. Электростимуляция сердца (временная, постоянная), электроимпульсная терапия (экстренная, плановая)

Показания и противопоказания к хирургическому лечению. Профилактика нарушений ритма, реабилитация, МСЭ

Хроническая сердечная недостаточность

Этиология, патогенез сердечной недостаточности. Механизмы развития ХСН, роль нейро-гормональной регуляции в патогенезе. Диагностика, инструментальные методы

Принципы лечения хронической сердечной недостаточности. Фармакотерапия сердечной недостаточности. Группы применяемых препаратов, дозировки; Особенности фармакотерапии у лиц пожилого и старческого возраста. Методы вспомогательного и хирургического лечения. Профилактика, реабилитация, МСЭ

Некоронарогенные заболевания миокарда

Кардиомиопатии. Современный взгляд на проблему. Этиология, патогенез, классификация

ГКМП (гипертрофическая): этиология, клиника, классификация. Современные подходы к лечению (медикаментозные и хирургические)

ДКМП (дилатационная): этиология, патогенез, клиника, осложнения. Принципы лечения. Механизм развития хронической сердечной недостаточности

Рестриктивные кардиомиопатии. Классификация. Этиология, патогенез, клиника, лечение

Врожденные и приобретенные пороки сердца. Сочетанные и комбинированные пороки. Гемодинамика, клиника, диагностика, лечение.

Пролабирование створок клапанов сердца

Опухоли сердца

Воспалительные заболевания миокарда

Инфекционные эндокардиты, дифференциальный диагноз с другими видами эндокардитов, Клинические варианты течения инфекционных эндокардитов, методы диагностики, осложнения, фармакотерапевтические подходы к лечению инфекционных эндокардитов

Острые и хронические миокардиты, классификация. Поражения миокарда при острых инфекционных заболеваниях. Современные представления о

патогенезе миокардитов, методы диагностики и верификации. диагностика, особенности фармакотерапии

Острые и хронические перикардиты. Особенности течения некоторых форм. Осложнения, методы диагностики. Дифференциальная диагностика. Принципы лечения медикаментозные и хирургические. Тампонада сердца, этиопатогенез, классификация, клиника, методы диагностики и лечения. Констриктивный перикардит. Отдельные формы перикардитов, особенности клиники, лечения и прогноза. Опухоли и кисты перикарда. Роль ЭХО-КГ в диагностике заболеваний перикарда

Заболевания сердечно - сосудистой системы при некоторых патологических состояниях

Легочная гипертензия, классификация, диагностика, клиника, лечение

Состояние сердечно-сосудистой системы при обменных нарушениях. Диффузные заболевания соединительной ткани. Системная красная волчанка (СКВ). Этиология, патогенез, классификация, основные клинические синдромы, варианты течения. Клинико-лабораторная характеристика активности процесса. Патоморфология. Диагноз и дифференциальный диагноз. Лечение: тактика назначения кортикостероидов, цитостатиков, аминохинолиновых препаратов. Профилактика обострений, МСЭ. Системная склеродермия: этиология, патогенез, классификация, основные клинические синдромы и формы, клинические варианты течения, степень активности и стадии болезни, диагноз и дифференциальный диагноз, лечение, прогноз, МСЭ. Узелковый периартериит. Этиология и патогенез, основные клинические синдромы, диагноз и дифференциальный диагноз, лечение, прогноз, МСЭ.

Поражение ССС при патологии системы дыхания. Лёгочное сердце

Ревматические болезни с поражением ССС. Клинические формы ревматизма; лабораторная и инструментальнографическая диагностика ревматизма. Клиника ревматического кардита. Внекардиальные поражения (полиартрит, поражение почек, нервной системы, кожи). Диагностические критерии ревматизма. Ревматические пороки сердца. Клинико-анатомические формы. Патогенез нарушений гемодинамики при пороках сердца. Методы диагностики (физикальные, ЭКГ, рентгенологические методы, ЭХО-КГ). Клиника, критерии диагностики отдельных пороков

Болезни органов пищеварения при сердечно-сосудистых заболеваниях. Кардиалгии при болезнях пищевода. Ятрогенные гастриты при лечении аспирином, клопидогрелем, НПВП. Постхолецистэктомический синдром с симптоматикой поражения ССС

Болезни почек с поражением ССС. Методы обследования больных с заболеваниями почек. Гломерулонефриты (острые и хронические). АГ и поражение ССС при ГН. Пиелонефриты, их влияние на состояние ССС, АГ. Хроническая болезнь почек (ХБП). Этиология, патогенез, патофизиология, классификация, клиника, особенности клинических проявлений в зависимости от выраженности ХБП

Болезни органов кроветворения, влияющие на ССС. Миеломная болезнь с поражением ССС. Острые и хронические лейкозы в практике кардиолога.

Ходжинская и неходжинская лимфомы и их диагностика и лечение в кардиологических отделениях. Эритремия, тромбозе при болезни Вакеза. Миелофиброз. Миелодиспластический синдром с развитием дисметаболической кардиомиопатии. Тромбоцитопатии с кровотечением и поражением ССС. Анемии. Классификация, железодефицитные анемии, В-12 и фолиеводефицитные анемии, гемолитические анемии с развитием анемического сердца. Красноклеточная аплазия и метастазы в костный мозг. Диагностика, диффдиагностика, профилактика, МСЭ

Модуль 4. Смежные дисциплины

Эндокринология

Сахарный диабет: эпидемиология, патогенез, классификация, диагностика сахарного диабета. Лечение. Показания к инсулинотерапии. Осложнения сахарного диабета. Инсулинорезистентность. Комы при СД: кетоацидотическая, гипогликемическая, гиперосмолярная, лактоацидемическая (диагностика и лечение). Первичная профилактика СД и осложнений со стороны ССС. Прогноз, реабилитация, диспансеризация, МСЭ. Синдром тиреотоксикоза. Диффузный токсический зоб: этиология, патогенез, клиника. Диагностика (лабораторные и инструментальные методы исследования). Узловой токсический зоб. Методы лечения тиреотоксикоза. Показания к хирургическому лечению. Тиреотоксическое сердце. Синдром гипотиреоза. Патогенез. Клиника. Классификация, диагностика. Лечение. Ожирение. Эпидемиология, этиология, патогенез, классификация. Особенности висцерального жира. Понятие о метаболическом синдроме. Его роль в развитии ССЗ Современные подходы к терапии. Болезни системы гипоталамус – гипофиз – надпочечники. Патофизиология системы гипоталамус – гипофиз – надпочечники. Болезнь Иценко - Кушинга. Гормонально - активные опухоли коры надпочечников.

Дисплазия соединительной ткани

Синдром вегетативной дистонии

Тревожно-депрессивный синдром

Модуль 5. Симуляционное обучение

Запись и интерпретация ЭКГ (станция практических навыков)

Физикальное обследование сердечно-сосудистой системы (станция практических навыков)

Базовая сердечно-легочная реанимация (станция практических навыков)

Экстренная медицинская помощь (станция практических навыков)

Сердечно-легочная реанимация при: кардиогенном шоке, отеке легких, ОНМК. Понятие «прекращение кровообращения», интенсивная терапия и реанимация.

Острая сердечная недостаточность. Основные принципы интенсивной терапии.

Интенсивная терапия при анафилактическом шоке, бронхообструктивном синдроме, тромбоэмболии легочной артерии, спонтанном пневмотораксе.

Отработка практических навыков неотложной помощи при остановке дыхания, септическим шоком, тяжелом приступе бронхиальной астмы

Модуль 6 Социально-значимые заболевания

Инфекционные заболевания

Вирусный гепатит. Этиология, эпидемиология. Клиника, критерии тяжести, осложнения. Печеночная кома. Лабораторные методы исследования при вирусном гепатите. Дифференциальная диагностика желтух. Лечение больных вирусным гепатитом. Грипп и другие респираторные вирусные инфекции (ОРВИ). Этиология и эпидемиология. Ведущие синдромы в патогенезе и клинике. Лечение неосложненных и осложненных форм гриппа, профилактика гриппа. Характеристика респираторного и общеинфекционного синдромов различных форм ОРВИ. Клинико-эпидемиологическая диагностика и лечение различных форм ОРВИ. Кишечные инфекции: дизентерия, брюшной тиф, паратифы, сальмонеллезы и другие пищевые токсикоинфекции. Этиология, эпидемиология, патогенез, клинические формы, диагностика и дифференциальная диагностика, лабораторная диагностика, лечение.

ВИЧ-инфекция, Ковид-19

Этиология, эпидемиология, клиника, диагностика, дифференциальная диагностика. Тактика врача.

Кардиологические осложнения КОВИД-19.

Особенности ведения кардиологических больных с КОВИД-19

Туберкулез

Этиология, эпидемиология. Классификация, клиника первичного и вторичного туберкулеза, дифференциальная диагностика с неспецифическими заболеваниями органов дыхания, раком легкого, лимфогранулематозом, саркоидозом. Современные методы лечения туберкулеза.

Онкология

Рак пищевода с кардиалгией, желудка с кровотечением и артериальной гипотонией, поджелудочной железы, толстой кишки, легкого с интоксикацией и кардиомиопатией; ранняя симптоматология, методы инструментального исследования, дифференциальный диагноз. Ранняя диагностика онкологических заболеваний.

Заболевания нервной системы. Сосудистые заболевания и опухоли головного мозга. Геморрагический и ишемический инсульт, субарахноидальное кровоизлияние. Преходящие нарушения мозгового кровообращения. Лечение ОНМК, в том числе на догоспитальном этапе и после выписки из стационара. Заболевания периферической нервной системы. Дорсопатии. Метастазы в позвоночник

Наркомания и алкоголизм

Алкогольное поражение сердца – патогенез, клиника, лечение. Данные инвазивных методов в диагностике алкогольного поражения сердца. НРС при алкогольном поражении сердца. Некоторые аспекты в формулировке диагноза.

Модуль 7. Немедикаментозные методы лечения кардиологических больных. Здоровый образ жизни

Диетотерапия при ССЗ. Лечебная физкультура. Методические принципы применения лечебной физкультуры при болезнях сердечно-сосудистой системы.

Физиотерапия и санаторно-курортное лечение. Показания и противопоказания к назначению физиотерапии и курортного лечения.

Модуль 8. Основы диспансеризации определенных групп населения

Современные профилактические технологии в деятельности врача-специалиста

Профилактическое консультирование

Организация и принципы диспансерного наблюдения определенных групп населения. Основные виды скрининга.

Модуль 9. Современные технологии и подходы к организации медицинской помощи

Базовые принципы организации первичного звена здравоохранения

Обеспечение доступности и качества первичной медико-санитарной помощи

Приоритет интересов пациента при оказании медицинской помощи и соблюдение прав граждан. Приоритет профилактики при оказании первичной медико-санитарной помощи. Ответственность органов государственной власти и органов местного самоуправления, должностных лиц организаций за обеспечение прав граждан при организации первичной медико-санитарной помощи

Цифровизация здравоохранения

Цифровая трансформация здравоохранения

Интеллектуальные информационные технологии и системы здравоохранения

Трансформация процессов первичного звена здравоохранения

Эффективное управление потоком пациентов

Развитие телемедицины

Переоснащение учреждений первичного звена

Внедрение информационных технологий

Передача функций между медицинским персоналом

Доступность медицинской помощи без потери её качества в рамках имеющихся ресурсов

Применение бережливых технологий в медицинских организациях

Основные шаги по внедрению технологии бережливого производства в управленческих и организационных процессах медицинских организаций, оказывающих первичную медико-санитарную помощь населению

Мониторинг и оценка результатов внедрения бережливых технологий.

Соблюдение преемственности между этапами оказания медицинской помощи

Этапность оказания медицинской помощи

3. ФОРМЫ АТТЕСТАЦИИ И ОЦЕНОЧНЫЕ МАТЕРИАЛЫ

1. Итоговая аттестация по дополнительной профессиональной программе профессиональной переподготовки «Кардиология» проводится в форме сдачи экзамена (тестирование, решение клинических задач, собеседование)

2. Обучающийся допускается к итоговой аттестации после изучения модулей в объеме, предусмотренном учебным планом дополнительной

профессиональной программы профессиональной переподготовки «Кардиология».

3. Лица, освоившие дополнительную профессиональную программу профессиональной переподготовки «Кардиология» и успешно прошедшие итоговую аттестацию, получают диплом о профессиональной переподготовке установленного образца.

Оценочные материалы

Ситуационные клинические задачи

Задача 1

Больной П., 56 лет, вызвал скорую медицинскую помощь в связи с затяжным приступом загрудинной боли. В 6 часов утра у пациента впервые в жизни развился приступ интенсивной боли за грудиной, без иррадиации, сопровождающийся выраженной слабостью, тошнотой, головокружением и чувством страха. Самостоятельно принял 2 таблетки валидола без эффекта. К моменту приезда бригады СМП продолжительность болевого приступа составила 40 минут. На догоспитальном этапе был частично купирован наркотическими анальгетиками. Пациент курит по 20 сигарет в день в течение 40 лет. В течение последних 10 лет страдает артериальной гипертензией с максимальным повышением АД до 190/110 мм рт. ст., регулярно антигипертензивные препараты не принимает, при ощущаемых субъективно подъемах АД принимает нифедипин. Отец и мать пациента умерли в преклонном возрасте от инфаркта миокарда, брат пациента 3 года назад в возрасте 50 лет перенес инфаркт миокарда. При осмотре: состояние тяжелое, температура тела 36,2°C, кожные покровы бледные, влажные. Периферические лимфатические узлы не увеличены, отеков нет. Пациент имеет повышенный вес. ЧД - 26 в минуту, в легких дыхание везикулярное, проводится во все отделы, хрипов нет. Тоны сердца приглушены, ритмичные, акцент II тона над проекцией аорты, короткий мягкий систолический шум на верхушке сердца. ЧСС – 52 уд./мин, АД – 100/60 мм рт. ст. Живот мягкий, доступный пальпации во всех отделах, печень, селезенка не увеличены. Перистальтика выслушивается. Дизурических расстройств нет. ЭКГ прилагается.

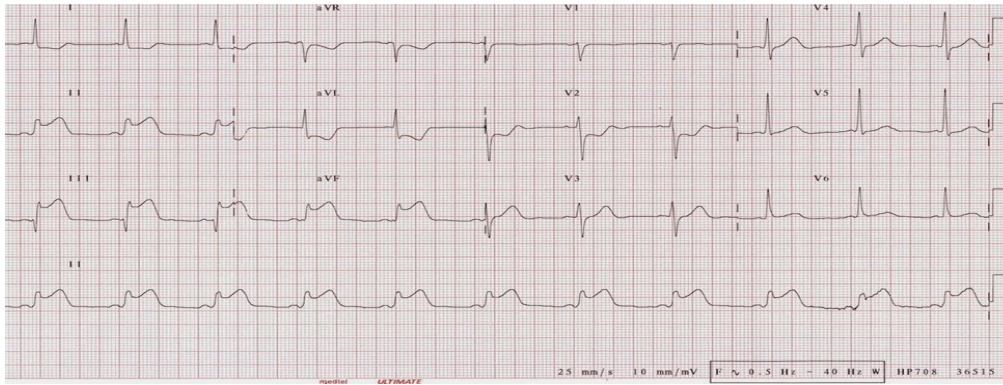
1. Ваш предварительный диагноз и тактика

ИБС: острый инфаркт миокарда нижней стенки левого желудочка, АГ 3 стадии (риск 4). Ожирение алиментарно-конституционального генеза 3 степени. Срочная госпитализация в РСЦ.

2. Ваш предварительный диагноз и тактика

ИБС: впервые возникшая стенокардия. АГ 3 стадии (риск 4), кардиогенный коллапс, госпитализация в БИТ кардиологического стационара.

Ответ 1



Задача 2

Больная Ж., 45 лет

Жалобы на сильную слабость, ощущение внутренней дрожи

Anamnesis morbi:

1 мес назад вернулась после отдыха в субтропиках, резкое ухудшение состояния вчера вечером после стресса, рвота однократно содержимым желудка

Status praesens:

состояние тяжёлое, возбуждена, невнятная речь, кожа горячая, влажная, мелкоразмашистый тремор обеих рук, $t=39,4^{\circ}$

дыхание везикулярное, ЧДД 28 в 1 мин

тоны сердца ритмичные, пульс малый 160 в 1 мин, АД 90/60 mm Hg

живот мягкий безболезненный, печень +2 см



#Варианты

1. тиреотоксический криз, требуется купирование острой надпочечниковой недостаточности (в/в струйно ввести 100 мг преднизолона или гидрокортизона гемисукцината), симпатолитическая терапия (1-2 мл 0,1% р-ра анаприлина в 10 мл физ. р-ра), регидратация
2. синдром Шиена, острая надпочечниковой недостаточность, необходимо в/в струйно ввести 100 мг преднизолона или гидрокортизона гемисукцината (повторять введение каждые 4-6 часов), начать инфузию 0,9% р-ра хлорида натрия и 5% р-ра глюкозы в объеме 2,5-3,5 л в первые сутки

3. пищевая токсикоинфекция, требуется промывание желудка, регидратация

Ответ 1

Задача 3

Мужчина, 74 года, в анамнезе ПИКС с формированием аневризмы ЛЖ, АГ, сахарный диабет. Обратился к терапевту с клиническими проявлениями декомпенсации кровообращения. По ЭКГ зарегистрирована тахисистолическая фибрилляция предсердий, частая желудочковая экстрасистолия. Давность пароксизма не известна, синусовый ритм регистрировался 3 месяца назад. Ваша тактика, основные принципы терапии.

Ответ:

Лечение декомпенсации ХСН, достижение нормосистолии на фоне бета-блокаторов, антикоагулянты, ингибиторы АПФ, статины. Плановая кардиоверсия после исключения тромбов при ЧПУЗИ.

Задача 4

Мужчина 43 лет жалуется на одышку при незначительной физической нагрузке, усиливающуюся в горизонтальном положении, слабость, сердцебиение. В анамнезе – указание на посттравматический остеомиелит плечевой кости. Указанные жалобы появились постепенно в течение месяца, около 2-х месяцев отмечает эпизоды фебрильной лихорадки с ознобами, похудел на 11 кг за 2 месяца. При осмотре – бледные кожные покровы, акроцианоз, отеки обеих стоп и голеней. АД 105/20 мм рт.ст. пульс 100 в мин, ритмичный, высокого наполнения. При аускультации сердца – в проекции аортального клапана – систоло-диастолический интенсивный шум. Лабораторные показатели: ОАК (Эр- 3,1 *10¹²/л, Нб- 104 г/л, Л- 16,8* 10⁹/л, Э-4, П-6, С-60, Л-22, М-8, СОЭ - 45 мм/ч).

Сформулируйте клинический диагноз.

Ответ:

Инфекционный эндокардит. Подострое течение. Приобретенный порок сердца. Аортальная недостаточность III ст. ХСН IIА ФК 2

Примеры тестовых заданий

#Вопрос 1

При ПБЛНПГ в отведениях V5-V6 регистрируется комплекс QRS типа:

#Варианты к вопросу 1

1. rS
2. широкого расщепленного зубца R
3. RS
4. QS

#Ответ 2

#Вопрос 2

Комплекс QRS в левых грудных отведениях при блокаде правой ножки пучка Гиса должен быть типа:

#Варианты к вопросу 2

1. qRs
2. QS
3. RS
4. RR'
5. RsR'

#Ответ 1

#Вопрос 3

При ПБЛНПГ сегмент ST в правых грудных отведениях смещается:

#Варианты к вопросу 3

1. Вверх и регистрируется монофазная кривая
2. Вниз выпуклостью вверх
3. Вверх вогнутостью вниз
4. Вверх вогнутостью вверх

#Ответ 2

#Вопрос 4

Признаком АВ-блокады I степени считается:

#Варианты к вопросу 4

1. Увеличение продолжительности зубца Р
2. Укорочение интервала PQ
3. Удлинение интервала PQ
4. Периодическое выпадение комплекса QRS

#Ответ 3

#Вопрос 5

АВ-блокада II степени типа Мобитц I характеризуется:

#Варианты к вопросу 5

1. Прогрессирующим удлинением интервала PQ с последующим выпадением комплекса QRS
2. Прогрессирующим удлинением интервала PQ без выпадения комплекса QRS
3. Прогрессирующим удлинением интервала PQ с выпадением зубца Р и комплекса QRS

#Ответ 1

#Вопрос 6

Интервал PQ укорачивается после выпадения комплекса QRS при:

#Варианты к вопросу 6

1. АВБ II степени типа Мобитц I
2. АВБ II степени типа Мобитц II
3. АВБ далеко зашедшей

#Ответ 1

#Вопрос 7

При АВ-блокаде II степени типа Мобитц II наблюдается:

#Варианты к вопросу 7

1. Прогрессирующее удлинение интервала PQ с выпадением комплекса QRS
2. Прогрессирующее удлинение интервала PQ с последующим выпадением зубца Р и комплекса QRS
3. Прогрессирующее удлинение интервала PQ без выпадения комплекса QRS
4. Периодическое выпадение комплекса QRS без прогрессирующего удлинения интервала PQ

#Ответ 4

#Вопрос 8

В основе возникновения Полной АВ-Блокады лежит:

#Варианты к вопросу 8

1. Полная диссоциация предсердного и желудочкового ритмов
2. Неполная диссоциация предсердного и желудочкового ритмов
3. Фибрилляция предсердий

#Ответ 1

#Вопрос 9

Желудочковые экстрасистолы одинаковой формы с одинаковым интервалом сцепления называются:

#Варианты к вопросу 9

1. Монотопными и полиморфными
2. Монотопными и мономорфными
3. Политопными и полиморфными
4. Политопными и мономорфными

#Ответ 2

#Вопрос 10

В норме подъем сегмента ST может быть в отведениях:

#Варианты к вопросу 10

1. I, II, III
2. V1 - V3
3. V4 - V6
4. aVL, aVF

#Ответ 2

#Вопрос 11

Высокие грудные отведения используют для диагностики:

#Варианты к вопросу 11

1. Гипертрофии миокарда левого желудочка
2. Блокады передней ветви левой ножки пучка Гиса
3. Инфаркта миокарда правого желудочка
4. Гипертрофии миокарда правого желудочка
5. Высоких передне-боковых инфарктов

#Ответ 5

#Вопрос 12

Правые крайние отведения используют для диагностики:

#Варианты к вопросу 12

1. Гипертрофии миокарда левого желудочка
2. Блокады передней ветви левой ножки пучка Гиса
3. Инфаркта миокарда правого желудочка
4. Гипертрофии предсердий
5. Блокады левой ножки пучка Гиса

#Ответ 3

#Вопрос 13

Отведения по Слапаку-Партилла используются для диагностики:

#Варианты к вопросу 13

1. Гипертрофии миокарда левого желудочка
2. Высоких передних инфарктов
3. Гипертрофии миокарда правого желудочка
4. Заднего инфаркта миокарда
5. Гипертрофии предсердий

#Ответ 4

#Вопрос 14

Основной признак ВЖБ:

#Варианты к вопросу 14

1. Комплекс QRS не изменен
2. Комплекс QRS уширен и деформирован
3. Комплекс QRS расщеплен при нормальной его продолжительности
4. Комплекс QRS уширен, не деформирован

#Ответ 2

#Вопрос 15

ЭКГ признак, характерный для трепетания предсердий, который можно купировать с помощью электрокардиостимуляции:

#Варианты к вопросу 15

1. Число F волн от 240 до 340 в 1 мин;
2. Число F волн от 340 до 430 в 1 мин.

#Ответ 1

#Вопрос 16

Наиболее эффективным антиаритмическим средством при купировании пароксизма фибрилляции предсердий при отсутствии каких-либо противопоказаний является:

#Варианты к вопросу 16

1. Сердечные гликозиды;
2. Финоптин (изоптин, верапамил);
3. Пропафенон;
4. Кордарон;
5. Новокаионамид.

#Ответ 3

#Вопрос 17

Появление нарушения внутрижелудочковой проводимости (расширение комплекса QRS) при внутривенной инъекции новокаионамида требует немедленного введения:

#Варианты к вопросу 17

1. препаратов калия;
2. атропина;
3. натрия гидрокарбоната;
4. преднизолона.

#Ответ 3

#Вопрос 18

При асистолии или отказе синусового узла, полученных в результате в/в инъекции изоптина при попытке купирования АВ-узловой реципрокной тахикардии, следует немедленно вводить:

#Варианты к вопросу 18

1. Преднизолон;
2. Атропин;
3. Препараты кальция.

#Ответ 3

#Вопрос 19

Максимальная доза новокаионамида вводимого в/в струйно при купировании пароксизма фибрилляции предсердий:

#Варианты к вопросу 19

1. 800 мг;
2. 1000 мг;
3. 1200 мг;
4. 1500 мг.

#Ответ 3

#Вопрос 20

При следующей длительности фибрилляции предсердий ее называют пароксизмальной формой:

#Варианты к вопросу 20

1. до 48 часов;
2. до 7 дней (включительно);

- 3. свыше 7 дней;
- 4. до 6 недель;
- 5. свыше 1 года.

#Ответ 2

#Вопрос 21

Во сколько этапов осуществляется диспансеризация?

#Варианты к вопросу 21

- № 1. три
- № 2. четыре
- № 3. два
- № 4. один

#Ответ 3

#Вопрос 22

К какой группе диспансерного наблюдения необходимо отнести пациента, у которого в рамках диспансеризации не выявили хронических заболеваний, но имеется высокий сердечно-сосудистый риск?

#Варианты к вопросу 22

- № 1. I
- № 2. II
- № 3. IIIa
- № 4. IIIб

#Ответ 2

#Вопрос 23

В течение какого времени после постановки диагноза устанавливается диспансерное наблюдение за пациентом?

#Варианты к вопросу 23

- № 1. 3 дней
- № 2. 5 дней
- № 3. 7 дней
- № 4. 30 дней

#Ответ 1

#Вопрос 24

В соответствии с Порядком диспансерного наблюдения при осуществлении первого в текущем году диспансерного приема проводится:

#Варианты к вопросу 24

- № 1. профилактический медицинский осмотр
- № 2. ежегодная вакцинация от гриппа
- № 3. осмотр узкими специалистами
- № 4. консультация реабилитолог

#Ответ 1

#Вопрос 25

Целевой показатель охвата диспансерным наблюдением пациентов с хроническими неинфекционными заболеваниями, выявленными в процессе ПМО и диспансеризации, составляет:

#Варианты к вопросу 25

- № 1. 60%
- № 2. 70%

№ 3. 80%

№ 4. 90%

#Ответ 2

#Вопрос 26

ОДНИМ ИЗ ПРИНЦИПОВ ОРГАНИЗАЦИИ ПЕРВИЧНОЙ МЕДИКО-САНИТАРНОЙ ПОМОЩИ ЯВЛЯЕТСЯ ПРИНЦИП:

#Варианты к вопросу 26

1. доступности;
2. специфичности;
3. ограниченности;
4. организованности.

ПРАВИЛЬНЫЙ ОТВЕТ: №1

#Вопрос 27

ОДНИМ ИЗ ПРИНЦИПОВ ОРГАНИЗАЦИИ ПЕРВИЧНОЙ МЕДИКО-САНИТАРНОЙ ПОМОЩИ ЯВЛЯЕТСЯ ПРИНЦИП:

#Варианты к вопросу 27

1. нозологической определённости;
2. нозологической дифференцированности;
3. профилактической направленности;
4. профилактической значимости.

ПРАВИЛЬНЫЙ ОТВЕТ: №3

#Вопрос 28

ОДНИМ ИЗ ПРИНЦИПОВ ОРГАНИЗАЦИИ ПЕРВИЧНОЙ МЕДИКО-САНИТАРНОЙ ПОМОЩИ ЯВЛЯЕТСЯ ПРИНЦИП:

#Варианты к вопросу 28

1. численность жителей территории, хотя бы один раз в текущем году обратившихся в медицинскую организацию
2. численность населения, проживающего на обслуживаемой территории
3. численность жителей, которым в текущем году был выполнен весь комплекс необходимых профилактических мероприятий
4. численность населения, прикрепленного к медицинской организации

ПРАВИЛЬНЫЙ ОТВЕТ: №4

#Вопрос 29

СОВОКУПНОСТЬ ПРОГРАММНО-ТЕХНИЧЕСКИХ СРЕДСТВ, БАЗ ДАННЫХ И ЗНАНИЙ, ПРЕДНАЗНАЧЕННЫХ ДЛЯ АВТОМАТИЗАЦИИ РАЗЛИЧНЫХ ПРОЦЕССОВ, ПРОТЕКАЮЩИХ В ЛЕЧЕБНО-ПРОФИЛАКТИЧЕСКОМ УЧРЕЖДЕНИИ, НАЗЫВАЕТСЯ:

#Варианты к вопросу 29

1. информационными технологиями;
2. информационными системами;
3. медицинскими информационными системами;
4. автоматизированными устройствами.

ПРАВИЛЬНЫЙ ОТВЕТ: №3

#Вопрос 30

ХАРАКТЕРНОЙ ОСОБЕННОСТЬЮ МЕДИЦИНСКОЙ ИНФОРМАЦИИ ЯВЛЯЕТСЯ:

#Варианты к вопросу 30

1. конфиденциальность;
2. неоднозначность;
3. конфиденциальность и
неоднозначность;
4. неоднозначность и прогнозируемость.

ПРАВИЛЬНЫЙ ОТВЕТ: №3

Вопросы для собеседования

1. Лечебные мероприятия при осложнениях ИМ: Врачебная тактика при остановке сердца. Техника реанимационных мероприятий. Дефибрилляция.
2. Хроническая аневризма сердца. Клиника. Прогноз. Хирургическое лечение.
3. Эпидемиология ХСН (распространенность, выживаемость, прогноз). Основные причины ХСН. Патогенез ХСН. Эволюция научных взглядов (кардиальная модель, кардиоренальная, гемодинамическая, нейрогуморальная модель ХСН).
4. Миокардиты. Классификация. Клиническое течение. Прогноз.
5. Сухой (фибринозный) перикардит. Этиология, патогенез, классификация.
6. Дилатационная (застойная) кардиомиопатия. Клиника, диагностика, лечение. Прогноз.

7. Порок сердца — недостаточность митрального клапана. Этиология. Механизмы компенсации и декомпенсации кровообращения. Клиника, диагностика, лечение. Прогноз.
8. Порок сердца — недостаточность аортального клапана. Этиология. Механизмы компенсации и декомпенсации кровообращения. Клиника, диагностика, лечение. Прогноз.
9. Первичная легочная гипертензия. Этиология, патогенез, клиника, диагностика.
10. Синдром Вольфа-Паркинсона-Уайта. Диагностика. Особенности лечения нарушений ритма при этом синдроме. Профилактическое лечение. Показание к хирургическому лечению.

4.1. Общесистемные требования

Организация располагает материально-технической базой, соответствующей действующим противопожарным правилам и нормам и обеспечивающей проведение всех видов дисциплинарной и междисциплинарной подготовки, практической работы обучающихся, предусмотренной учебным планом.

Квалификация руководящих и научно-педагогических работников организации соответствует квалификационным характеристикам, установленным квалификационными требованиями к медицинским и фармацевтическим работникам, утвержденными Министерством здравоохранения Российской Федерации, и квалификационным характеристикам, установленным в Едином квалификационном справочнике должностей руководителей, специалистов и служащих, разделе "Квалификационные характеристики должностей руководителей и специалистов высшего профессионального и дополнительного профессионального образования", утвержденном приказом Министерства здравоохранения и социального развития Российской Федерации от 11 января 2011 г. N 1н (зарегистрирован Министерством юстиции Российской Федерации 23 марта 2011 г., регистрационный N 20237), и профессиональным стандартам (при наличии).

4.2. Требования к кадровым условиям реализации

Реализация ДПП обеспечивается руководящими и научно-педагогическими работниками организации, а также лицами, привлекаемыми к реализации ДПП на условиях гражданско-правового договора.

4.3. Требования к материально-техническому и учебно-методическому обеспечению ДПП

Аудитория № 1 12 кв.м. Расположена на втором этаже Административного корпуса

ГБУЗ НСО БСМП №2, г.Новосибирск, ул. Якушева 41

Рассчитана на 10 посадочных мест

Оснащенность

Сканер Hewlett Packard 4300C (Инвентарный номер 01360487-2) – 1 шт

Принтер Hewlett Packard Laser Jet 1200 C70444 (ИН 01360551) – 1 шт

Электрокардиограф ЭКГ 1-кан ЭК1Т-04 "Аксион" с комбинированным питанием (ИН 01370839-2) – 1 шт

Шкаф (ИН 01632622-2) – 1 шт

Кушетка смотровая КМС (ИН 0165637-2) – 1 шт

Проектор SONY VPL-CX61 (ИН 1010410980-1) – 1 шт

Компьютер Intel Core 2Duo E7200/ASUS (ИН - 1010413541-1) доступ к научной электронной библиотеке ELIBRARY.RU (<http://elibrary.ru>); интернет-ресурсам Web of Science, Scopus, доступ к бесплатным научным электронным библиотекам через Интернет – 1 шт

Мультимедийный проектор BenQ PB6210 DLP1024x768,2000ANSI,k 2.9кг (ИН 101047505-2) – 1 шт

Стол преподавателя (ИН БК0000000000505-00000000000001) – 1 шт

Стол абитуриента (ИН БК0000000000506-00000000000001) – 1 шт

Доска магнитная (ИН БК0000000000497) – 1 шт

Стул PRESTIGE GTR (С-38) серый (ИН БК0000000000499) – 1 шт

Стул ученический (ИН 000000000001793) – 10 шт

Манипулятор с лазерной указкой д/презентаций Logitech Presenter R400 (ИН БК000000005844-1) – 2 шт

Пакет электрокардиограмм по темам, рентгенограмм МСКТ, МРТ, анализов, спирограмм Пакет данных нагрузочных проб.

Пакет данных холтеровского мониторирования ЭКГ и суточного АД.

Аудитория № 2 17 кв.м. Расположена на втором этаже Административного корпуса

ГБУЗ НСО БСМП №2, г.Новосибирск, ул. Якушева 41

Рассчитана на 16 посадочных мест

Оснащенность

Манекен-тренажер Анна (торс с головой) (ИН 1010413466-1) – 1 шт

Манекен-тренажер для интубации взрослого пациента (ИН 1010413474-1) – 1 шт

Фонтом реанимационный (ИН 01370836-2) – 1 шт

Принтер Hewlett Packard LaserJet 1200 с кабелем (ИН 01360486-2) – 1 шт

Ноутбук HP 4320s (ИН 1010415634) - доступ к научной электронной библиотеке ELIBRARY.RU (<http://elibrary.ru>); интернет-ресурсам Web of Science, Scopus, доступ к бесплатным научным электронным библиотекам через Интернет – 1 шт

Ноутбук HP 4320s (ИН 1010415636) - доступ к научной электронной библиотеке ELIBRARY.RU (<http://elibrary.ru>); интернет-ресурсам Web of Science, Scopus, доступ к бесплатным научным электронным библиотекам через Интернет – 1 шт

Проектор Acer P1100 (ИН 1010415919) – 1 шт

Стол преподавателя (ИН БК0000000000505-00000000000001) – 1 шт

Стол абитуриента (ИН БК0000000000506-00000000000001) – 1 шт

Экран Proecta SlimScreen (ИН 1010410987-1) – 1 шт

Набор дидактического материала по различным темам практических занятий (таблицы, схемы, рисунки, фотографии, видеофильмы).

Тестовый контроль знаний по темам.

Банк ситуационных задач.

Методические пособия для преподавателей и студентов по темам.

Лекционный зал 62 кв.м. Расположен на втором этаже Административного корпуса

ГБУЗ НСО БСМП №2, г.Новосибирск, ул. Якушева 41

Рассчитан на 50 посадочных мест

Оснащенность

Экран Proecta SlimScreen (ИН 1010410986-1) – 1 шт

Стул PRESTIGE черный (ИН БК0000000000504) – 1 шт

В период обучения используется оборудование ГБУЗ НСО БСМП №2, г.Новосибирск, ул. Якушева 41

Электрокардиограф ECG-9132 K Cardifax (Япония, Nihon Kohden) Аппарат для суточного мониторирования электрокардиограммы (ЭКГ) и артериального давления (АД), Германия, 2013г.:Custo Flash 510 - модуль для суточного мониторирования ЭКГ по Холтеру; Custo Screen 300 - модуль для суточного мониторирования АД; компьютер с программным обеспечением для суточного мониторирования ЭКГ и АД (системный блок 3,3 ГГц, 4 Гб ОЗУ, винчестер 1000 Гб); монитор LG IPS LED 24EA53, сетевой трансформатор ТМ-630, источник бесперебойного питания.

Медицинские изделия (тонометр, термометр, стетофонендоскоп, медицинские весы, ростометр, негатоскоп, противошоковый набор, набор и

укладка для экстренных профилактических и лечебных мероприятий, облучатель бактерицидный, сантиметровые ленты)

ЛИТЕРАТУРА:

Основная:

1. Основы анестезиологии и реаниматологии: учебное пособие / ред. В.Н. Кохно [и др.]; Новосиб.гос.мед.ун-т. – Новосибирск: Сибмедиздат НГМУ, 2007, 2010
2. Диагностика и коррекция нарушений липидного обмена с целью профилактики и лечения атеросклероза. Российские рекомендации 2023. (<https://scardio.ru/>)
3. Старичков А.А., Цыганкова О.В. Клинические рекомендации по диагностике и лечению сердечно-сосудистых заболеваний. Часть 1. Методическое пособие для врачей. Новосибирск, 2018. – 71 с.
4. Федорова Е.Л., Бондарева З.Г. Органические кардиомиопатии. Учебно-методическое пособие для врачей. – Новосибирск, 2020. – 42 с.
5. Федорова Е.Л., Бондарева З.Г. Современные подходы к лечению болезней сердечно-сосудистой системы у беременных женщин. Учебно-методическое пособие для врачей. – Новосибирск, 2020. – 50 с.
6. Клинические рекомендации. Диагностика и лечение больных острым инфарктом миокарда с подъемом сегмента ST электрокардиограммы. Общество специалистов по неотложной кардиологии.2023 (<https://scardio.ru/>)
7. Клинические рекомендации. Диагностика и лечение нарушений ритма сердца и проводимости, Общество специалистов по неотложной кардиологии, 2022 г. (<https://scardio.ru/>)
8. Клинические рекомендации. Сердечная недостаточность: хроническая и острая декомпенсированная. Диагностика, профилактика и лечение 2024 г. (<https://scardio.ru/>)
9. МСКТ сердца [Электронный ресурс] учебное пособие / Терновой С. К. - Москва : ГЭОТАР-Медиа, 2013. - + 1 r_on-line.
10. Нагрузочные пробы в кардиологии : обеспечение безопасности при проведении и интерпретация результатов : учеб. пособие для последипломного образования врачей / В. А. Шульман, Г. В. Матюшин, Д. А. Кужель, Е. А. Савченко ; Красноярский медицинский университет. - Красноярск : КрасГМУ, 2019. – 114
11. Реабилитация при заболеваниях сердца и суставов [Электронный ресурс] : учебное пособие / Носков С.М. - Москва : ГЭОТАР-Медиа, 2010. - + 1 r_on-line
12. Функциональная диагностика сердечно-сосудистых заболеваний / Ю. Н. Беленков, С. К. Терновой. - М. : ГЭОТАР-Медиа, 2007. - 976 с. : ил.
13. ЭКГ при аритмиях : атлас [Электронный ресурс] : учебное пособие / Колпаков Е.В. - Москва : ГЭОТАР-Медиа, 2013. - + 1 r_on-line.
14. Неотложная кардиология : руководство для врачей/ В. В. Руксин. - 6-е изд., перераб. и доп. - М. : Бином. Лаборатория знаний ; М.: ГЭОТАР-Медиа ; М. : Асмок ; СПб. : Невский диалект, 2017. - 512 с.
15. Медицинская реабилитация: основные понятия и методы : учеб. пособие / В. А. Дробышев и др. – Новосибирск : Сибмедиздат НГМУ, 2014. – 132 с. + on-line.
16. Европейские клинические рекомендации на сайте РКО (<https://scardio.ru/>)
17. Клинические рекомендации. Артериальная гипертензия у взрослых, 2024 https://cr.minzdrav.gov.ru/recomend/62_3 или (<https://scardio.ru/>)
18. Клинические рекомендации. Стабильная ишемическая болезнь сердца. Российский кардиологический журнал. 2024 ;25(11):4076. (<https://scardio.ru/>)
19. Общественное здоровье и здравоохранение : учебное пособие / В. А. Медик, В. К. Юрьев. – Москва: Москва, 2015.- 288 с.

20. Общественное здоровье и здравоохранение: учебник для студентов вузов / Ю. П. Лисицын, Г. Э. Улумбекова. – М.: М., 2011. - 544 с.
21. Диспансерное наблюдение лиц второй группы здоровья с высоким и очень высоким сердечно-сосудистым риском. Методические рекомендации. Авторы: Драпкина О.М., Дроздова Л.Ю., Ипатов П.В., Калинина А.М., Иванова Е.С., Шепель Р.Н., Сененко А.Ш., Гамбарян М.Г., Карамнова Н.С., Лищенко О.В., Савченко Е.Д.
22. Методические рекомендации по диспансеризации мужчин и женщин репродуктивного возраста с целью оценки репродуктивного здоровья. Авторы: Аполихин О.И., Пушкарь Д.Ю., Гвасалия Б.Р., Корнеев И.А., Красняк С.С., Камкин Е.Г., Котова Е.Г., Каракулина Е.В., Шешко Е.Л., Введенский Г.Г., Щеголев П.Е., Драпкина О.М., Дроздова Л.Ю., Долгушина Н.В.
23. Методические рекомендации по организации оптимальных схем маршрутизации пациентов с целью выявления онкологической патологии в условиях профилактического мед. осмотра и диспансеризации определенных групп взрослого населения с учетом региональных особенностей. Авторы: Драпкина О.М., Дроздова Л.Ю., Иванова Е.С., Егоров В.А., Раковская Ю.С.
24. Методическое пособие по проведению профилактического медицинского осмотра и диспансеризации определенных групп взрослого населения, углубленной диспансеризации для граждан, перенесших новую коронавирусную инфекцию COVID-19. Методическое пособие. Авторы: Драпкина О.М., Дроздова Л.Ю., Камкин Е.Г., Ипатов П.В., Раковская Ю.С.
25. Организация проведения профилактического медицинского осмотра и диспансеризации определенных групп взрослого населения. Методические рекомендации. Авторы: О.М. Драпкина, Л.Ю. Дроздова, А.М. Калинина, П.В. Ипатов, В.А. Егоров, Е.С. Иванова, М.Г. Гамбарян, Р.А. Еганян, Н.С. Карамнова, Б.Э. Горный, С.А. Бойцов, О.Н. Ткачева, Н.К. Рунихина, Ю.В. Котовская, Р.Н. Шепель, Е.С. Булгакова
26. Методические рекомендации для руководителей медицинских организаций первичной медико-санитарной помощи. Том II. Основные процессы первичной медико-санитарной помощи. Фисенко В. С., Глаголев С. В., Камкин Е. Г., Котова Е. Г., Каракулина Е. В., Дьяченко М. Ю., Введенский Г. Г., Самойлова А. В., Драпкина О. М., Дроздова Л. Ю., Горшков А. Ю., Грабельников К. В., Егоров В. А., Крошка Д. В., Огнева Е. Ю., Прохоренков К. В., Раковская Ю. С., Флек В. О., Чичерина А. А., Ходырева И. Н., Шарипова Н. А., Шепель Р. Н., Штригель И. Ю., Якимова Ю. В., Ялымова В. В., Калашникова М. А., Янушевич О. О., Золотницкий И. В., Цаликова Н. А., Кисельникова Л. П., Базикян Э. А., Алямовский В. В., Дайхес Н. А., Кулакова Л. А., Усманова Л. П. – М.: ФГБУ «НМИЦ ТПМ» Минздрава России, 2024.
27. Организационные решения по повышению доступности первичной медико-санитарной помощи взрослому населению / под редакцией Стародубова. Страдымов Ф.И., Чукавина А.В., Тюфилин Д.С., Деев И.А., Ходакова О.В., Шибалков И.П., Шахова Т.Г., Руголь Л.В., Шепель Р.Н., Вошев Д.В., Дроздова Л.Ю., Калашникова М.А., Орлов С.А., Ялымова В.В., Каракулина Е.В., Драпкина О.М., Кобякова О.С. В.И. – М.: ФГБУ «ЦНИИОИЗ» Минздрава России, 2023. DOI: 10.21045/978-5-94116-137-9-2023

28. Методические рекомендации «Организация записи на прием к врачу, в том числе через единый портал государственных и муниципальных услуг и единые региональные колл-центры (издание третье, переработанное и дополненное)» Камкин Е.Г., Каракулина Е.В., Бакулин П.С. Введенский Г.Г., Вошев Д.В, Выскочков В.С., Деев И.А., Драпкина О.М., Дроздова Л.Ю., Калашникова М.А., Кобякова О.С., Крошка Д.В., Кунгурцев О.В., Страдымов Ф.И., Тарасенко Т.Д., Тюфилин Д.С., Ходакова О.В., Ходырева И.Н., Чухриенко И.Ю., Шепель Р.Н., Шибалков И.П., Ялымова В.В.. Москва, 2023. DOI: 10.21045/978-5-94116-135-5-2023.
29. Система информирования об организации медицинской деятельности медицинской организации, оказывающей первичную медико-санитарную помощь. Методические рекомендации. Каракулина Е.В., Ходырева И. Н., Крошка Д.В., Минигулов С.Р., Трефилов Р.Н., Бакулин П.С., Курмангулов А.А., Решетникова Ю.С., Драпкина О.М., Шепель Р.Н., Шинкарева Н.В., Циркова Г.А., Шинкарев С.В., Степанова Е.А., Зомонова А.М., Власова Е.В. М.: РОПНИЗ, 2024 г. – 98 с
30. Новая модель медицинской организации, оказывающей первичную медико-санитарную помощь (3-е издание с дополнениями и уточнениями). Методические рекомендации. Каракулина Е.В., Введенский Г.Г., Ходырева И.Н., Крошка Д.В. [и др.] — М.: ФГБУ "НМИЦ ТПМ" Минздрава России, 2023, — 112 с.

Дополнительная:

1. Вопросы анестезиологии, реаниматологии и интенсивной терапии неотложных состояний [Электронный ресурс] : электронное учебное издание / Новосиб.гос.мед.ун-т ; сост. В. А. Валеева [и др.]. - 2-е изд., перераб. - Новосибирск : Центр очно-заочного образования ГОУ ВПО НГМУ Росздрава, 2008. - эл. опт. диск (CD-ROM). - (Практическая медицина Сибири: электронная серия) – 1 экз.
2. Правоведение [Электронный ресурс] : учебник. - Электрон. текстовые дан. – М.: Кнорус, 2008. - : цв., зв. - Систем. требования: операционная система Microsoft Windows 2000/XP. Оперативная память 64 Mb и более. –
3. Старовойтова И.М. Медицинская экспертиза: временной нетрудоспособности: медико-социальная, военно-врачебная/ И. М. Старовойтова, К. А. Саркисов, Н. П. Потехин. -М.: ГЭОТАР-Медиа, 2009. -608 с. Официальное издание – 2 экз.
4. Лучевая диагностика: учебник для вузов / ред. Г. Е. Труфанов. - М. : ГЭОТАР-Медиа Т.1. - 2009. - 416 с.
5. Обследование больных с подозрением на туберкулез [Комплект]: учебно-методическое пособие / В. А. Краснов [и др.]; ред. В. А. Краснов; Новосиб.гос.мед.ун-т. - Новосибирск : Сибмедииздат НГМУ, 2008. - 164 с. + on-line.
6. Консультант врача. Фтизиатрия [Электронный ресурс]: Версия 1.1. Полная электронная версия Национального руководства по фтизиатрии. Фармакологический справочник. Иллюстрации и фотографии. Стандарты мед.помощи. Нормативно-правовые док.
7. Информация для пациентов. Доп. инф. Система поиска. - Электрон. текстовые дан. - М. : ГЭОТАР-Медиа, 2007, 2009. - эл. опт. диск (CD-ROM).
- 8.Здоровье населения региона и приоритеты здравоохранения [Электронный ресурс] / Под ред. О.П. Щепина, В.А. Медика - М. : ГЭОТАР-Медиа, 2010. - <http://www.rosmedlib.ru/book/ISBN9785970417126.html>

	Наименование ресурса	Краткая характеристика
--	----------------------	------------------------

1	<p>Научная электронная библиотека</p> <p>http://elibrary.ru/defaultx.asp</p>	<p>Российский информационный портал в области науки, медицины и образования, содержащий рефераты и полные тексты более 12 млн. научных статей и публикаций.</p>
2	<p>Единое окно доступа к образовательным ресурсам</p> <p>http://window.edu.ru/</p>	<p>Обеспечивает свободный доступ к интегральному каталогу образовательных Интернет-ресурсов, к электронной библиотеке учебно-методических материалов, к ресурсам системы федеральных образовательных порталов</p>
3	<p>Электронно-библиотечная система НГМУ (ЭБС НГМУ)</p> <p>http://library.ngmu.ru/</p>	<p>Представлены полнотекстовые электронные версии учебников, учебно-методических пособий, монографий, подготовленных и изданных в университете. Хронологический охват: 2005 – текущий период. Доступ с ПК библиотеки НГМУ.</p>
4	<p>Электронно-библиотечная система КнигаФонд</p> <p>http://www.knigafund.ru/</p>	<p>Обеспечивает доступ к интегральному каталогу образовательных Интернет-ресурсов, к электронной библиотеке учебно-методических материалов, к ресурсам системы федеральных образовательных порталов. Система создана по заказу Федерального агентства по образованию.</p>
5	<p>ClinicalKey</p> <p>https://www.clinicalkey.com/#!/</p>	<p>Обеспечивает доступ к интегральному каталогу научных Интернет ресурсов по различным разделам медицины .</p>
6	<p>Электронно-библиотечная система «Colibris» http://krasgmu.ru/index.php?page[common]=elib</p>	<p>Обеспечивает свободный доступ к интегральному каталогу образовательных Интернет-ресурсов, к электронной библиотеке учебно-методических материалов, к ресурсам системы федеральных образовательных порталов</p> <p>Система создана по заказу Федерального агентства по образованию.</p>
7	<p>Справочно-правовая система</p>	<p>Обеспечивает свободный доступ к интегральному каталогу</p>

	<p>Консультант Плюс</p> <p>\Serv-PLUS\consultant_bibl</p>	<p>образовательных Интернет-ресурсов, к электронной библиотеке учебно-методических материалов, к ресурсам системы федеральных образовательных порталов</p> <p>Система создана по заказу Федерального агентства по образованию.</p>
8	<p>Федеральная электронная медицинская библиотека</p> <p>http://feml.scsml.rssi.ru/feml</p>	<p>Обеспечивает доступ к интегральному каталогу образовательных Интернет-ресурсов, к электронной библиотеке учебно-методических материалов, к ресурсам системы федеральных образовательных порталов</p> <p>Система создана по заказу Федерального агентства по образованию.</p>
9	<p>Министерство здравоохранения Российской Федерации: Документы</p> <p>https://www.rosminzdrav.ru/documents.</p> <p>https://www.rosminzdrav.ru/ministry/61/22/stranitsa-979/stranitsa-983</p>	<p>Обеспечивает доступ к интегральному каталогу нормативной документации, принятой в здравоохранении (законы Российской Федерации, технические регламенты, международные и национальные стандарты, приказы, рекомендации).</p>
10	<p>Министерство здравоохранения Новосибирской области.</p> <p>http://www.zdrav.nso.ru/page/1902</p>	<p>Обеспечивает доступ к интегральному каталогу нормативной документации, принятой в здравоохранении (законы Российской Федерации, НСО, технические регламенты, региональные и национальные стандарты, приказы, рекомендации).</p>
11	<p>Российская государственная библиотека</p> <p>http://www.rsl.ru</p>	<p>Обеспечивает доступ к интегральному каталогу образовательных Интернет-ресурсов, к электронной библиотеке учебно-методических материалов, к ресурсам системы федеральных образовательных порталов</p> <p>Система создана по заказу Федерального агентства по образованию.</p>
12	<p>Consilium Medicum</p>	<p>Обеспечивает доступ к интегральному каталогу образовательных Интернет-</p>

	http://www.consilium-medicum.com/	ресурсов, к электронной библиотеке учебно-методических материалов, к ресурсам системы федеральных образовательных порталов Система создана по заказу Федерального агентства по образованию.
13	MedLinks.ru http://www.medlinks.ru/	Обеспечивает доступ к интегральному каталогу образовательных Интернет-ресурсов, к электронной библиотеке учебно-методических материалов, к ресурсам системы федеральных образовательных порталов Система создана по заказу Федерального агентства по образованию.

Периодические издания

Наименование	Краткая характеристика
Российский семейный врач. http://spbmapo.ru/ru/m/225/	Журнал является методическим пособием для врачей, Входит в перечень журналов ВАК
Русский медицинский журнал http://www.rmj.ru/	Независимое издание для практикующих врачей. Издается с 1995 года. Цель журнала — последипломное образование врачей общей практики. Аудитория журнала — врачи общей практики, узкие специалисты, клинические ординаторы и аспиранты, студенты старших курсов медицинских институтов.
Российский медицинский журнал http://www.medlit.ru/journalsview/medicaljournal	Журнал предназначается для практических врачей всех специальностей, являясь центральным национальным медицинским изданием, которое освещает практические проблемы диагностики и лечения основных нозологических форм болезней, а также актуальные проблемы в области социальной гигиены, организации здравоохранения.
Российский кардиологический журнал http://roscardio.ru/ru/	Публикует оригинальные и экспериментальные исследования, вопросы кардиохирургии и фармакотерапии сердечно-сосудистых заболеваний, лекции, обзоры литературы.
Патология кровообращения и кардиохирургия http://www.journalmeshal.kin.ru	Статьи журнала посвящены актуальным проблемам, связанным с патологией кровообращения и кардиохирургией, знакомят с фундаментальными и прикладными исследованиями в этой области, информируют о современных подходах и новейших технологиях хирургического лечения врожденных и приобретенных пороков сердца, ишемической болезни сердца,

	магистральных и периферических сосудов
Общественное здоровье и здравоохранение http://www.ozizdrav.ru/	Цель издания - освещение и обсуждение наиболее важных проблем здоровья населения России и зарубежных стран, экономики, организации и управления здравоохранением, системой обязательного медицинского страхования, социальной защиты, санитарно-эпидемиологической службой, результативности внедрения достижений медицинской науки и техники в различных отраслях, создание настольного научно-практического руководства системой охраны здоровья.
Медико-социальная экспертиза и реабилитация http://www.medlit.ru/medrus/medsoz.htm	Освещает вопросы профилактики и эпидемиологии инвалидности, медико-социальной экспертизы, медицинской, профессиональной и социально-бытовой реабилитации инвалидов; вопросы законодательства, нормативной базы и экономических проблем инвалидности, подготовки и повышения квалификации кадров для учреждений медико-социальной экспертизы и реабилитации инвалидов.
Лечащий врач http://www.lvrach.ru/	Медицинский научно-практический журнал о современных методах лечения и применения новейших лекарственных препаратов.
Клиническая медицина http://www.medlit.ru/journalsview/clinicalmedicine	Журнал освещает основные вопросы клинической медицины, уделяя внимание диагностике, патогенезу, профилактике, лечению и клинике заболеваний. Особый раздел посвящен материалам, публикуемым в помощь практическому врачу.
Кардиология и сердечно-сосудистая хирургия http://www.mediasphera.ru/	Медицинский научно-практический рецензируемый журнал, всесторонне освещающий вопросы заболевания сердца и сосудов: фундаментальные вопросы этиологии и патогенеза, высокотехнологичные методы диагностики, терапевтического и хирургического подходов к лечению.
Кардиология https://elibrary.ru/title_abstract.asp?id=7844	Научно-практическое периодическое издание, основано выдающимися учеными адемиками АМН СССР А.Л. Мясниковым и П.Е. Лукомским, издается с 1961 года. Основные разделы: клиническая кардиология, ишемическая болезнь сердца, инфаркт миокарда, артериальная гипертензия, заболевания миокарда, пороки сердца, аритмии сердца, сердечная недостаточность.
Кардиологический вестник https://www.mediasphera.ru/journal/kardiologicheskij-vestnik	В журнале рассматриваются болезни сердца и сосудов, публикуются научные статьи по фундаментальным и клиническим вопросам кардиологии, обзоры, лекции, результаты клинических исследований. Публикующиеся в нем статьи охватывают не только все направления современной кардиологии, но и затрагивают актуальные проблемы смежных

	специальностей, а также имеют несомненный клинический интерес и отвечают строгим научным критериям.
Евразийский кардиологический журнал http://www.gipertonik.ru/evrazijskij-kardiologicheskij-zhurnal	Журнал публикует статьи по всем проблемам заболеваний сердечно-сосудистой системы, а также по смежным проблемам с другими медицинскими специальностями. В издании сделан акцент на новые возможности для современной диагностики и лечения важных аспектов сердечно-сосудистой патологии, необходимой для специализированной врачебной практики. В журнале публикуются передовые и оригинальные статьи, краткие сообщения, заметки из практики, лекции, обзоры.
Доказательная кардиология (электронная версия) https://mediasphera.ru/journal/dokazatel'naya-kardiologiya	В журнале публикуются материалы из международных медицинских изданий с комментариями: обзоры наиболее важных событий в кардиологии, критический анализ результатов наиболее значимых рандомизированных контролируемых испытаний, результаты вторичного анализа данных, полученных в ходе медицинских исследований, а также результаты систематических обзоров, мета-анализов и публикаций, посвященных оценке экономических аспектов различных вмешательств.
Медицина в Интернет http://www.rmj.ru/internet.htm	Обеспечивает доступ к интегральному каталогу образовательных Интернет-ресурсов, к электронной библиотеке учебно-методических материалов, к ресурсам системы федеральных образовательных порталов Система создана по заказу Федерального агентства по образованию.
Consilium Medicum http://www.consilium-medicum.com/	Обеспечивает доступ к интегральному каталогу образовательных Интернет-ресурсов, к электронной библиотеке учебно-методических материалов, к ресурсам системы федеральных образовательных порталов
MedLinks.ru http://www.medlinks.ru/	Обеспечивает доступ к интегральному каталогу образовательных Интернет-ресурсов, к электронной библиотеке учебно-методических материалов, к ресурсам системы федеральных образовательных порталов Система создана по заказу Федерального агентства по образованию.
Врач https://vrachjournal.ru/?q=ru	Журнал для практических врачей всех специальностей. Освещает важнейшие проблемы медицины и здравоохранения, новые методы диагностики и лечения, перспективные научные разработки. Каждый номер посвящен определенной теме. Входит в перечень журналов ВАК

<p>Здравоохранение http://www.zdrav.ru/</p>	<p>В журнале освещается концепция развития здравоохранения в России, проблемы переходного периода, опыт работы медицинских учреждений в системе медицинского страхования, финансово-правовые вопросы, регулирующие деятельность учреждений системы здравоохранения. Публикуются нормативные документы Минздрава РФ, Минмедпрома РФ, Федерального фонда ОМС, Госкомсанэпиднадзора РФ, Минфина РФ, Постоянного комитета по контролю наркотиков и комментарии к ним.</p>
<p>Экономика здравоохранения</p>	<p>Помимо практических материалов публикует статьи информационного и дискуссионного характера, что позволяет медицинскому руководителю более адекватно реагировать на реалии современной экономики. Входит в перечень журналов ВАК</p>
<p>Туберкулез и болезни легких</p>	<p>Журнал Российского общества фтизиатров. Освещает эпидемиологию и организацию борьбы с туберкулезом, вопросы его профилактики, клиники и терапии, знакомит с новыми методами диагностики и лечения туберкулеза и болезней легких.</p>