

# МЕТОДИЧЕСКИЕ УКАЗАНИЯ К НАПИСАНИЮ КУРСОВЫХ И ВЫПУСКНЫХ КВАЛИФИКАЦИОННЫХ РАБОТ

Включают основные требования к подготовке, написанию и оформлению курсовых и выпускных квалификационных работ, описываются порядок и процедура защиты работ.

# 1. ОБЩЕЕ ПРЕДСТАВЛЕНИЕ О НАУЧНОМ ИССЛЕДОВАНИИ

## 1.1. Сущность и виды научного исследования

*Наука* – это сфера человеческой деятельности, результатом которой является новое знание о действительности, отвечающее критерию истинности. Это особый вид познавательной деятельности, направленный на выработку объективных, системно организованных и обоснованных знаний о мире. Целью научного познания является получение и систематизация новых сведений о предмете изучения (мире, человеке, обществе, психике и т. д.).

*Научное исследование* – это деятельность, направленная на всестороннее изучение объекта, процесса или явления, их структуры и связей, а также получение и внедрение в практику полезных для человека результатов; это «целенаправленное познание, результаты которого выступают в виде системы понятий, законов и теорий». Научное исследование характеризуется следующими признаками:

- ✓ *целенаправленность*: процесс достижения осознанно поставленной цели, четко сформулированных задач;
- ✓ *ориентация на поиск неизвестного*: процесс поиска нового, выдвижения оригинальных идей и подходов к изучению явлений;
- ✓ *систематичность*: процесс последовательного выполнения исследовательских задач, упорядочивания результатов;
- ✓ *доказательность*: обоснованность, аргументированность идей, результатов и выводов исследования.

Научные исследования классифицируются по различным основаниям. В зависимости от цели исследования выделяют фундаментальные и прикладные исследования; в зависимости от уровня научного познания – теоретические и эмпирические.

**1. Фундаментальное исследование** – исследование, целью которого является получение новых сведений о природе, строении, наиболее общих закономерностях функционирования психического и представление знаний в виде концепции или теории. Результаты фундаментальных исследований позволяют значительно расширить, углубить существующие знания и внести решающий вклад в решение той или иной научной проблемы. При этом новое знание

рассматривается безотносительно к возможностям его применения на практике.

**ПРИМЕР 1 Цель фундаментального исследования**

- ✓ Выявление механизма принятия решения в экстремальной ситуации.
- ✓ Выявление причин формирования выученной беспомощности.

**2. Прикладное исследование** – это исследование, направленное на получение и применение научного знания в целях решения конкретной практической задачи, проблемы, существующей в обществе или науке. В этом случае исследователь решает две задачи: 1) познавательную (получение новых сведений о предмете изучения); 2) практическую (оказание непосредственного воздействия на изучаемую реальность с целью получения запланированного эффекта).

К прикладным исследованиям можно отнести:

- ✓ практическую разработку (разработка и апробация системы развивающих, тренинговых занятий, оценка эффективности программы и др.);
- ✓ методическую разработку (разработка новой методики, ее психометрическая проверка, адаптация существующей методики и др.).

**ПРИМЕР 2 Цель прикладного исследования**

- ✓ Разработка и апробация программы психологического сопровождения женщин в период беременности.
- ✓ Разработка и стандартизация методики диагностики застенчивости.

**3. Теоретическое исследование** – исследование, целью которого является выявление сущностных свойств, связей, принципов функционирования изучаемого объекта. Результатом теоретического исследования является гипотеза, концепция или теория. Теория как целостная непротиворечивая система достоверных знаний о части реальности позволяет описывать, объяснять, предсказывать те или иные психологические явления и процессы. Теоретическое исследование предполагает создание модели изучаемой реальности на основе анализа, обобщения, систематизации научных сведений по проблеме, а также же осуществление методологического анализа существующих концепций, теорий. Исследователь использует общенаучные методы (анализ, синтез, сравнение, обобщение, абстрагирование и др.), а также дедуктивный метод (восхождение от общего к частному, от абстрактного к

конкретному), индуктивный метод (восхождение от частного к общему, от конкретного к абстрактному), моделирование (умозаключения от частного к частному, когда в качестве аналога более сложного объекта берется более простой или доступный для исследования, в результате чего строится модель объекта, процесса, состояния).

#### **ПРИМЕР 3 Цель теоретического исследования**

- ✓ Систематизация подходов к изучению жизненного пути в психологии.
- ✓ Разработка модели регуляции жизнедеятельности личности на этапе профессионального становления.

**4. Эмпирическое исследование** – исследование, реализуемое опытным путем, т. е. предполагающее взаимодействие исследователя с изучаемой реальностью. С помощью эмпирических методов психологии (наблюдение, беседа, опрос, эксперимент, тестирование, проективный метод и др.) исследователь регистрирует и обобщает факты, выявляет эмпирические закономерности.

В процессе профессиональной подготовки студент может выполнить одно из следующих **типов эмпирических исследований**:

- 1) *диагностическое обследование*, целью которого является получение и описание сведений о конкретной группе испытуемых. В данном случае студент, главным образом, решает задачу освоения принципов использования методов и методик психологического исследования, а не выявления психологических явлений, закономерностей.

#### **ПРИМЕР 4 Цель диагностического обследования**

- ✓ Описание уровня развития регуляторных умений старшеклассников.
- ✓ Описание личностного профиля подростка с девиантным поведением.

- 2) *описательное исследование*, основной целью которого является получение полных, разнообразных сведений о феноменологии изучаемого явления (что собой представляет явление, как оно проявляется). Исследователь может использовать нестандартизированные или частично-стандартизированные методы (свободная беседа, глубинное интервью, контент-анализ, фокус-группа, биографический метод и др.) для получения объемных описаний, «портретов» или создания типологий изучаемого явления.

#### **ПРИМЕР 5 Цель описательного исследования**

- ✓ Описание психобиографических характеристик людей зрелого возраста.
- ✓ Выявление типов самопрезентации личности в интернет-среде.

3) *корреляционное исследование*, целью которого является выявление *взаимосвязи* двух или более психологических, социально-психологических характеристик (пол, возраст, уровень образования и пр.). Для проведения исследования такого типа необходимо: достаточный объем выборки (не менее 30 респондентов); измерение интересующих признаков с использованием числовой шкалы; применение критериев математико-статистического анализа данных (например, критерия Пирсона или Спирмена).

К этому же типу относят исследования, направленные на выявление *различий* между двумя и более выборками. Подобные исследования относят к разряду корреляционных, поскольку они позволяют сделать косвенный вывод о взаимосвязи между исследуемыми признаками на основании обнаруженных достоверных различий. Например, если получены различия между разновозрастными группами в степени ответственности, то это значит, что ответственность связана с возрастом.

#### **ПРИМЕР 6 Цель корреляционного исследования**

- ✓ Выявление взаимосвязи эмоционального интеллекта и типа выбираемой профессии.
- ✓ Выявление взаимосвязи между стилем родительского воспитания и личностными особенностями ребенка.
- ✓ Выявление различий в структуре ценностных ориентаций подростков, проживающих в больших и малых городах.
- ✓ Выявление гендерных особенностей выбора профессии.

4) *экспериментальное исследование*, целью которого является установление причинно-следственных связей между изучаемыми явлениями. Такие исследования позволяют получить сведения о природе изучаемого явления. В этом случае исследователь разрабатывает экспериментальный план (в который входит описание групп испытуемых, независимой, зависимой и побочных переменных, способ регистрации данных и др.), согласно которому активно воздействует на изучаемую реальность и регистрирует последствия этого воздействия. В психологических исследованиях

чаще всего реализуются квазиэкспериментальные планы, характеризующиеся снижением форм экспериментального контроля переменных.

К этому же типу можно отнести исследования, с использованием *факторного анализа* как метода, позволяющего выявить причины совместной изменчивости нескольких признаков (факторы).

#### **ПРИМЕР 7 Цель экспериментального исследования**

- ✓ Описание влияния просмотра телевизионных программ с агрессивным содержанием на поведение старших школьников.
- ✓ Выявление влияния коррекционно-развивающей программы на уровень развития коммуникативной компетентности подростков.

В отличие от собственно научного исследования, *учебное научное исследование* рассматривается как вид деятельности, который осуществляется согласно выработанным наукой нормам и принципам, но имеет в качестве основного результата не объективную истину, а достижение образовательных целей. Сравнение учебно-исследовательской и научно-исследовательской деятельности представлено в таблице.

Таблица

#### **Различия между научно-исследовательской и учебно-исследовательской деятельностью**

Критерий	Научно-исследовательская деятельность	Учебно-исследовательская деятельность
1	2	3
Цель	Получение новых достоверных знаний о предмете изучения	Приобретение знаний о методологических основах исследования, исследовательских умений и навыков
Выбор темы исследования	Изучение актуальных, объективно существующих проблем психологической науки и практики	Изучение субъективно значимой темы
Способ решения познавательной задачи	Поиск новых способов решения существующей проблемы	Использование существующих способов решения проблемы, выполнение типичных исследовательских задач

Получаемые знания	Объективно новые, достоверные, системно организованные знания	Субъективно новые, мозаичные знания
Вклад в развитие науки	Результаты исследования могут внести существенный вклад в развитие науки	Результаты исследования, как правило, не вносят существенного вклада в развитие науки
Роль научного руководителя	Исследование выполняется преимущественно самостоятельно	Исследование выполняется при активном участии (инструктировании, консультировании студента) научного руководителя
Форма представления исследования	Диссертация на соискание кандидата или доктора наук	Курсовая работа, выпускная квалификационная работа

Учебно-исследовательская деятельность в виде написания курсовых и квалификационных работ является обязательной частью подготовки студентов в вузе. Вместе с тем, учебное исследование может стать началом реализации настоящего научного исследования, результаты которого будут системно организованы, иметь свойства достоверности и новизны.

## **1.2. Планирование научного исследования**

Научное исследование осуществляется в соответствии с планом, который отражает основные этапы работы над научной проблемой:

### **1. Разработка концепции исследования.**

1.1. Выбор направления исследовательской работы.

1.2. Изучение степени разработанности направления и постановка проблемы исследования.

1.3. Определение/уточнение темы исследования, в которой отражен замысел работы.

1.4. Определение объекта и предмета исследования.

1.5. Формулировка цели и задач исследования.

1.6. Формулировка гипотезы исследования.

1.7. Изучение научной литературы: поиск, анализ, систематизация и обобщение сведений.

### **2. Сбор эмпирических данных.**

2.1. Определение стратегии эмпирического исследования.

2.2. Уточнение гипотезы исследования.

2.3. Определение характеристик выборки.

- 2.4. Подбор методов и методик сбора и обработки данных.
- 2.5. Проведение пилотажной серии исследования.
- 2.6. Проведение основного этапа эмпирического исследования, получение первичных данных.
- 2.7. Обработка и представление первичных данных.

### **3. Описание и интерпретация результатов исследования.**

- 3.1. Количественная и качественная обработка первичных данных.
- 3.2. Графическое и табличное представление данных и результатов исследования.
- 3.3. Описание, интерпретация, объяснение результатов исследования.
- 3.4. Формулировка и структурирование основных выводов исследования.
- 3.5. Оформление рукописи.

Предложенный план исследовательской деятельности может видоизменяться в соответствии со спецификой цели и вида исследовательской работы.

## **1.3. Виды исследовательских работ студентов**

### **Курсовая работа на 2 курсе обучения**

Курсовая работа рассматривается как вид учебной работы, вид учебно-исследовательской деятельности, в ходе которой обучающийся осваивает методологические принципы научного исследования, нормы научной этики, приобретает навыки работы с научной литературой, осмысления и представления его результатов. Курсовая работа выполняется по одной из дисциплин учебной программы и является формой промежуточной аттестации. В процессе подготовки курсовой работы студенты более детально знакомятся с тем или иным психологическим феноменом.

#### ***Примеры тем курсовых работ:***

- Особенности жизнестойкости студентов вуза.
- Самоотношение онкологических пациентов.
- Представления о жизненном пути лиц с аддитивным анамнезом.



- Психологические особенности самоорганизации в юношеском возрасте.
- Коммуникативный потенциал подростков с аутодеструктивным анамнезом
- Психологические особенности учебной группы.
- Эмпатия как предмет исследования в психологии.

### ***Структура курсовой работы:***

- 1) титульный лист;
- 2) содержание;
- 3) введение (формулируются проблема исследования; актуальность темы; степень ее разработанности, место и значение в науке и практике; объект и предмет исследования; цель и задачи исследования; методика исследования);
- 4) главы основной части
- 5) заключение;
- 6) список использованной литературы;
- 7) приложение (сводная таблица данных).

Подготовка курсовой работы на **2 курсе** предполагает реализацию студентом следующих **задач**:

- сотрудничество с научным руководителем, назначаемым из числа профессорско-преподавательского состава кафедры;
- работа с научной литературой (поиск, отбор, конспектирование и обобщение научных сведений);
- совместно с научным руководителем разработка концепции стандартного психологического исследования (формулировка объекта, предмета, цели и задач исследования);
- констатация, анализ и обобщение полученных результатов;
- оформление текста исследовательской работы в соответствии с существующими правилами;
- подготовка презентации курсовой работы в программе Power Point, публичная защита своей исследовательской работы.

### **Требования к курсовой работе, реализующейся на 2 курсе обучения**

Основные требования к написанию курсовых работ разрабатываются профессорско-преподавательским составом кафедры

на основе действующего федерального государственного образовательного стандарта высшего образования.

**Общие требования к работе:** объем текста работы не менее 25, но не более 35 страниц без учета списка использованной литературы и приложения; использование не менее 20 источников литературы (в т. ч. на иностранном языке).

***Критерии оценивания работ:***

- 1) аргументированность проблемы и актуальности темы исследования;
- 2) многогранность представления различных концепций по теме исследования; анализ и систематизация разнообразных подходов к изучаемому предмету;
- 3) обоснованность, содержательность, логичность выводов;
- 4) логичность, структурированность и цельность текста, научный язык работы;
- 5) соблюдение правил цитирования и оформления текста работы;
- 6) степень самостоятельности работы;
- 7) систематичность (плановость, регулярность) выполнения исследовательской работы.

**Курсовая работа на 3 (4, 5) курсе обучения.**

Курсовая работа – это «законченное самостоятельное учебное исследование или решение частной практической задачи по конкретной учебной дисциплине основной профессиональной образовательной программы». **Исследовательская работа на данном этапе представляет собой глубокое осмысление научных сведений по выбранной теме, их систематизацию, постановку научной проблемы, а также проведение корреляционного, экспериментального или другого стандартного эмпирического исследования с последующим анализом эмпирических данных с помощью методов математико-статистической обработки данных (методов статистического вывода).**

***Примеры тем курсовых работ:***

- Особенности эмоционального интеллекта студентов с разным уровнем лидерских способностей.

- Особенности ценностно-смысловой сферы подростков, проживающих в малых и больших городах.
- Специфика организационной идентичности сотрудников государственных организаций.
- Взаимосвязь карьерных ориентаций и личностных особенностей педагогов.
- Сравнительный анализ осмысленности жизни в юношеском и зрелом возрасте.

### ***Структура курсовой работы:***

- 1) титульный лист;
- 2) содержание;
- 3) введение (формулируются проблема исследования; актуальность темы; степень ее разработанности, место и значение в науке и практике; объект и предмет исследования; цель и задачи исследования; методика исследования);
- 4) главы основной части (три главы, одна из которых представляет литературный обзор по проблеме исследования, вторая содержит описание эмпирического исследования и третья – результаты исследования);
- 5) выводы
- 6) заключение;
- 7) список использованной литературы;
- 8) приложение (сводная таблица данных, результаты мат. статистики).

Подготовка курсовой работы на **3 (4, 5) курсе** предполагает реализацию студентом следующих **задач**:

- ведение содержательного диалога с научным руководителем, назначаемым из числа профессорско-преподавательского состава кафедры;
- работа с научной литературой (анализ, систематизация и обобщение научных сведений);
- самостоятельная разработка концепции стандартного психологического исследования (формулировка объекта, предмета, цели, задач, гипотезы исследования);

- применение методов математико-статистической обработки данных для проверки выдвинутых гипотез;
- полное, комплексное и содержательное описание, анализ, интерпретация эмпирических данных и результатов исследования;
- представление результатов психологического исследования в табличной и графической формах;
- создание презентации курсовой работы в программе PowerPoint, публичная защита полученных в ходе исследования результатов и выводов.

### **Требования к курсовой работе, реализующейся на 3 курсе обучения**

Основные требования к написанию курсовых работ разрабатываются профессорско-преподавательским составом кафедры на основе действующего федерального государственного образовательного стандарта высшего образования.

**Общие требования к работе:** объем текста работы не менее 35, но не более 45 страниц без учета списка использованной литературы и приложения; использование не менее 25 источников литературы (в т. ч. на иностранном языке); объем выборки не менее 30 человек; использование не менее 2-х методов / психодиагностических методик; применение методов первичной описательной статистики и математико-статистической обработки данных.

#### ***Критерии оценивания работ:***

- 1) аргументированность проблемы и актуальности темы исследования;
- 2) многогранность представления различных концепций по теме исследования; глубина анализа и систематизации разнообразных подходов к изучаемому предмету;
- 3) грамотно спланированное эмпирическое исследование (логичность этапов, обоснованность психодиагностических методик, адекватность выборки цели исследования);
- 4) грамотное использование методов математико-статистической обработки данных;
- 5) полнота описания результатов исследования, их соответствие теме, поставленным целям и задачам;

- 6) наглядное представление данных в табличном и графическом видах;
- 7) обоснованность, содержательность, логичность выводов;
- 8) логичность, структурированность и цельность текста, научный язык работы;
- 9) соблюдение правил цитирования и оформления текста работы;
- 10) степень самостоятельности работы;
- 11) систематичность (плановость, регулярность) выполнения исследовательской работы.

### **Выпускная квалификационная работа (ВКР)**

Выпускная квалификационная работа представляет собой комплексное законченное научное исследование, посвященное решению какой-либо актуальной проблемы в области психологической науки и практики. Исследовательская работа на данном этапе обучения свидетельствует об уровне сформированности профессиональных компетенций автора – его знаний, умений, навыков, позволяющих грамотно и эффективно решать исследовательские, методические задачи, демонстрирует готовность обучающегося к самостоятельной профессиональной деятельности. ВКР должна отражать высокий уровень теоретической подготовки, эрудиции и самостоятельности мышления обучающегося, его умения и навыки профессиональной деятельности.

ВКР может быть реализована в качестве:

- **описательного, корреляционного или экспериментального эмпирического исследования** с последующим анализом эмпирических данных с помощью методов математико-статистической обработки данных (методов статистического вывода);
- **прикладного исследования** (разработка и апробация тренинга, системы коррекционных, развивающих занятий с последующей оценкой их эффективности);
- **методической разработки** (адаптация, стандартизация психодиагностической методики; разработка и апробация нового методического приема);

- **модели / проекта** реализации психолого-педагогического сопровождения (разработка и обоснование проекта реализации психологической помощи с целью решения актуальных проблем).

***Примеры тем выпускных квалификационных работ:***

- Особенности Я-концепции при различной степени переживания одиночества в юношеском возрасте.
- Динамика статуса эго-идентичности и осмысленности жизни у студентов в процессе получения профессионального образования.
- Жизнестойкость в структуре стрессоустойчивости представителей профессий, сопряженных с риском.
- Психолого-педагогическое сопровождение развития эмоционального интеллекта дошкольников.
- Развитие Я-концепции в юношеском возрасте средствами музыкотерапии.
- Детско-родительские отношения молодых людей с разным уровнем психологического благополучия.
- Эмоциональный статус пациентов с аддиктивным (психосоматическим) анамнезом.
- Стандартизация Стэнфордского опросника застенчивости на русскоязычной выборке.
- Модель психолого-педагогического сопровождения деятельности ДОО при подготовке детей к обучению в школе.

***Структура выпускной квалификационной работы:***

- 1) титульный лист;
- 2) содержание;
- 3) введение (формулируются проблема исследования; актуальность темы; степень ее разработанности, место и значение в науке и практике; объект и предмет исследования; цель и задачи, гипотеза исследования; методика и теоретико-методологическая основа исследования, краткая характеристика работы);
- 4) главы основной части (минимум 3 главы, одна из которых представляет литературный обзор по проблеме исследования, вторая содержит описание эмпирического/прикладного исследования, третья – результаты и обсуждение результатов исследования);

- 5) выводы
- 6) заключение;
- 7) список использованной литературы;
- 8) приложение (сводная таблица данных, результаты математической статистики, для прикладного исследования – программа апробации практической разработки).

Подготовка выпускной квалификационной работы предполагает реализацию студентом следующих **задач**:

- теоретико-методологический анализ научных сведений (анализ, сравнение, систематизация и обобщение научных подходов, концепций и теорий, относящихся к теме исследования; осмысление существующих методов, технологий и опыта решения проблем в науке и практике);
- самостоятельная разработка концепции психологического исследования (формулировка основной идеи и проблемы, объекта, предмета, цели, задач, гипотез, теоретико-методологической основы исследования);
- самостоятельная разработка и апробация программы психологического или психолого-педагогического сопровождения для решения прикладных задач;
- самостоятельное и грамотное планирование и реализация всех этапов эмпирического исследования (от операционализации предмета исследования и выбора методик до математико-статистической обработки данных);
- полное описание, комплексный и содержательный анализ, интерпретация, объяснение эмпирических данных и результатов исследования через призму теоретико-методологической основы работы;
- представление результатов психологического исследования в табличной и графической формах;
- создание презентации выпускной квалификационной работы в программе PowerPoint, публичная защита полученных в ходе исследования результатов и выводов;

- подготовка научной статьи по результатам проведенного исследования в соответствии с требованиями к данному виду научных публикаций.

### **Требования к выпускной квалификационной работе.**

Основные требования к написанию выпускных квалификационных работ разрабатываются профессорско-преподавательским составом кафедры на основе действующего федерального государственного образовательного стандарта высшего образования.

**Общие требования к работе:** объем текста работы не менее 50, но не более 60 страниц без учета списка использованной литературы и приложения; использование не менее 30 источников литературы (в т. ч. на иностранном языке); объем выборки не менее 40 человек (для исследований эмпирического характера), не менее 16 человек (для исследований прикладного характера); использование не менее 3-х психодиагностических методик (методов); применение методов математико-статистической обработки данных (первичной и аналитической статистики).

### **Критерии оценивания работ:**

- 1) аргументированность актуальности темы исследования, содержательная постановка проблемы;
- 2) многогранность представления различных концепций по теме исследования; глубина анализа и систематизации разнообразных подходов к изучаемому предмету;
- 3) грамотно спланированное эмпирическое исследование (логичность этапов, обоснованность психодиагностических методик, адекватность выборки цели исследования) и/или апробация программы психологического или психолого-педагогического сопровождения социальной группы;
- 4) грамотное использование методов математико-статистической обработки данных;
- 5) наглядное представление данных в табличном и графическом видах;
- 6) полнота и содержательность описания результатов исследования, их обоснованность и соответствие теме, поставленным целям и задачам;



- 7) логичность, структурированность и цельность текста, научный язык работы;
- 8) методологическая согласованность работы;
- 9) соблюдение правил цитирования и оформления текста работы;
- 10) степень самостоятельности выполнения работы;
- 11) систематичность (плановность, регулярность) выполнения исследовательской работы.

## **2. СТРУКТУРА ИССЛЕДОВАТЕЛЬСКИХ РАБОТ СТУДЕНТОВ**

Структура исследовательской работы представляет собой общепринятую для большинства квалификационных трудов различного уровня последовательность изложения материала и может быть представлена следующим образом:

- 1) титульный лист;
- 2) содержание;
- 3) введение;
- 4) главы основной части;
- 5) выводы
- 6) заключение;
- 7) список использованной литературы;
- 8) приложения.

### **Титульный лист**

**Титульный лист** является первой страницей исследовательской работы. На нем указывается сверху вниз:

- ✓ полное наименование ведомства, в структуру которого входит НГМУ;
- ✓ полное название ВУЗа;
- ✓ наименование кафедры;
- ✓ тема исследовательской работы (слово «тема» не пишется);
- ✓ наименование основной образовательной программы;
- ✓ сведения об исполнителе (полностью Ф.И.О., студента курс / группа обучения) с полем для подписи;
- ✓ сведения о научном руководителе (полностью Ф.И.О., ученая степень, должность) с полем для подписи;
- ✓ местонахождение вуза и год написания работы;

- ✓ гриф допуска к защите, который заполняется заведующим соответствующей кафедрой (для ВКР).

**Тема исследовательской работы** должна отражать замысел исследования в общем виде, основное содержание без его конкретизации.

*Правила формулировки темы работы:*

- 1) в теме должны находить отражение цель и предмет исследования;
- 2) тема не должна формулироваться слишком широко (например, «Исследование общения», «Тревожность в детском возрасте»);
- 3) формулировка темы не должна начинаться с неопределенных слов (например, «Некоторые аспекты изучения характера», «Исследование некоторых вопросов развития креативности»).
- 4) нельзя использовать сокращения, подменять научные понятия житейскими формулировками (например, «Особенности восприятия учебной ситуации учащимися из традиционных классов и КРО», «Психологические причины ссор между супругами»).

Примеры тем исследования

- Психологические особенности проспективной идентичности у студентов с различным уровнем мотивации достижения.
- Типы материнского отношения женщин, ориентированных на карьеру.

Темы курсовых работ предлагаются студентам на выбор из утвержденного на кафедре списка тем не позднее срока, указанного кафедрой. В отдельных случаях тема курсовой работы может быть предложена самим студентом и согласована с научным руководителем. Срок защиты курсовых работ назначается кафедрой. Курсовая работа сдается на кафедру не позднее, чем за неделю до назначенной в текущем семестре даты защиты (если другой срок не оговорен специально). Студенты, не сдавшие без уважительной причины работу в назначенный день, к защите не допускаются. Все спорные вопросы должны быть согласованы с заведующим кафедрой (заведующим учебной частью) до срока сдачи курсовой работы на кафедру.

Все курсовые работы проходят проверку на программе «Антиплагиат». К защите допускаются работы с уровнем авторства не менее 70 %. Более высокий уровень авторства не влияет на оценку при защите.

Комиссия по защите курсовых работ включает председателя комиссии и двух-трех преподавателей кафедры с ученой степенью. Защита курсовой работы состоит из выступления студента (5-7 минут) и ответов на вопросы членов комиссии и присутствующих на защите студентов и преподавателей.

Критериями оценивания в ходе защиты курсовой работы являются:

- а. Знание теоретических вопросов исследования

- b. Владение современными приемами научного исследования и использование их на практике
  - c. Глубина и решение поставленных задач
  - d. Умение грамотно излагать результаты исследования и аргументированно отвечать на вопросы
  - e. Оформление курсовой работы, согласно установленным требованиям
- Особое внимание обращается на самостоятельность студента при решении поставленных в работе задач.

Студентам, не подготовившим курсовую работу в установленные сроки, не явившимся по той или иной причине на защиту, а также получившим на защите оценку «неудовлетворительно», предоставляется возможность повторно защитить курсовую работу после получения разрешения деканата. Дата защиты устанавливается кафедрой.

### **Содержание**

На второй странице указывается содержание работы, в котором приводится название глав и параграфов с номерами страниц, с которых они начинаются. До номера страниц ставится отточие (Введение ..... 3).

Названия глав и параграфов в содержании и тексте работы должны быть идентичны. Запрещается сокращать названия глав и параграфов, давать их в формулировке, последовательности, отличающихся от таковых в тексте.

Главы и параграфы нумеруются по многоуровневой системе, то есть обозначаются цифровыми номерами, содержащими во всех ступенях номер своей рубрики и рубрики, которой они подчинены. Введение, выводы, заключение, список литературы, приложения не нумеруются.

При оформлении заголовки ступеней одинакового уровня необходимо располагать друг под другом. Заголовки каждой последующей ступени смещаются по отношению к заголовкам предыдущей ступени.

**Введение** – очень ответственная часть научной работы, поскольку она не только ориентирует на раскрытие темы, но и содержит все необходимые квалификационные характеристики самой работы. Подготовка введения требует особой тщательности, поскольку в нем должно быть представлено описание концепции исследования, позволяющее в общих чертах оценить качество всей работы.

Объем введения обычно составляет 2-3 страницы. *Во введении последовательно описываются:*

- 1) актуальность выбранной темы исследовательской работы;
- 2) степень разработанности темы<sup>1</sup>
- 3) научная проблема
- 4) объект и предмет исследования;

---

<sup>1</sup> Пункты 2, 3, 9, 10 как обязательные включены только в структуру ВКР

- 5) цель и задачи исследования;
- 6) гипотеза исследования;
- 7) теоретико-методологическая основа исследования;
- 8) методы исследования;
- 9) научная новизна работы
- 10) теоретическая и практическая значимость исследования.

**Актуальность** – обязательное требование к любой научной работе. Освещение актуальности показывает, насколько автор правильно понимает и оценивает выбранную тему с точки зрения научной значимости. В пределах одной-двух страниц машинописного текста излагаются основные аспекты актуальности темы. Раскрывая актуальность исследования, необходимо проанализировать степень разработанности выбранной темы, составив краткий обзор литературы по данной проблеме. Обзор литературы должен показать знакомство исследователя со специальной литературой, его умение систематизировать источники и определять главное в современном состоянии изученности темы. Актуальность научного исследования означает, что оно является важным и посвящено решению злободневных вопросов в современной науке и практике.

Следует различать актуальность *направления* (которая редко нуждается в сложной аргументации) и актуальность *конкретного исследования*. Исследование можно считать актуальным, если оно позволяет решать проблемы, отвечать на потребности практики, а также заполняет пробел в науке, которая в настоящее время не располагает научными средствами для решения этой актуальной научной задачи.

Типичные ошибки при обосновании актуальности темы работы:

- обозначение актуальности темы исследования посредством ссылки на мнение того или иного автора (например, «как указывает П.П. Петров, исследования, посвященные изучению психологии субъекта сейчас как никогда актуальны»);
- употребление голословных утверждений (например, «изучение этапов профессионализации сейчас действительно актуально»);
- указание на недостаточную разработанность данной темы в науке («не раскрыты», «не выявлены») без содержательного обоснования необходимости изучения данной темы.

**Степень разработанности** темы раскрывается через перечисление направлений исследований, реализованных в рамках данной темы, ссылки на ученых, указание их вклада в решение научных проблем, а также описание пробелов, недостатков в существующих знаниях.

Обосновать степень разработанности темы можно, используя следующие типичные языковые конструкции:

- «В отечественной психологии изучением указанного феномена занимались ...»
- «Данной теме посвящены труды ...»
- «Существенно расширить, углубить знания по данной теме позволили исследования ...»
- «За последнее десятилетие данной проблемой занимались ...»
- «Благодаря их работам были выявлены и описаны ...»

### Пример степени разработанности

Тема исследования: Исследовательская активность как предмет психологического исследования. Степень разработанности темы. Обратившись к анализу психолого-педагогической и психологической литературы по данной проблематике, мы обнаружили ряд синонимичных понятий и достаточную вариативность их определений. В отечественной и зарубежной психологической науке рассматривается поисковая активность (В.С. Ротенберг, В.В. Аршавский, 1984; В.С. Ротенберг, С.М. Бондаренко, 1989), познавательная активность (А.В. Захарова, М. Мамажанов, 1983; Т.М. Землянухина, 1986; О.Л. Князева, 1986; М.И. Лисина, 1982; А. М. Матюшкин, 1982, 2003), исследовательская активность (Н.Б. Шумакова, 1986), исследовательское поведение (D. Berlyne, 1965, 1966; G. G. Fein, 1978; N. Tinbergen, 1963; А. Н. Поддьяков, 2000; А.И. Савенков, 2006), ориентировочно-исследовательская деятельность (Д.Б. Годовикова, 1974), любознательность (А. И. Крупнов, 1993; С.И. Кудинов, 1998), познавательная потребность (Е.Е. Васюкова, 1988, 1995; Н.И. Ганошенко, В. С. Юркевич, 1983). Заметим, что в отечественной психологии теоретические и эмпирические исследования познавательной активности разворачивались преимущественно в плоскости педагогической психологии и были неотделимы от задач учебного процесса – повышение уровня мотивации учения и успеваемости учащихся. Зарубежные исследователи реализацию исследовательской активности в форме деятельности, поведения рассматривают более широко – как поиск и приобретение информации из внешнего окружения.

**Научная проблема**, решению которой посвящена работа, находится в самой тесной связи с актуальностью исследования и степенью разработанности темы.

Одним из критериев существования проблемы следует рассматривать наличие объективно существующих противоречий, которые могут быть разрешены средствами науки. *Противоречия могут быть:*

- между потребностями и возможностями (например, между потребностями общества и возможностями психологической науки, практики);
- между новыми требованиями и сложившейся системой (например, между требованиями к личности в современных условиях и сложившейся системой образования, методов развития личности);
- между необходимостью и отсутствием способов и средств, позволяющих решить проблему (например, между необходимостью

выявления, измерения определенных качеств, способностей и отсутствием психодиагностического инструментария) др.

### Пример научной проблемы

Тема исследования: Образ «Я» пользователей социальных сетей в юношеском и зрелом возрасте. Проблема исследования. С развитием информационно-коммуникативных технологий, распространением интернета, существенно изменился способ и характер общения между людьми. Виртуальное пространство позволяет современному человеку, общаясь, экспериментировать с представлением себя, создавать иную идентичность посредством изменения разнообразных характеристик – пола, возраста, рода занятий, хобби и пр. Обращение к данной теме позволило выявить противоречие между появившейся у молодежи тенденцией конструировать образ своего «Я» в виртуальном пространстве (в частности, в социальных сетях) и ограниченными психологическими знаниями о Я-виртуальном человека. Таким образом, проблема исследования заключается в недостаточности и устарелости научных знаний об образе «Я» в виртуальной среде и в необходимости осмысления этого нового феномена.

**Объект исследования** – это часть объективной реальности, которая включена в процесс научного познания; это система свойств и отношений, которая существует независимо от познающего субъекта и служит конкретным полем поиска, источником необходимой для исследователя информации.

В психологической науке объектом исследования выступает какое-либо психическое явление, свойство или процесс, но не носитель изучаемого явления (человек, группа).

### Пример формулировки объекта исследования

Тема исследования: Образ «Я» пользователей социальных сетей в юношеском и зрелом возрасте. Объект исследования: образ «Я».

Тема исследования: Психологические особенности жизненного пути женщин-руководителей. Объект исследования: жизненный путь личности.

**Предмет исследования** – аспект (ракурс) рассмотрения объекта; свойства, составляющие, отношения, функции объекта, которые подлежат более тщательному, специальному изучению. Именно предмет изучения подвергается измерению и описанию в научном исследовании.

Как правило, объект и предмет психологического исследования соотносятся как часть-целое или род-вид. Однако, при выполнении работ психолого-педагогической направленности иногда допускается выделение объекта и предмета в разных научных областях. Например, объект определяется в области психологии (внимание как психический процесс), а предмет – в педагогике (методы развития внимания в учебной деятельности).

### Пример формулировки объекта и предмета исследования

Тема исследования: Психологические особенности ценностно-смысловой сферы личности в юношеском и зрелом возрасте. Объект исследования: ценностно-смысловая

сфера личности. Предмет исследования: структура ценностных ориентаций личности на этапе юности.

Тема исследования: Учебная мотивация младших школьников при разном стиле родительского воспитания. Объект исследования: мотивационная сфера личности. Предмет исследования: учебная мотивация младших школьников.

**Цель исследования** – представление о конечных результатах научного поиска; желаемый итог научно-исследовательской, практической деятельности. Л.В. Куликов выделяет следующие цели психологического исследования:

1. Определение характеристик психического явления. Исследователь осуществляет поиск новых характеристик явления или уточняет описанные ранее. Чаще всего основанием для постановки такой цели выступают либо неполнота описания изучаемого предмета, либо противоречия между эмпирическими данными, полученные разными авторами.

#### Пример формулировки цели исследования

- Выявить психобиографические характеристики личности зрелого возраста.
  - Описать психологические особенности образа «Я» подростков с аддиктивным поведением.
2. Выявление взаимосвязи психических явлений. Необходимо учитывать, что многие явления, процессы, состояния в психике взаимосвязаны. Поэтому исследователю необходимо не только установить факт наличия связи, но и ее характер (тесноту, направленность, устойчивость), постараться определить целостную структуру взаимосвязей или место той связи, которая находится в центре внимания, среди совокупности других, объяснить природу связи

#### Пример формулировки цели исследования

- Выявить взаимосвязь психологического благополучия и эмоционального интеллекта педагогов.
  - Выявить взаимосвязь жизнестойкости и ценностных ориентаций личности.
3. Описание нового феномена. Чаще всего новый феномен открывают в ходе эмпирического исследования, проверки гипотез. При этом сам феномен может быть ожидаем, а может возникнуть и быть замечен исследователем случайно. Задачами исследователя будут являться фиксация феномена, определение условий его возникновения и др.

#### Пример формулировки цели исследования

- Выявить феномен проекции личностных свойств слушателей на личность композитора при прослушивании музыкальной мелодии в специально созданных условиях.

4. Изучение динамики явления. Данная цель предполагает проведение эмпирического исследования с использованием методов «поперечных» или «продольных» срезов.

Пример формулировки цели исследования

- Выявить динамику коммуникативной компетентности в ходе социально-психологического тренинга.
- Выявить динамику самооценки в подростковом и юношеском возрасте.

5. Открытие новой (другой) природы явления. Описание природы явления предполагает научное объяснение последнего, т. е. поиск ответа на вопрос «почему это явление происходит?». Раскрыть природу того или иного явления означает выявить и описать тот закон, которому это явление подчиняется. Новое объяснение феномена, как правило, требует проведение значительного количества отдельных эмпирических исследований, а также введения нового понятия.

Пример формулировки цели исследования

- Выявление роли выученной беспомощности в формировании депрессивной структуры характера.

6. Обобщение научных представлений, сведений. Исследователю необходимо выявить наиболее общие закономерности на основе анализа имеющихся сведений. Это может осуществляться путем введения новых понятий, расширением значения некоторых терминов и др. Обобщение научных сведений – это не просто перечисление имеющихся взглядов, представлений на то или иное явление, но, прежде, всего выявление сущности этого явления, усмотрение общего в единичном.

Пример формулировки цели исследования

- Обоснование категориального статуса понятия «субъект» в отечественной психологии.
- Выявление динамики изучения сознания на протяжении развития психологической науки.

7. Создание классификации, типологии. Разработка классификации осуществляется на основе определенной теории, подхода и предполагает выявление существенных признаков, выступающих в качестве основания классификации, описание различных групп объектов (понятий) и связей между ними, создание иерархической системы понятий в какой-либо области знаний. Типология позволяет группировать, систематизировать разнообразные явления, выявлять сходства и различия между объектами (группами явлений).



### Пример формулировки цели исследования

- Выявление типов смыслового переживания материнства.
8. Адаптация психодиагностических методик. Адаптация методики – это модификация имеющейся методики в целях использования ее в новой культурной, этнической, языковой или иной среде. Адаптированная методика должна проходить те же психометрические проверки, что и любая методика.

### Пример формулировки цели исследования

- Адаптация методики «Цель жизни» на русскоязычной выборке.
9. Создание методики. Создание новой методики трудоемкий процесс. Методика, может называться новой в том случае если она:
- ✓ позволяет измерить ранее не измеряемый психический процесс, явление;
  - ✓ повышает точность, надежность измерения того или иного психического процесса, явления;
  - ✓ оптимизирует процесс измерения (сокращает время обследования, облегчает обработку его результатов).

### Пример формулировки цели исследования

- Разработка и психометрическая проверка методики диагностики застенчивости.
- Разработка аудиальной проективной методики.

**Задачи исследования** – это представление о промежуточных результатах научного исследования; это последовательные этапы (шаги, исследовательские действия), реализация которых обеспечивает достижение поставленной цели исследования. В формулировку задач работы должны входить содержательные аспекты последовательности выполнения работы.

Выделяют следующие группы задач:

- а) историко-диагностическая группа связана с изучением истории и современного состояния проблемы, определением или уточнением понятий, общенаучных основ работы;
- б) теоретико-моделирующая группа связана с раскрытием структуры, сущности, функций изучаемого предмета, факторов его изменения, способов его преобразования;
- в) практически-преобразовательная группа связана с разработкой и исполнением методов, приемов, средств организации практической деятельности, рекомендаций.

### Пример формулировки задач исследования

Тема исследования: Особенности развития психологических компетенций студентов-художников в процессе психокоррекционной работы когнитивно-поведенческого направления

Задачи исследования:

1. Выявить основные стратегии совладания со стрессом у студентов-художников.
2. Провести оценку выраженности тревожно-депрессивного аффекта, чувства безнадежности и суицидальных тенденций у студентов художественных специальностей.
3. Определить уровень развития психологических компетенций и выраженность ранних позитивных схем у выборки.
4. Изучить взаимосвязь стратегий совладающего поведения, принадлежности к группе риска и развития психологической компетентности.
5. Изучить стратегии совладающего поведения, принадлежность к группе риска и развитие психологической компетентности в динамике психокоррекционного воздействия в когнитивно-поведенческой модели.

При выполнении исследовательской работы наиболее типичной ошибкой является попытка представить в качестве задачи исследования один из видов деятельности, осуществляемый в ходе исследования. Так, например, в качестве задач исследования выступают: подбор методик, проведение эксперимента, интерпретация полученных данных. Задачи же чаще всего заключаются в выявлении определенных свойств, состояний, механизмов психической реальности. Они формулируются содержательно (например, «выявить», «описать», «определить» и т. д.).

Для того чтобы исследовательская работа была успешной, ее цель и задачи должны быть сформулированы как можно более определенно и четко.

**Гипотеза исследования** – это научное предположение, выдвигаемое для объяснения какого-либо явления и требующее эмпирической проверки. Гипотеза исследования должна быть согласована с темой, предметом и целью исследования. Она должна быть операционализируема, т.е. быть доступной для проверки эмпирическим путем с помощью исследовательских процедур.

Основными характеристиками «хорошей» гипотезы исследования являются:

- ✓ теоретическая обоснованность (гипотеза является разумным предположением, включенным в некую систему знаний);
- ✓ информативность (способна объяснить достаточный круг явлений);
- ✓ лаконичность и простота по конструкции;
- ✓ не содержит неоднозначных понятий;
- ✓ выходит за пределы регистрации фактов;
- ✓ эмпирическая проверяемость
- ✓ не включает в себя ценностных суждений;
- ✓ имеет правильное стилистическое оформление.

В качестве гипотезы может быть предположение о:

- ✓ существовании или отсутствии какого-либо феномена;
- ✓ взаимосвязи двух или нескольких явлений;
- ✓ различиях в уровне выраженности какого-то свойства у разных объектов или групп;
- ✓ временных характеристиках некоторого явления;
- ✓ условиях возникновения или проявления некоторых психических характеристик и др.

### Пример формулировки гипотезы исследования

Тема исследования: Особенности развития психологических компетенций студентов-художников в процессе психокоррекционной работы когнитивно-поведенческого направления. Гипотезы исследования: 1. У студентов-художников низкие показатели психоэмоциональной адаптированности и слабо развитые психологические компетенции. 2. Методы когнитивно-поведенческой терапии оказывают положительное влияние на студентов-художников, повышая уровень психологических компетенций и адаптации к учебному процессу.

Тема исследования: Представления о будущем в юношеском и зрелом возрасте. Гипотеза исследования: существуют различия в содержании представлений о будущем лиц юношеского и зрелого возраста.

Тема исследования: Учебная мотивация младших школьников при разном стиле родительского воспитания. Гипотеза исследования: существует взаимосвязь между стилем родительского воспитания и учебной мотивацией младших школьников.

Типичные ошибки при формулировке гипотезы в исследовательских работах:

- ✓ гипотеза содержит положения, не требующие доказательства. Например, «существует взаимосвязь между экстраверсией и коммуникабельностью». Ошибка в том, что общий фактор экстраверсии уже включает ориентацию на общение, взаимодействие, способность устанавливать и поддерживать контакты с другими людьми.
- ✓ выдвигаемые предположения не проверяемы или слишком сложны для проверки в рамках данной исследовательской работы. Например, «наиболее эффективным в работе с тревожными старшеклассниками является арт-терапевтический метод». Для того чтобы проверить данную гипотезу необходимо оценить эффективность всех имеющихся методов психологической коррекции, что в рамках отдельной исследовательской работы студента не выполнимо.
- ✓ гипотеза не согласована с проблемой и целью исследования;
- ✓ гипотеза сформулирована в общем виде, не раскрывающем структуру гипотетической теории, подлежащей проверке. Например, «стиль

родительского воспитания влияет на ребенка». Ошибка заключается в том, что в гипотезе не конкретизировано предположение о том, на что именно влияет стиль воспитания.

**Методы исследования** – это способы научного познания. В данной части работы студенту необходимо перечислить те методы, которые он использовал в ходе научно-исследовательской деятельности:

- ✓ теоретические (анализ, синтез, сравнение, обобщение, дедукция, индукция, моделирование и др.);
- ✓ организационные (сравнительный, лонгитюдный, комплексный методы);
- ✓ эмпирические (наблюдение, беседа, опрос, эксперимент, тестирование, проективный метод, психологическое измерение, метод анализа продуктов деятельности, семантический метод и др.);
- ✓ методы обработки данных (методы количественного и качественного анализа);
- ✓ интерпретационные методы (генетический и структурный метод).

Студент также перечисляет методики (указать название методики и ее автора), используемые в эмпирическом исследовании.

#### Пример формулировки метода исследования

Тема исследования: личностные детерминанты социально-психологической дистанции в супружеских отношениях. Методы исследования. Для решения поставленных задач в работе использованы теоретические, эмпирические методы, а также методы количественной обработки данных:

- Теоретические методы (анализ, сравнение, систематизация психологических сведений по теме исследования).
- Эмпирические методы (для изучения социально-психологической дистанции в парах использовались методика «Социально-психологическая дистанция в межличностных отношениях» (С.В. Духновский) и «Определение предполагаемой социально психологической дистанции в межличностных отношениях» (С. В. Духновский); для изучения личностных особенностей супругов, выступающих в качестве детерминант социально-психологической дистанции в парах использовались методика исследования самоотношения (С.Р. Пантелеев), методика диагностики межличностных отношений Т. Лири и методика «Уровень субъективного контроля» (Дж. Роттера).
- Методы математической статистики (критерий Манна-Уитни; корреляционный анализ (критерий Спирмена); регрессионный анализ).

**Научная новизна** работы отражает вклад исследователя в развитие научного знания, решение проблем практики. Научная новизна работы должна быть не только продекларирована, но и подтверждена.

К числу признаков, позволяющих утверждать о научной новизне исследовательской работы, относятся:

- ✓ постановка новой научной проблемы;
- ✓ введение новых научных категорий и понятий, развивающих представление о данной отрасли знаний;
- ✓ раскрытие новых закономерностей протекания психических процессов;
- ✓ применение новых методов, инструментов, аппарата исследования;
- ✓ развитие научных представлений о психической реальности.

### Пример формулировки научной новизны

Тема: Внутренняя картина болезни и совладающее поведение у взрослых пациентов с муковисцидозом

Научная новизна: 1. Показано, что в рамках когнитивного уровня ВКБ ведущую роль играет феномен когнитивной оценки болезни как угрозы для жизни и здоровья (умеренной и выраженной) под влиянием которой формируются разные психологические варианты структуры ВКБ взрослых с муковисцидозом; меняется соотношение ее компонентов, уровней, их интенсивности и специфики. 2. Определены особенности общего телесного самочувствия, спектр, интенсивность и специфика эмоциональных реакций на болезнь; измерены и наполнены психологическим содержанием параметры когнитивного уровня ВКБ («идентификация болезни», «последствия болезни», «продолжительность болезни», «контроль болезни», «контроль лечения», «понимание болезни» «озабоченность болезнью», «эмоциональная реакция на болезнь»), позитивные и негативные личностные смыслы болезни.

**Практическая значимость** исследования отражает вклад исследователя в решение каких-либо конкретных практических задач, проблем общества или науки. Другими словами, исследование позволяет не столько получить новое знание о действительности, сколько достичь решения практических задач. О практической значимости работы свидетельствуют:

- ✓ разработка и апробация новой психодиагностической методики;
- ✓ адаптация зарубежной психодиагностической методики на русскоязычной выборке;
- ✓ разработка и апробация плана коррекционных, развивающих занятий, тренинга;
- ✓ разработка психолого-педагогических рекомендаций заинтересованным лицам (родителям, педагогам, специалистам других направлений) и др.

### Пример оформления практической значимости исследования

Тема исследования: Психолого-педагогическое сопровождение развития саморегуляции подростков.

Практическая значимость исследования. На основе анализа психологопедагогической литературы по проблеме саморегуляции личности, с учетом принципов проведения психологических тренингов нами была разработана программа развития регуляторных умений старшеклассников, а также практические рекомендации педагогам, ведущим учебные занятия с учащимися. Участие в тренинге по развитию саморегуляции произвольной активности позволило старшеклассникам освоить навыки планирования своей деятельности (навыки определения целей и разработки плана действий), оценки процесса, результатов своей деятельности и поведения, стать более самостоятельными, а также более устойчивыми к неудачам в учебной деятельности.

### **Главы основной части**

Главы отражают основное содержание работы. Исследовательская работа, как правило, состоит из двух-трех глав, каждая из которых должна содержать не менее двух параграфов. Параграфы должны оканчиваться резюме, главы – выводами.

### **Пример названия глав исследовательской работы**

Тема исследования: Психологические особенности жизненного пути женщин-руководителей.

Глава 1. Анализ подходов к изучению жизненного пути в психологии.

Глава 2. Методы исследования жизненного пути человека.

Глава 3. Эмпирическое исследование психологических особенностей жизненного пути женщин-руководителей.

Тема исследования: Развитие уверенности в себе средствами психологического тренинга

Глава 1. Анализ подходов к изучению феномена уверенности в психологии.

Глава 2. Социально-психологический тренинг как метод развития уверенности в себе.

Глава 3. Эмпирическое исследование динамики развития уверенности в себе в процессе социально-психологического тренинга.

### **Литературный обзор**

Первая глава основной части работы обычно представляет собой литературный обзор по теме исследования – изложение различных точек зрения на объект и предмет изучения, описание и анализ подходов к изучению проблемы исследования. Заголовок главы должен отражать основное содержание, раскрываемое в ней.

### **Пример названия первой главы исследовательской работы**

Тема исследования: Жизненный путь как предмет психологического исследования.

Заголовок первой главы: Анализ подходов к изучению жизненного пути в психологии.

Курсовая и выпускная квалификационная работы должны содержать не только перечисление существующих подходов, взглядов и определений ключевых понятий, но и их обобщение, анализ, систематизацию.

В процессе изложения материала целесообразно отразить следующие аспекты:

- ✓ понятийный аппарат работы (определения ключевых терминов);
- ✓ основные направления, подходы в изучении проблемы;
- ✓ виды, функции, структуру изучаемого явления;
- ✓ особенности формирования (факторы, условия, механизмы, этапы) и проявления (признаки, нормативное и патологическое функционирование) изучаемого явления.

Л. В. Куликов приводит следующую структуру изложения материала, основанного на анализе научной литературы:

- а) феноменологическое описание предмета изучения (область и частота проявлений, временные, пространственные и др. характеристики и пр.);
- б) место данного явления среди других психических явлений, а также факторы, его обуславливающие, взаимосвязи с другими психическими процессами и явлениями;
- с) описание структуры изучаемого явления;
- д) рассмотрение предмета исследования в соответствии с выбранным подходом, научным направлением;
- е) рассмотрение сущности, природы явления;
- ф) описание закономерностей, которым подчиняется явление;
- г) возможности использования знания о данном психическом явлении в практической деятельности.

Для наглядного представления разных точек зрения, подходов в отношении изучаемого явления можно использовать табличную форму.

Таблица

Каркас таблицы сопоставления подходов к изучению явления

<i><b>Критерий сопоставления</b></i>	<i><b>Научная школа / подход</b></i>			
	<i><b>Название</b></i>	<i><b>Название</b></i>	<i><b>Название</b></i>	<i><b>Название</b></i>
Определение понятия				
Условия возникновения изучаемого явления				
Структура явления				
... и т.п.				

В завершении главы, посвященной анализу различных точек зрения на проблему, следует сформулировать основные выводы.

Правила формулирования выводов:

- ✓ выводы должны формулироваться самостоятельно, использование цитат не уместно;
  - ✓ выводы должны формулироваться емко, содержательно, лаконично;
  - ✓ последовательность выводов должна отражать логику изложения материала главы и находиться в соответствии с поставленными задачами.
- ✓

### **Описание эмпирического исследования**

Вторая глава работы представляет собой описание организации эмпирического исследования. Структура и содержание главы зависит от цели (установление взаимосвязей, различий между явлениями, разработка программы психолого-педагогического сопровождения тех или иных групп и пр.) и вида эмпирического исследования (прикладное, описательное, корреляционное, факторное и пр.).

**Дизайн исследования.** В этом параграфе описывается общая стратегия, план проведения научного исследования. В этом же параграфе описываются сроки, основные этапы, условия проведения эмпирического исследования, уточняется гипотеза исследования. Принципиально важно, чтобы концепция работы (замысел, предмет, цель работы, теоретико-методологическая основа исследования) и стратегия эмпирического исследования были согласованы.

**Описание выборки исследования** Выборка – это ограниченная по численности группа объектов (респондентов, испытуемых), специально отбираемая из генеральной совокупности для изучения ее свойств. При описании выборки необходимо указать: количество испытуемых, их социально-демографические характеристики (пол, род занятий, уровень образования и т. д.), а также те сведения, которые необходимо учесть исследователю в соответствии с темой, целью и гипотезой исследования.

Требования к выборке:

1. Достаточный объем выборки. Количество респондентов зависит от:
  - вида и гипотезы исследования. В том случае, если исследователь проводит прикладное исследование, то выборкой может являться сложившийся рабочий или учебный коллектив какого-либо учреждения, а также тренинговая группа, численностью, например, от 8 до 18 человек. В том случае, если проводится корреляционное исследование, необходимо минимум 30 респондентов;
  - методов математико-статистической обработки данных. В том случае, если исследователь намерен выявить различия между двумя



независимыми выборками с помощью критерия Манна-Уитни, то потребуется минимум 10 респондентов, тогда как для использования его параметрического аналога (критерия Стьюдента) необходимо минимум 30 респондентов;

- желания исследователя получить репрезентативные результаты. В том случае, если исследователь стремится получить достоверные результаты, которые он сможет распространить на генеральную совокупность, то объем выборки должен быть существенно увеличен (например, до 200-500 человек).
- 2. Гомогенность выборки (однородность состава). Респонденты, включенные в выборку, должны иметь схожие характеристики (пол, возраст, род занятий, наличие определенных признаков, существенных для данного исследования).
- 3. Репрезентативность выборки – способность выборки представлять изучаемые явления достаточно полно с точки зрения их изменчивости в генеральной совокупности.

При описании выборки исследования можно использовать результаты описательной статистики, табличную или графическую форму представления данных.

#### Пример описания характеристик выборки исследования

Тема исследования: Личностные особенности людей с разным типом самопрезентации в интернет-среде. Характеристика выборки: В исследовании приняли участие 30 человек. Из них 50% испытуемых женского пола (15 девушек), 50% – мужского пола (15 молодых людей). Все испытуемые принадлежат к возрастному периоду 20-25 лет, что соответствует стадии ранней зрелости, согласно возрастной периодизации Э. Эриксона. Это период, когда перед молодыми людьми стоят задачи достижения автономии от своих родителей, достижения социально-экономической самостоятельности, приобретения профессии и определенного социального статуса, развитие собственной карьеры, построение межличностных отношений с противоположным полом. Все испытуемые на момент исследования находились в процессе получения образования, являлись студентами различных высших учебных заведений. Выборку составили пользователи сети интернет из разных городов: Новосибирск, Томск, Кемерово. Все исследуемые проводят в сети длительное время (не менее 4-х часов ежедневно), имеют свои «странички» в социальных сетях.

**Описание методов и методик эмпирического исследования.** Метод – это научный способ познания, изучения действительности, т.е. выявления сущности, динамики явления или процесса и фиксации данных о нем. Методика – конкретное воплощение метода на уровне частной исследовательской задачи; это конкретная техника сбора и обработки эмпирических данных. При описании методов исследования можно воспользоваться одной из классификаций методов психологии.

### Классификация методов Б. Г. Ананьева

1. организационные (сравнительный, лонгитюдный, комплексный);
2. эмпирические (наблюдение и самонаблюдение, эксперимент, анализ продуктов процесса и деятельности, биографический метод);
3. методы обработки данных (математико-статистические методы и качественный анализ);
4. интерпретационные методы (генетический и структурный метод).

Классификация методов в зависимости от типа данных Р. Кеттелла: L-данные (данные полученные путем регистрации жизни участников исследования (данные наблюдения, биографический метод, архивный метод), экспертные оценки), Q-данные (данные самоотчетов участников, опросных методик), Т-данные (данные объективного тестирования участников).

В этой части работы студент перечисляет и описывает методы сбора и обработки первичной информации. В качестве методов получения эмпирических данных выступают методы психологии, психодиагностические методики, исследовательские процедуры, а в качестве методов обработки информации – качественно-количественные методы (математико-статистические методы, контент-анализ и др.).

Методики должны быть согласованы с теоретическими положениями работы, выбор психодиагностического инструментария должен быть обоснован. Студент должен произвести работу по операционализации предмета, т.е. поставить в соответствие характеристикам изучаемого явления (состояния, процесса) определенные методики эмпирического исследования.

### Пример. Методический инструментарий эмпирического исследования

Тема исследования: Субъектные свойства личности раннего зрелого возраста.

Предмет исследования: Структура субъектных свойств личности раннего зрелого возраста.

Таблица

**Методический инструментарий эмпирического исследования**

<i>Характеристики субъекта</i>	<i>Название и автор методики</i>	<i>Шкалы</i>
<i>1</i>	<i>2</i>	<i>3</i>
способность к самоактуализации	Самоактуализационный тест (САТ) Авторы Гозман Л.Я., Кроз М.В., Латинская М.В	«компетентность во времени», «поддержка», «гибкость поведения», «сензитивность к себе», «спонтанность», «самопринятие», «контактность», «познавательные потребности», «креативность»
способность к саморегуляции	Стиль саморегуляции поведения (ССП) Авторы Моросанова В.И., Коноз Е.И.	общий уровень саморегуляции

рефлексия	Уровень развития рефлексивности (УР) Автор Карпов А.В.	уровень развития рефлексивности
осознание себя в качестве источника (причины) изменений	Уровень субъективного контроля (УСК) Авторы Голынкина Е.А., Эткинд А.М.	общая интернальность
позитивное и гармоничное самоотношение	Методика исследования самоотношения (МИС) Автор Пантелеев С.Р.	открытость, самоуверенность, саморуководство, отражённое самоотношение, самооценочность, самопринятие, самопривязанность, внутренняя конфликтность
способность к субъект-субъектному общению	Методика исследования направленности личности в общении (НЛО) Автор Братченко Л.С.	диалогическая, авторитарная, манипулятивная, альтероцентристская, конформная, индифферентная направленность

При описании методик исследования в определенной последовательности необходимо указать:

1. полное и сокращенное название методики;
2. автора методики (при необходимости автора адаптационной версии методики);
3. целевое назначение;
4. краткое описание шкал методики;
5. сведения о валидности и надежности методики;
6. требования к респондентам (в частности, возрастные ограничения).

При описании методик не рекомендуется приводить сведения о системе обработки первичной информации.

Подробное описание исследовательской процедуры (цель, структура, ход проведения и пр.) необходимо в случае ее самостоятельной разработки автором. В частности, при использовании контент-анализа указываются категории, единицы и индикаторы текста, система выделения категорий, в приложении размещается кодировочная матрица и пр.; при использовании глубинного интервью указывается теоретическое основание разработки системы вопросов, вопросы и их направленность (целевое назначение) и др.

При описании методов математико-статистической обработки данных необходимо указать:

- 1) название метода (критерия);
- 2) краткое описание метода;
- 3) обоснование его использования в данном исследовании.

Выводы по второй предполагают обоснование выбранных методик с задачами, поставленными перед исследованием.

## **Описание и анализ эмпирических данных (результаты исследования и их обсуждение)**

В результате проведенного исследования (психологического обследования) исследователь получает первичные («сырые») данные, которые затем будут подвергаться преобразованию и анализу. В качестве *результатов* исследования выступают проанализированные, осмысленные итоги математико-статистической обработки, качественного анализа и интерпретации первичной информации.

Описывать эмпирические данные и результаты необходимо в определенной последовательности. Сначала исследователь представляет результаты *описательной статистики* (среднее, дисперсия, стандартное отклонение, мода, процент и др.).

- ✓ *Среднее арифметическое* – сумма набора значений, поделенная на число значений.
- ✓ *Среднее квадратическое (стандартное) отклонение* – мера вариации признака около среднего арифметического значения.
- ✓ *Дисперсия (разброс значений)* – 1) степень, в которой набор значений сгруппирован вокруг некоего центрального значения, обычно среднего; 2) степень, в которой имеется высокая вариативность значений.
- ✓ *Частота* – число появлений отдельных значений какой-то переменной, количество случаев появления событий (например, в серии испытаний).
- ✓ *Мода* – такое значение из множества измерений, которое встречается наиболее часто.
- ✓ *Минимум* – минимальное значение из множества измерений (значений).  
*Максимум* – максимальное значение из множества измерений (значений).
- ✓ *Процент* – сотая доля числа, принимаемого за целое.

Затем исследователь представляет результаты *аналитической статистики* (используя методы анализа нормальности распределения данных, методы сравнения выборок, корреляционный анализ, кластерный и факторный анализ, регрессионный и дисперсионный анализ).

*При описании результатов исследования важно соблюдать следующую последовательность:*

1. Вводное предложение (например, «В ходе эмпирического исследования ценностных ориентаций подростков получены следующие данные (табл. 1)»). Либо «В ходе корреляционного анализа параметров эмоционального интеллекта и социометрических выборов получены следующие данные (рис. 2.)»).

2. Представление данных в табличной или графической форме.
3. Описание (констатация) данных, отраженных в таблице или на рисунке.
4. Объяснение, интерпретация полученных данных.

*Интерпретация* – это объяснение того или иного результата эмпирического исследования с точки зрения теоретико-методологических оснований исследования. Давая интерпретацию, исследователь объясняет, почему были получены именно эти результаты, что они означают. Автор работы может также соотнести полученные данные с результатами других исследований. Интерпретация результатов математико-статистического анализа данных представляет собой объяснение тех психологических свойств, закономерностей, которые стоят за цифрами, коэффициентами.

Описание и интерпретация эмпирических данных и результатов исследования должны быть содержательными, полными и корректными. Необходимо учесть, что качество интерпретации зависит от личности исследователя, уровня его осведомленности, эрудированности, свободного владения понятийно-категориальным аппаратом науки (подхода, концепции, в рамках которых было выполнено исследование), полноты описания и глубины обобщения первичной психологической информации.

#### **Способы представления данных**

При описании данных и результатов эмпирического исследования автору работы необходимо *наглядно* представить информацию – в виде таблиц, графиков, рисунков и пр. Используемые формы представления данных должны помогать автору работы показать, проиллюстрировать полученные данные.

***Табличная форма представления информации*** – это расположение данных (в словесной и цифровой форме) в виде упорядоченной совокупности, разделенных по строчкам и столбцам. Таблицы позволяют структурировать и компактно представить необходимый материал.

В тексте работы обычно используют таблицы, в которых представлены результаты описательной или аналитической статистики (средние значения, проценты, коэффициенты корреляции и пр.). Таблицы с «сырыми данными», а также другая вспомогательная информация помещается в приложение.

Пример. Табличная форма представления данных: процентное соотношение показателей

Таблица

Количество респондентов, имеющих разное место жительства

<i>Место жительства респондентов</i>		
<i>г. Новосибирск</i>	<i>города Новосибирской области</i>	<i>поселки и села Новосибирской области</i>
115	105	22
48 %	43 %	9 %

Пример. Табличная форма представления данных: средние величины показателей

Таблица

Средние значения параметров самовосприятия в юношеской группе

<i>Аспекты представлений о себе</i>	<i>Я-реальное</i>	<i>Я-виртуальное</i>
<i>1</i>	<i>2</i>	<i>3</i>
I Авторитарный	4,93	6,86
II Эгоистичный	5,2	7,06
III Агрессивный	7,13	7,46
IV Подозрительный	7,2	6,86
V Подчиняемый	9,86	6,73
VI Зависимый	9,13	6,66
VII Дружелюбный	8,4	8,53
VIII Альтруистический	6,13	6,33

**Пример комментария к таблице.** Используя данные, представленные в таблице 6, можно увидеть, что различие между образом себя в виртуальной (социальные сети) и реальной среде существует по таким признакам как авторитарность, эгоизм, подчиняемость, зависимость. Анализируя полученные данные, можно сделать вывод о том, что юноши, активно использующие социальные сети, в виртуальном контакте видят себя как более сильных личностей, занимающих лидирующее положение и преследующих, главным образом, свои интересы. Тогда как в реальном взаимодействии они оценивают себя как слабовольных, пассивных, неуверенных, неспособных противостоять чужому влиянию людей.

Пример. Табличная форма представления данных: средние величины показателей со стандартными отклонениями

Таблица

**Средние значения выраженности компонентов реальной социально-психологической дистанции в супружеских отношениях**

№	Субъекты отношений	Шкалы методики «СПД»				
		<i>Cog -d</i>	<i>Com -d</i>	<i>Emo -d</i>	<i>Act -d</i>	<i>Si</i>
1.	Жены	51,4 ±7,5	48,9 ±9,3	46,7 ±7,7	48,4 ±6,5	42,9 ±14,4
2.	Мужья	52,06 ±7,6	51,5 ±8,6	48,8 ±10,5	46,8 ±8,5	38,7 ±12,5

**Примечание:** Cog-d – когнитивная составляющая дистанции, Com-d – коммуникативная составляющая дистанции, Emo-d – эмотивная составляющая дистанции, Act-d – поведенческая и деятельностная составляющие дистанции, Si – положительный – отрицательный образ самого себя.

Пример. Табличная форма представления данных: результат проверки гипотезы исследования

Таблица

**Результат проверки гипотезы исследования**

<i>Гипотеза</i>	<i>Результат проверки</i>	<i>Вывод</i>
Уровень выраженности компонентов психологической дистанции у жен ниже, чем у мужей.	Статистически значимые различия обнаружены только по шкале положительный/отрицательный образ самого себя (значение критерия $U = 309,5$ при $p < 0,05$ ). У жен показатели по данной шкале выражены больше, чем у мужчин.	Полученные данные могут свидетельствовать о том, что женщины склонны к менее критичной оценке себя и своих отношений в отличие от мужей; мужчины же более критичны в оценке себя и своих отношений.

**Графическое представление информации.** Графическое изображение – это средство визуального представления связи между числовыми рядами или между отдельными явлениями и процессами с помощью линий, фигур (секторов, блоков, столбцов и пр.). К видам графического изображения данных относят рисунки, графики, диаграммы, гистограммы, схемы, чертежи.

**График** – графическое изображение, отображающее общий характер функциональной зависимости в виде линий на плоскости.

Пример. Графическая форма представления данных: график согласованной изменчивости двух показателей

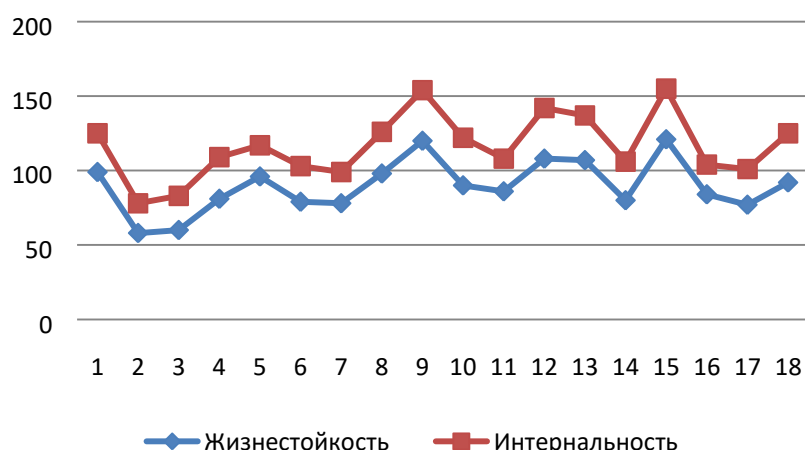


Рис. 1 График показателей жизнестойкости и интернальности

**Пример комментария к рисунку 1.** На рисунке 1 можно увидеть следующую закономерность: с повышением показателей жизнестойкости повышается и показатель интернальности. Исходя из полученных данных, можно сделать предположение о том, что способность противостоять стрессу, неблагоприятным условиям и способность принимать ответственность на себя взаимосвязаны, изменяются согласованно.

### Пример. Графическая форма представления данных: график временной динамики явления

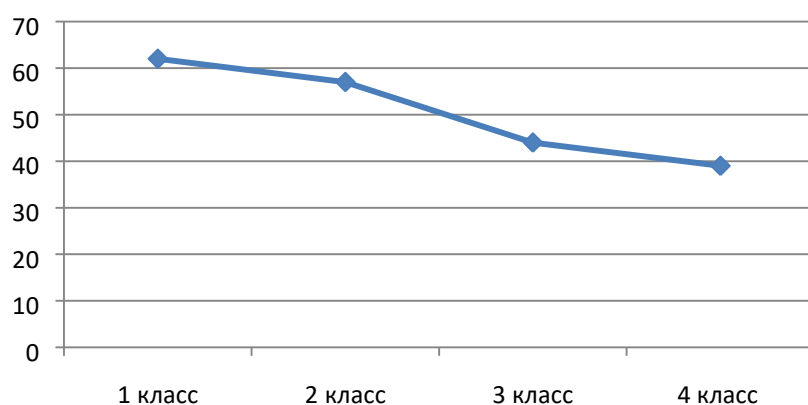


Рисунок 2. Показатели учебной мотивации школьников

**Пример комментария к рисунку 2.** Как видно на рисунке 2, учебная мотивация младших школьников к 4-му классу существенно снижается. Другими словами, в первом классе обучения дети имеют большое желание учиться, интерес к обучению, получению новых знаний. К 4-му классу учеба в школе становится менее интересной ребенку, его готовность учиться уменьшается.

**Диаграмма** – это способ графического изображения величин при помощи фигур (секторов, столбцов), площади которых пропорциональны



этим величинам. Диаграммы используются главным образом для изображения соотношений между величинами.

Самый распространенный вариант – диаграмма центрированных процентов встречаемости (*круговая диаграмма*).

Пример. Графическая форма представления данных: круговая диаграмма

---

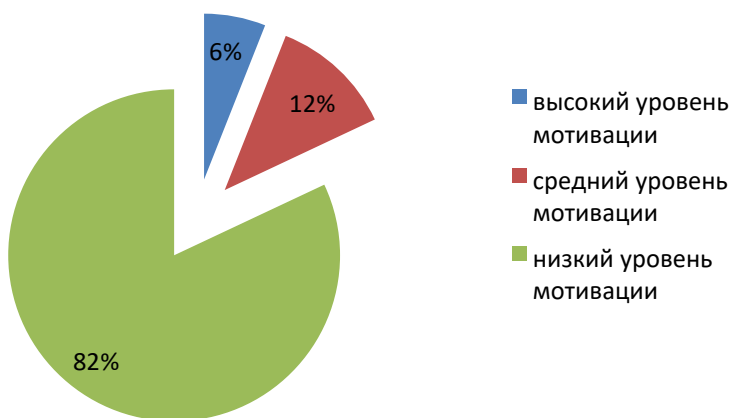


Рисунок 3. Процентное соотношение уровней учебной мотивации школьников 4-го класса

**Пример комментария к рисунку 3.** Исходя из полученных данных, представленных на рисунке 3 можно сказать, что большинство учащихся 4-го класса имеют низкий уровень учебной мотивации. И лишь 18 % детей в классе готовы получать новые знания, хотят учиться.

*Лепестковая диаграмма* является разновидностью круговой и используется в целях сравнения показателей.

Пример. Графическая форма представления данных: лепестковая диаграмма

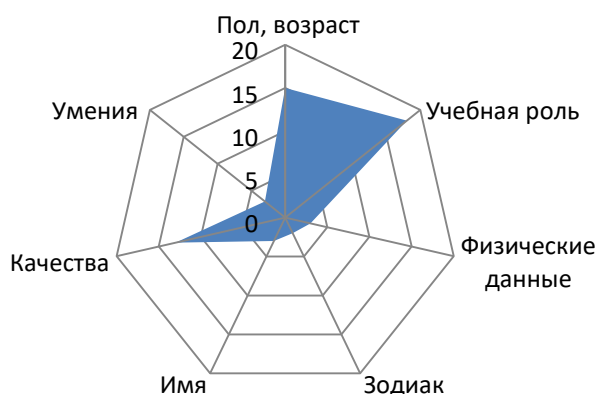


Рисунок 4. Категории описания своего «Я» в юношеской выборке

**Пример комментария к рисунку 4.** Как видно на рисунке 4, для участников исследования юношеского возраста характерно описание себя посредством половозрастных характеристик (например, «девушка, молодой парень»), указания на учебную роль («студент») и личностные качества («добрый», «жизнерадостный»).

**Гистограмма** (столбчатая диаграмма) – графическое представление плотности распределения (частотного распределения), при котором число случаев в классе изображается в виде вертикальных полос (столбиков, блоков). *Гистограмма распределения частот* – это столбчатая диаграмма, каждый столбец которой опирается на конкретное значение признака.

Пример. Графическая форма представления данных: гистограмма частот распределения трех признаков в группах испытуемых

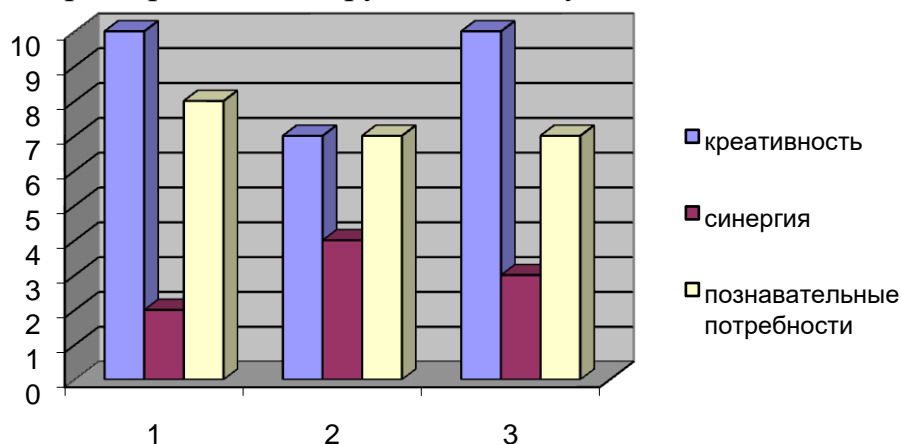


Рис. 5. Показатели креативности, синергии и познавательных потребностей

**Пример комментария к рисунку 5.** Как видно на рисунке 5, первая группа испытуемых имеет высокие показатели креативности и познавательных потребностей и низкий показатель синергии. Это может говорить о том, что субъекты этой группы стремятся к приобретению знаний об окружающем мире и имеют творческую направленность, однако им сложно создавать целостную картину мира, связывать противоположности.

**Схема** – чертеж, на котором условными графическими обозначениями изображены устройство, взаиморасположение и связь частей чего-либо; это упрощенное изображение без определенного масштаба, дающее возможность понять основную идею конструкции или технического процесса. Схема подразумевает условное обозначение изучаемых объектов и связей между ними.

Пример. Графическая форма представления данных: схема

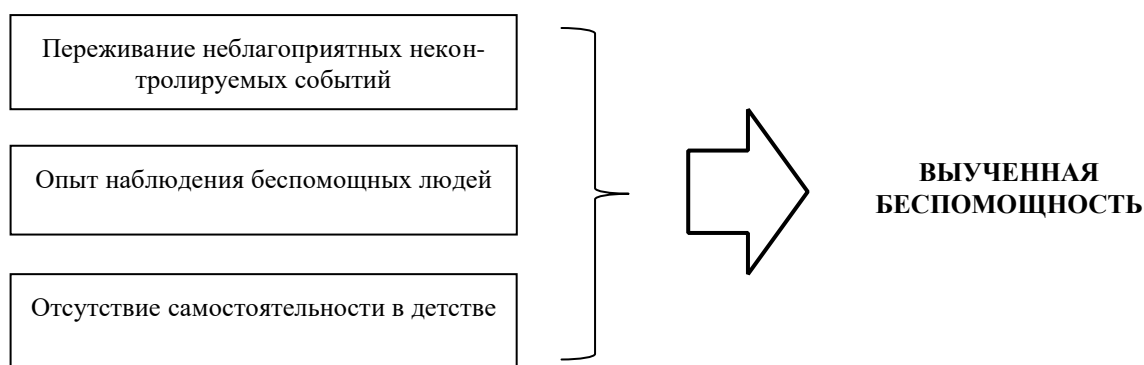


Рис. 6. Источники формирования выученной беспомощности

Пример. Графическая форма представления данных: корреляционные плеяды

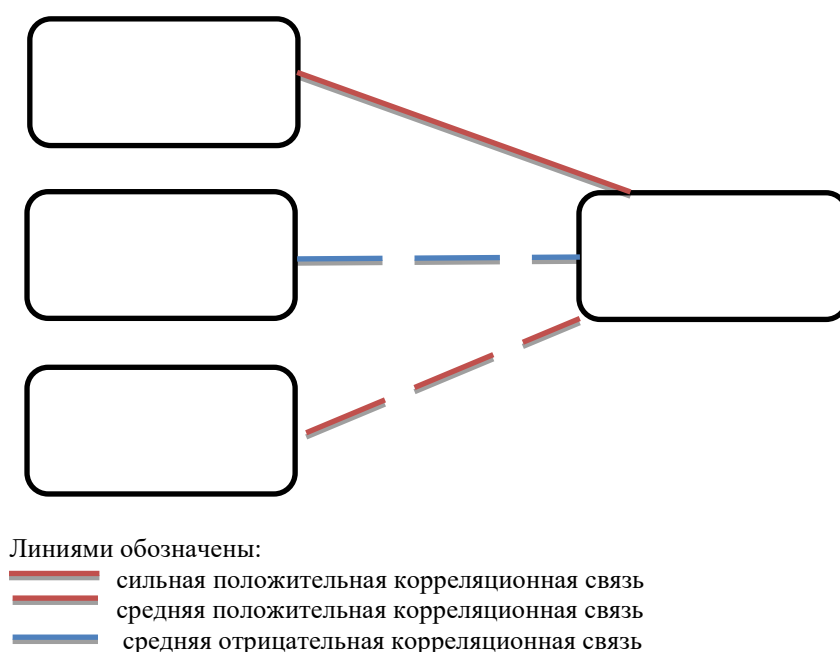


Рис.7. Корреляционная связь между параметрами самооценки и общей интернальностью

**Пример комментария к рисунку 7.** Представленные на рисунке 7 корреляционные связи между исследуемыми параметрами можно пояснить следующим образом. Чем в большей степени человеку присущ внутренний локус контроля (интернальность), т.е. убежденность в том, что он сам во многом определяет свою судьбу, тем в большей степени ему свойственно представление о себе как о сильной, волевой личности, достойной уважения (самоуверенность), способной быть источником активности и изменений в жизни (саморуководство), и тем в меньшей степени он склонен к сомнениям в своих силах, осуждению себя (внутренняя конфликтность).

В исследовательской работе в качестве иллюстрационного материала могут быть также использованы рисунки и фотографии.

Пример. Иллюстрация данных: рисунок.



Рис. 8. Образ себя участницы психологического тренинга

**Пример комментария к рисунку 8.** На заключительном этапе психологического тренинга, направленного на развитие положительного отношения к себе, участница Н. сделала рисунок (см. рисунок 8), в котором отразила себя в виде молодой женщины с душой птицы Феникс.

## **Выводы**

В выводах содержательно и лаконично формулируются результаты эмпирического исследования. Как правило, выводы нумеруются, каждый новый вывод начинается с новой строки.

*Выводы исследования:*

- ✓ должны являться следствием данного исследования и не требовать дополнительных измерений, доказательств;
- ✓ должны соответствовать поставленным задачам, цели исследования;
- ✓ должны формулироваться в обобщенной, лаконичной форме (не допустимо использовать язык математической статистики, например,

- приводить коэффициенты корреляции, использовать термины «фактор», «корреляция», «дисперсия» и пр.);
- ✓ не должны содержать общеизвестных истин, теоретических положений (например, «семья оказывает существенное влияние на развитие ребенка»);
  - ✓ пишутся в виде утверждений, которые формулируются от общего к частному;
  - ✓ формулируются самостоятельно без ссылки на научные источники.

## **Заключение**

Изложение содержания работы оканчивается заключением, которое представляет собой краткий обзор (резюме) всего выполненного исследования. Как правило, заключение составляет 2 – 3 страницы.

*В заключении автор:*

- ✓ лаконично указывает цель, проблематику и основные положения работы;
- ✓ формулирует основные результаты и выводы исследования;
- ✓ оценивает соответствие результатов исследования поставленным задачам и цели;
- ✓ дает оценку эффективности выбранного подхода к решению обозначенной проблемы;
- ✓ указывает практическую значимость и новизну результатов исследования (если таковые имеют место быть);
- ✓ обозначает перспективы последующей работы в рамках темы.

## **Список использованной литературы**

*Список использованной литературы* представляет собой самостоятельную и обязательную часть текста исследовательской работы. В него в алфавитном порядке включаются только те источники, которые были изучены и использованы в тексте работы.

В качестве источников студент может использовать статьи, опубликованные в научных журналах, диссертации, авторефераты диссертаций, монографии, а также справочную литературу (энциклопедии, словари), представленные в печатном или электронном виде.

Рекомендуется включить в список использованной литературы публикации:

- ✓ в ведущих научных отечественных журналах, входящих в перечень рекомендованных ВАК, а также включенных в библиографическую

базу данных научных публикаций российских ученых (РИНЦ). Перечень изданий, рекомендованных для подготовки курсовых и выпускных квалификационных работ приведен в **приложении В**.

- ✓ в зарубежных изданиях;
- ✓ по теме исследования за последние 15 лет.

Список литературы оформляется в соответствии с актуальной системой государственных стандартов по информации, библиотечному и издательскому делу.

## **Приложение**

Приложение представляет собой дополнение к основной части работы. В него могут войти вспомогательные и дополнительные материалы в текстовой, табличной и графической формах. В приложение помещаются:

- ✓ сводная таблица эмпирических данных или другая первичная информация (**приложение 3**);
- ✓ результаты математико-статистической проверки гипотез исследования в табличном виде;
- ✓ полное описание программы развивающих, коррекционных, тренинговых занятий (если это предусмотрено планом исследования);
- ✓ иллюстрации (фотографии продуктов деятельности, рисунки, коллаж и пр.).

## **3.ОФОРМЛЕНИЕ ИССЛЕДОВАТЕЛЬСКИХ РАБОТ**

### **3.1. Особенности научного текста**

#### **3.1.1. Стилиевые особенности текста исследовательской работы**

При написании исследовательских работ наряду с содержательными и композиционными моментами необходимо учитывать требования научного стиля изложения материала, соблюдение норм литературного языка и правил грамматики. Важнейшая задача научного стиля речи – объяснить причины явлений, сообщить, описать существенные признаки, свойства предмета исследования.

Общими внеязыковыми *свойствами научного стиля речи*, его стилиевыми чертами, являются:

- *Научная тематика* текстов.
- *Обобщенность, отвлеченность, абстрактность изложения.*

Почти каждое слово выступает как обозначение общего понятия или абстрактного предмета. Отвлеченно-обобщенный характер речи проявляется в отборе лексического материала (существительные преобладают над глаголами, используются общенаучные термины и слова, глаголы употребляются в определенных временных и личных формах) и особых

синтаксических конструкциях (неопределенно-личные предложения, пассивные конструкции).

- *Логичность изложения.* Между частями высказывания имеется упорядоченная система связей; изложение материала непротиворечиво и последовательно. Это достигается использованием особых синтаксических конструкций и типичных средств межфразовой связи.

- *Точность изложения.* Достигается использованием однозначных выражений, терминов, слов с ясной лексико-семантической сочетаемостью.

- *Доказательность изложения.* Рассуждения аргументируют научные гипотезы и положения.

- *Объективность изложения.* Проявляется в изложении, анализе разных точек зрения на проблему, в сосредоточенности на предмете высказывания и отсутствии субъективизма при передаче содержания, в безличности языкового выражения.

- *Насыщенность фактической информацией,* что необходимо для доказательности и объективности изложения.

Качество оформления текста исследовательской работы может свидетельствовать об уровне развития не только навыков письменной речи, но и профессионального мышления, профессионально-личностной позиции студента, его культуры в целом. Поэтому необходимо уделить особое внимание подготовке рукописи курсовой и выпускной квалификационной работы.

Учитывая вышеуказанные стилистические особенности научного текста, в исследовательской работе необходимо следовать **рекомендациям:**

1. В научных работах необходимо использовать *терминологический аппарат* той науки, в рамках которой выполняется работа. Термин как основная лексическая составляющая научного стиля речи, представляет собой это слово или словосочетание, обозначающее понятие специальной области знания.

2. При изложении научных сведений целесообразно использовать *безличную форму*: «в исследовании были использованы...», «можно предположить, что...», «остановимся на анализе подходов к изучению...» и т. д. Не рекомендуется вести повествование от первого лица (например, «мною были исследованы...», «я думаю...», «считаю целесообразным...» и т. д.).

3. Рекомендуется использовать *повествовательные предложения с нейтральным* (в стилевом отношении) лексическим наполнением. Не рекомендуется использовать восклицательные (например, «важно осознавать

причины межличностных конфликтов!») и вопросительные (риторические) предложения (например, «существуют ли какие-либо подходы к решению проблемы низкой мотивации обучающихся?»). В тексте научной работы не употребляются пафосные, эмоциональные суждения, пропагандистские лозунги, крылатые выражения, пословицы и поговорки (например, «в здоровом теле – здоровый дух», «родители должны заботиться о детях», «яблоко от яблони недалеко падает»), если они сами не являются предметом исследования.

4. Предпочтительно использовать *сложные построения с союзной связью* между частями предложения. В научном тексте рекомендуется использовать *составные подчинительные союзы* (вследствие того, что; ввиду того что; в то время, как и пр.); вводные слова и сочетания как *средства связи частей текста* (во-первых, наконец, с другой стороны т. д.); слова и словосочетания, используемые для *объединения частей текста* (таким образом, в заключение и пр.).

5. При выстраивании текста необходимо соблюдать *логику, последовательность изложения*. Для научного текста характерно движение от общего (родового) к частному (видовому); от описания причин к перечислению следствий; от формулировки тезиса (гипотезы) к его доказательству; от описания фактов к их объяснению. Типичными ошибками являются: подмена тезиса (автор работы подменяет тему обсуждения, начинает говорить о другом), отсутствие доказательств тезиса, отсутствие связи между частями текста (абзацами, параграфами, главами работы).

6. Текст научной работы *не должен* содержать тавтологий (повторение одних и тех же близких по значению слов), а также предложений с однокоренными словами (например, «на этапе диагностики использовались такие психодиагностические методы, как...»); морфологических, орфографических, пунктуационных и иных ошибок.

#### Пример. Типичные языковые конструкции, используемые в научных работах

- «Предметом нашего дальнейшего рассмотрения являются...»;
- «Остановимся, прежде всего, на анализе ...»;
- «Автор убедительно доказывает (утверждает, приходит к выводу, подтверждает и т. д.), что ...»;
- «Вместе с тем, вызывает сомнения тезис (гипотеза, вывод) ...»;
- «Следует подчеркнуть, что...»;
- «Это утверждение одновременно предполагает и то, что...»;
- «Логика рассуждений приводит к следующему...»;
- «Проанализируем этот факт с точки зрения...»;



- «Следует отметить...»;
- «Таким образом, можно сделать вывод о том, что...»;
- «Следовательно, можно доказать...»

### Пример. Языковые средства выражения логических связей (функциональные связи)

- последовательность развития мысли выражается словами «вначале», «прежде всего», «затем», «во-первых», «во-вторых», «значит», «итак» и др.;
- противоречивые отношения – словами «однако», «между тем», «в то время как», «тем не менее»;
- причинно-следственные отношения – словами «следовательно», «поэтому», «благодаря этому», «сообразно с этим», «вследствие этого», «кроме того», «к тому же»;
- переход от одной мысли к другой – «прежде чем перейти к...», «обратимся к...», «рассмотрим», «остановимся на...», «рассмотрев, перейдем к...», «необходимо остановиться на...» и др.;
- итог выражается словами «итак», «таким образом», «значит», «в заключение отметим», «все сказанное позволяет сделать вывод», «подводя итог», «следует сказать» и т. д.

### **3.1.2. Правила использования числительных и сокращений в тексте**

**Числительное** – самостоятельная часть речи, обозначающая число, количество или порядок предметов (отвечает на вопросы: сколько? который? какой?). При подготовке текста исследовательской работы необходимо учитывать *правила использования числительных*:

1. Словами записываются: простые числительные (например, пять испытуемых, две методики); порядковые числительные (например, на втором этапе исследования), собирательные числительные (например, трое детей, пятеро школьников). Арабскими цифрами записываются: сложные числительные (например, 100 испытуемых), составные числительные (например, 22 рисунка, 43 человека).

2. Порядковые числительные, обозначенные арабскими цифрами, не имеют падежных окончаний, если они стоят после существительного, к которому относятся (например, на рис. 9, в табл. 6) и имеют падежные окончания, если они стоят перед существительными (например, 3-й этап исследования, в 30-х годах, ученик 10-го класса). При перечислении нескольких порядковых числительных падежное окончание ставится только один раз (например: студенты 1 и 2-го курсов). Записанные римскими цифрами порядковые числительные падежных окончаний не имеют (например, IV курс, XX век (не XX-й век)). Порядковые числительные,

входящие в состав сложных слов, в научных текстах пишутся цифрами (например, 25-летний человек, 20-летний опыт реализации).

3. Если при числительном даются в сокращенном обозначении единицы величины, то такое числительное (даже однозначное) записывается цифрами (например, 28 кг, 5 л и пр.). После сокращений единиц меры, длины, массы, объема точка не ставится. При перечислении однородных величин и отношений сокращенное обозначение единицы величины ставится только после последнего числа (например, груз массой 44, 50 и 55 кг.).

4. Количественные числительные согласуются с именами существительными во всех падежных формах, кроме форм именительного и винительного падежей (например, до сорока метров (род. п.), к семидесяти тоннам (дат. п.) и т. д.). В формах именительного и винительного падежей количественные числительные управляют существительными (например, имеется сто (им. п.) литров (род. п.), получить восемьдесят (вин. п.) рублей (род. п.)). При количественных числительных, записанных арабскими цифрами, падежные окончания не пишутся, если числительные сопровождаются существительными (например, на 50 страницах).

В научной работе допускается использование сокращений. В тексте автор может использовать следующие **сокращения**, общепринятые в русском языке:

1. Сокращения, употребляемые самостоятельно. *При перечислении*: т.е. (то есть), и т.д. (и так далее), и др. (и другие), и пр. (и прочие); *при ссылках*: см. (смотри), ср. (сравни); *при цифровом обозначении веков и городов*: в. (век), вв. (века), г. (год), гг. (годы).
2. Употребляемые только при именах и фамилиях: им., акад., д-р., доц., канд. физ.-мат. наук, ген., чл.-кор. (например, доц. Петров А. Е.).
3. Употребляемые при ссылках, в сочетании с цифрами или буквами (например, гл. 5, п. 10, с. 54–598, рис. 8.1, табл. 10–12 и т.д.).
4. В тексте работы (но не в заглавии) можно использовать аббревиатуры (например, вуз – высшее учебное заведение, РАН – Российская Академия наук).
5. Используемые в тексте работы сокращения поясняют в скобках после первого их употребления в тексте работы (например, курсовая работа (в дальнейшем – КР)).

### **3.1.3. Этические аспекты в исследовательской работе**

**Этика науки** – область философской и внутринаучной рефлексии о моральных аспектах как собственно научной деятельности, включая взаимоотношения внутри научного сообщества, так и взаимоотношений науки и научного сообщества с обществом в целом. **Научная этика**

представляет собой выработанную научным сообществом систему ценностей, правил, норм, регламентирующих деятельность, поведение специалистов, реализующих научно-исследовательскую, практическую деятельность.

Можно выделить внутренние этические нормы (существующие в сообществе ученых) и внешние – социальная ответственность ученых за свои действия и их последствия. В 1942 году Р. Мертоном были описаны четыре основные ценности науки:

- *универсализм* (истинность результатов научных исследований должна оцениваться независимо от расы, пола, возраста, авторитета, знаний тех, кто их получает и описывает);
- *общность* (научное знание должно свободно становиться общим достоянием);
- *незаинтересованность* (беспристрастность, объективность ученого);
- *рациональный скептицизм* (уважение к тому, что сделали другие исследователи и при этом скептическое отношение к их результатам, ответственность за их использование в своей работе).

Этические нормы диктуют правила проведения исследований и научных дискуссий. Они позволяют защищать как общечеловеческие ценности (например, «не укради», «не лги», которые в науке превращаются в запреты на плагиат и намеренную фальсификацию данных исследования), так и собственно научные (например, ценность «истины»).

При проведении научных исследований студенту рекомендуется придерживаться следующих **этических норм**:

- *Информированность* (предоставление участникам исследования достоверной, проверенной информации о целях, условиях и результатах исследования). Неприемлемо искажать важную для испытуемого информацию, вводить его в заблуждение.
- *Добровольность участия* (наличие добровольного согласия испытуемых на участие в исследовании).
- *Конфиденциальность* (неразглашение информации личного характера об участнике исследования, результатов его психологического обследования). Недопустимо указывать в тексте работы фамилию, имя участника исследования. В целях обеспечения анонимности участников исследования им присваивается номер или используется иная система кодирования.
- *Уважение личности* (доброжелательное, уважительное, ценностное отношение к участникам исследования). В личном взаимодействии с участниками исследования недопустимо проявлении

агрессии, давления, манипуляций, высокомерного или циничного отношения. В научном тексте непозволительно использовать некорректные выражения, высказывания, унижающие человеческое достоинство, жаргонные слова и обороты.

- *Непричинение вреда* (проявление заботы о сохранении благополучия, психического здоровья участников исследования). В ходе исследовательской или практической деятельности (например, при проведении развивающих или тренинговых занятий) обучающийся не должен совершать действия, осуществлять мероприятия, имеющие негативное воздействие или последствия этого воздействия на участников исследования.

- *Научная честность* (соблюдение авторских прав). «Недопустимо использовать в тексте исследовательской работы материалы, заимствованные из любых других источников, без соответствующей ссылки». В случае обнаружения плагиата, т. е. умышленного присвоения авторства на чужую работу, исследовательская работа студента оценивается как неудовлетворительная.

## **3.2. Правила оформления текста исследовательской работы**

### **3.2.1. Общие правила оформления текста**

Текст исследовательской работы представляется в печатном виде на белой бумаге формата А-4 (297 х 210) на одной стороне листа.

Шрифт – Times New Roman, кегль (размер шрифта) – 14; междустрочный интервал – 1,5.

Размер полей: левое – 3 см, правое – 1,5 см, верхнее – 2 см, нижнее – 2 см, отступ первой (красной) строки – 1,25 см.

Весь текст выравнивается по ширине, заголовки располагаются по центру.

Первая (титульный лист) и вторая (содержание) страницы рукописи оформляются по образцам, установленным положениями о курсовой и выпускной квалификационной работы НГМУ.

Нумерация страниц начинается с титульного листа, которому присваивается номер 1, но на страницу он не ставится; порядковый номер страницы печатается по центру внизу страницы. Весь текст исследовательской работы нумеруется с первой страницы до последней (включая приложение).

Каждая глава (но не параграф) печатается с новой страницы (то же относится к другим основным частям работы – введению, выводам, заключению, списку литературы, приложению). Новый параграф внутри одной главы начинается на той же странице, на которой закончился предыдущий.

Порядковый номер главы указывается одной арабской цифрой (например: 1, 2 и т. д.), параграфы имеют двойную нумерацию (например: 1.1, 1.2 и т.д.). Первая цифра указывает на принадлежность к главе, вторая – на собственную нумерацию. В конце номера точка не ставится (например, 2.1 Стратегия эмпирического исследования).

Названия глав и параграфов печатаются жирным шрифтом и располагаются по центру страницы. Заголовки структурных элементов текста (введение, название глав, выводы, заключение, список использованной литературы, приложение) печатаются строчными буквами (например, Введение). Название параграфов печатается строчными буквами (например, параграф 1.1 Анализ подходов к изучению мотивации достижения). Точку в конце заголовка не ставят. Не допускается заголовком заканчивать страницу. Переносы слов в заголовках не допускаются.

Расстояние между названием глав и последующим текстом не разделяются дополнительными интервалами.

Не допускается применение различного вида начертания (**полужирный**, *курсив*, подчеркнутый).

При перечислении (использования списка) допускается упорядоченные (с использованием нумерации) и неупорядоченные (с использованием маркеров) перечни.

При оформлении работы важно соблюдать единообразие, сохранять единую стилевую манеру.

В исследовательской работе не допускаются грамматические, пунктуационные, стилистические и иные ошибки.

Текст курсовой работы представляется в папке-скоросшивателе. Текст выпускной квалификационной работы представляется в сброшюрованном виде.

### 3.2.2. Правила оформления цитат и ссылок

Научная работа предполагает обращение к существующим в психологической науке сведениям. При анализе и изложении различных концепций, подходов по проблеме исследования необходимо указывать ссылки на использованные источники. **Ссылка** (отсылка) – это место в тексте, отправляющее за справкой к другой части текста; примечание, отсылающее к соответствующему источнику. Ссылки следует приводить только в круглых скобках. В работе могут быть использованы цитаты. **Цитата** – это точная выдержка из какого-либо источника; часть произведения, производимая с дословной точностью.

### ***Правила цитирования:***

1. При *дословном цитировании* мысль автора заключается в кавычки и приводится в той грамматической форме, в которой дана в первоисточнике, сохраняется также и авторская пунктуация. По окончании дается ссылка на источник.

2. Допускается *пропуск* отдельных слов, словосочетаний в цитате при условии, что, во-первых, мысль автора не будет искажена пропуском, во-вторых, этот пропуск будет обозначен многоточием (например, вместо «это новое неявное знание, в свою очередь, может быть отрефлексировано» допускается «это новое неявное знание <...> может быть отрефлексировано»).

3. При *недословном цитировании* (пересказ, изложение точек зрения различных авторов своими словами) текст в кавычки не заключается. После высказанной мысли необходимо в скобках указать источника (источники) из списке литературы.

4. Если цитата выступает *самостоятельным предложением*, то она начинается с заглавной буквы, даже если первое слово в первоисточнике начинается с прописной буквы и заключается в кавычки. Цитата, включенная в текст после подчинительного союза (что, ибо, если, потому что) заключается в кавычки и пишется с прописной буквы, даже если в цитируемом источнике она начинается с заглавной буквы.

5. Если автор исследовательской работы в приведенной цитате выделяет в ней некоторые слова, то он должен это *специально оговорить в скобках* (например, подчеркнуто мною – А.С. или курсив наш – А.С.).

6. Заимствование из чужой работы, представленное в виде схемы, таблицы и пр. также должно сопровождаться библиографической ссылкой.

### **3.2.3. Правила оформления таблиц**

Данные исследования в целях обобщения и наглядного представления группируют в таблицы, оформление которых должно соответствовать следующим ***требованиям***:

1. Таблицы, используемые в работе, размещаются под текстом, в котором впервые дана ссылка на них, или на следующей странице.

2. Таблицы с «сырыми» данными и предварительными результатами математико-статистической обработки данных помещают в приложение. В том случае, если информация в таблице информативна и далее описывается и анализируется автором работы, таблица помещается в основном тексте работы.

3. Слово «Таблица» без сокращения и кавычек пишется в правом верхнем углу над самой таблицей и ее заголовком. Нумерация таблиц производится арабскими цифрами **без знака номер** и точки в конце.

4. Нумерация таблиц сквозная по всему тексту работы.

5. При переносе таблицы на следующую страницу заголовки вертикальных граф следует пронумеровать и повторять только их номер. Предварительно над таблицей поместить слова «Продолжение таблицы 10».

6. Название таблицы, ее отдельных строк не должно содержать сокращений, аббревиатур, не оговоренных ранее в тексте работы.

### **3.2.4. Правила оформления иллюстраций**

В качестве иллюстраций в исследовательской работе могут быть использованы рисунки, схемы, графики, диаграммы, фотографии.

При оформлении иллюстраций следует соблюдать *следующие правила*:

1. Иллюстрации, используемые в работе, размещаются под текстом, в котором впервые дана ссылка на них, или на следующей странице.

2. В текст работы помещаются те иллюстрации, которые автор работы далее поясняет в тексте. При этом предпочтительно использовать ссылки на иллюстрации. Например «сказанное выше иллюстрирует схема...». Объемный иллюстрационный материал располагают в приложении.

3. Все иллюстрации должны быть пронумерованы и иметь названия. Номера иллюстраций и их заглавия пишутся внизу под изображением, обозначаются арабскими цифрами без номера после слова «Рисунок». Точка в конце названия не ставится.

4. На рисунке должны быть отображены все обозначения, необходимые для понимания представленных данных (подписи категорий, легенда и др.). При наличии множества показателей следует разбить их на группы и представить в нескольких рисунках для облегчения восприятия.

5. Масштаб и стиль изображений (например, диаграмм) должны быть едиными.

### **3.2.5. Правила оформления приложения**

Материал, дополняющий основной текст исследовательской работы помещается в приложение. В качестве дополнительного, вспомогательного материала могут быть использованы: таблицы, рисунки, фотографии, текст развивающей программы (тренинга) и пр.

***Правила оформления приложения:***

1. Приложение оформляется как продолжение основного материала на последующих за ним страницах.

2. Нумерация страниц, на которых даются приложения, должна быть сквозной и продолжать общую нумерацию страниц основного текста.

3. Каждое приложение следует начинать с новой страницы с указанием наверху справа страницы слова «Приложение» и его обозначения. Приложение должно иметь заголовок, который располагается по центру относительно текста с прописной буквы отдельной строкой.

4. Приложения обозначают заглавными буквами русского алфавита, начиная с 1. После слова «Приложение» следует цифра, обозначающая его последовательность (например, Приложение 1). Если в документе одно приложение, оно обозначается «Приложение».

5. В том случае, если вспомогательные материалы представлены в нескольких формах (табличная, графическая, текстовая формы), то они группируются в нескольких приложениях. Каждое приложение должно быть пронумеровано и иметь заголовок.

6. Связь основного текста с приложениями осуществляется через ссылки словом «см.». Указание заключается в круглые скобки.

#### Пример. Оформление элементов приложения

	Приложение 1
Табличное представление эмпирических данных	
	Приложение 2
Текст программы тренинга развития коммуникативной компетентности	

#### Пример. Ссылки на приложение

- В ходе коррекционной работы средствами арт-терапии были сделаны фотографии рисунков подростков (Приложение 1, рис. 1-4).
- В ходе эмпирического исследования нами получены данные (Приложение 2).

## **4. ПРЕДСТАВЛЕНИЕ И ОЦЕНИВАНИЕ ИССЛЕДОВАТЕЛЬСКИХ РАБОТ**

### **4.1. Представление и оценивание курсовых работ**

Курсовая работа должна быть завершена и сдана *научному руководителю* в установленный кафедрой срок. Оценивание курсовой работы осуществляется с использованием системы критериев, разработанной профессорско-преподавательским составом кафедры психиатрии, психотерапии, наркологии и клинической психологии НГМУ.

В случае публичной защиты курсовой работы студенту необходимо подготовить: *защитное слово* (тезисы выступления объемом не более 4-х



страниц) и *компьютерную презентацию* (слайды, отражающие основное содержание работы).

После получения оценки за курсовую работу студент *обязан сдать* лаборанту кафедры *курсовую работу*, а также следующие материалы в *электронном виде*: текст курсовой работы, компьютерную презентацию (слайды). Электронные материалы должны быть помещены в одну папку. В названии папки должны быть указаны фамилия, инициалы студента (например, название папки: Петрова Е.А.); вложенные файлы должны быть соответствующим образом подписаны (например, название файла с текстом курсовой работы: Петрова Е.А. \_КР).

#### **4.2. Представление и оценивание выпускных квалификационных работ**

Студент, завершивший выпускную квалификационную работу, должен в установленный кафедрой срок пройти *предварительную защиту*.

ВКР подлежит обязательной проверке на предмет неправомерных заимствований. Проверка осуществляется в соответствии с локальным нормативным актом НГМУ.

После проверки на предмет заимствований научный руководитель подписывает титульный лист ВКР и вместе со своим письменным отзывом направляет работу заведующему кафедрой.

*Выпускные квалификационные работы подлежат рецензированию.* Для проведения рецензирования ВКР указанная работа направляется по решению кафедры рецензенту из числа лиц, не являющихся работниками кафедры, либо факультета, либо университета, в котором выполнена ВКР. Рецензент проводит анализ ВКР и представляет в организацию письменную рецензию на указанную работу.

В случае, если заведующий кафедрой *не сочтет возможным допустить работу* к защите, вопрос о допуске решается на заседании кафедры с участием руководителя и автора работы.

Если работа была представлена позже установленных кафедрой сроков, то она допускается к защите при наличии причин, *подтвержденных документально*.

Окончательный вариант ВКР с отзывом руководителя, рецензией и официальным заключением о результатах антиплагиат-проверки передаются в государственную экзаменационную комиссию. Студент сдает также электронные материалы, помещенные в одной папке. В названии папки должны быть указаны фамилия, инициалы студента (например, название папки: Петрова Е.А.); вложенные файлы должны быть соответствующим

образом подписаны (например, название файла с текстом ВКР: Петрова Е.А. \_ВКР).

### **Защита выпускной квалификационной работы**

Защита ВКР является завершающим этапом исследовательской деятельности и профессиональной подготовки студента. Защита ВКР проводится в соответствии с расписанием и правилами работы государственной аттестационной комиссии.

Защита выпускных квалификационных работ производится в форме публичного доклада на открытом заседании государственной аттестационной комиссии. При защите рекомендуется присутствовать научным руководителям работ.

*Алгоритм защиты выпускной квалификационной работы студентом:*

1. Студент в течение 7-10 минут излагает членам ГАК основное содержание работы – называет тему, обосновывает актуальность, формулирует цель и гипотезу исследования, характеризует состояние проблемы исследования, раскрывает основные положения работы, указывает методы получения и обработки данных, описывает результаты исследования, лаконично формулирует выводы. В процессе сообщения студент использует слайды компьютерной презентации или иной иллюстративный материал, обращается к тексту своей работы.

2. По окончании сообщения члены государственной аттестационной комиссии задают вопросы, секретарь ГАК оглашает отзыв и рецензию на ВКР. Студенту предоставляется слово для ответа на вопросы и замечания рецензентов. После чего защита ВКР считается законченной.

3. Результаты защиты ВКР подводятся государственной аттестационной комиссией в режиме закрытого совещания после окончания защиты всех студентов в виде отметок «отлично», «хорошо», «удовлетворительно», «неудовлетворительно». Отметки объявляются в тот же день после оформления протокола заседания государственной аттестационной комиссии.

При решении государственной аттестационной комиссии об итоговой оценке учитывается:

- степень самостоятельности выполнения работы;
- соответствие содержания работы проблеме и задачам исследования;
- обоснованность теоретических и практических выводов;
- наличие элементов новизны и оригинальность исследования (для магистерских диссертаций);
- наличие элементов новизны теоретического и практического характера (для магистерских диссертаций);

- возможность практического применения материалов работы;
- иные результаты обучения, обеспечивающие достижение планируемых результатов освоения ОПОП (в соответствии с учебным планом и матрицей компетенций ОПОП).

Студенту следует учитывать, что оценивание ВКР осуществляется с учетом содержания рецензии и отзыва на работу. Оценка за ВКР складывается из нескольких показателей (уровень раскрытия темы работы, теоретическая и практическая значимость, оформление рукописи и пр.), при этом значимыми также являются качество выступления, свободное владение материалом, глубина и полнота ответов на вопросы комиссии.

### 4.3. Презентация исследовательской работы

Представление исследовательской работы студентом осуществляется с помощью заранее подготовленного защитного слова и компьютерной презентации.

**Защитное слово** – это краткое изложение основного содержания исследовательской работы. Текст выступления должен быть подготовлен заранее и согласован с научным руководителем. Как правило, объем текста выступления составляет 3-5 страниц.

*В защитном слове необходимо раскрыть:*

- 1) актуальность, проблему исследования;
- 2) объект, предмет, цель, гипотезу исследования;
- 3) теоретико-методологическую основу работы;
- 4) результат анализа изучения проблемы;
- 5) дизайн эмпирического исследования (стратегия, методы, методики, характеристика выборки);
- 6) результаты проведенного исследования, их значение для психологической науки и практики.

**Компьютерная презентация исследовательской работы** – это способ представления основного содержания исследовательской работы в виде упорядоченных слайдов, выполненных с помощью компьютерного программного обеспечения и мультимедиа технологий.

Создание компьютерной презентации позволяет студентам овладеть распространенными программными пакетами (в частности, программой Microsoft Office PowerPoint), навыками обобщения и структурирования материала.

Количество слайдов может варьироваться в зависимости от объема исследования и степени детальности изложения материала. Рекомендуемое количество слайдов от 10 до 15.

Слайды должны находиться в соответствии с содержанием защитного слова, поэтому их последовательность отражает основные тезисы выступления.

На слайдах представляют:

- 1) тему, сведения об авторе и научном руководителе работы;
- 2) актуальность, проблему исследования;
- 3) объект, предмет, цель, гипотезу исследования;
- 4) теоретико-методологическую основу работы;
- 5) результат анализа изучения проблемы;
- 6) дизайн эмпирического исследования (стратегия, методы, методики, характеристика выборки);
- 7) результаты проведенного исследования, их значение для психологической науки и практики.

*Рекомендации при подготовке компьютерной презентации:*

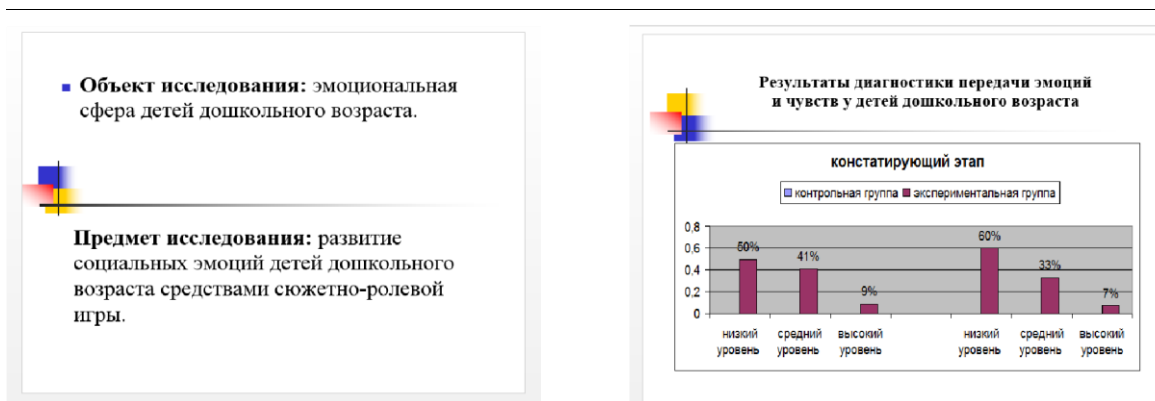
- слайды должны иметь заголовки;
- информация на слайде должна быть представлена в тезисной (лаконичной) форме;
- рекомендуется использовать разнообразные формы представления информации: схемы, таблицы, иллюстрации (рисунки, диаграммы, фотографии);
- необходимо структурировать текст средствами MS Word (абзацы, нумерации и маркеры, начертание шрифта и пр.);
- вся презентация должна иметь единый дизайн (цветовое, композиционное решение); таблицы, рисунки должны быть выполнены в едином стиле;
- необходимо обеспечить оптимальность восприятия информации на слайде (использовать контрастные цвета, один-два вида шрифта и оптимальный размер шрифта, краткие предложения, доступный для восприятия иллюстрационный материал и др.).

*Не рекомендуется:*

- заполнять слайд сплошным текстом мелким шрифтом;
- помещать информацию, которую докладчик в своем выступлении не поясняет;

- использовать разнообразные, сложные шрифты, осложняющие восприятие информации;
- использовать анимацию, спецэффекты, отвлекающие внимание от содержания выступления.

#### Пример. Презентация исследовательской работы (фрагмент)



#### 4.4. Содержание отзыва и рецензии на квалификационную работу

**Отзыв** – это оценка научным руководителем процесса подготовки квалификационной работы студентом; характеристика студента с точки зрения овладения им научно-исследовательских умений.

*В отзыве указывается:*

- степень активности и самостоятельности студента, его личный вклад в процессе подготовки квалификационной работы на разных этапах исследования (на этапе разработки концепции исследования, планирования и организации эмпирического исследования, описания его результатов);
- систематичность подготовки квалификационной работы; наличие содержательного диалога с научным руководителем (последовательное обсуждение и выполнение задач исследования, выполнение рекомендаций научного руководителя и пр.);
- уровень сформированности профессионально важных качеств и умений студента: исследовательских умений (умение работать с научной литературой, грамотно использовать методы психологического исследования и др.), личностных качеств (дисциплинированность, ответственность и др.), профессиональная позиция.

Научный руководитель может рекомендовать ту или иную оценку за квалификационную работу.

**Рецензия** – это критический разбор произведения (литературно-художественного, научного, публицистического характера и т. п.), дающий информацию об этом произведении и его оценку. Рецензия представляет собой критический отзыв на квалификационную работу студента. *В рецензии оценивается:*

*Качество разработанности концепции исследования:*

- обоснование актуальности исследования и содержательная постановка проблемы;
- точность определения объекта, предмета исследования; грамотность формулировки цели, задач работы;
- глубина анализа теоретического материала, степень обобщения и систематизации научных сведений по проблеме.
- методологическая ясность, согласованность работы;
- степень оригинальности и самостоятельности выполнения исследования.

*Дизайн и результаты эмпирического исследования:*

- содержательное описание стратегии научного исследования;
- обоснованность, грамотность выбора методов сбора и обработки эмпирических данных;
- полнота описания данных, степень обобщения, глубины и корректности объяснения и интерпретации полученных результатов;
- наличие элементов новизны и практической значимости исследования.

*Качество оформления работы:*

- структурированность, логичность изложения материала, научный стиль работы;
- грамотное использование различных форм представления информации (таблицы, иллюстрации);
- соблюдение правил оформления текста научной работы.

В рецензии указываются достоинства и недостатки работы, формулируются замечания и вопросы студенту. Рецензент может рекомендовать ту или иную оценку за квалификационную работу, а также рекомендовать работу для участия в конкурсе разного уровня.

#### **4.5. Виды научных публикаций**

Результаты курсовой работы и выпускной квалификационной работы могут быть представлены студентами в виде тезисов или научной статьи. **Научная публикация** – основная форма представления результатов исследования и их передачи на экспертизу научному сообществу для

соотнесения с наличным массивом научного знания (критики, оценки, интерпретации и т. п.).

Существуют такие виды научных публикаций как тезисы, научная статья, индивидуальная и коллективная монография, автореферат диссертации, учебник и учебное пособие, методическая разработка и др.

**Тезисы** – вид письменного сообщения; кратко сформулированные основные положения доклада, лекции, сообщения и т. п. В тезисах лаконично раскрывается содержание вопроса, темы в утвердительной форме. Тезисам присуща значительно более высокая степень концентрации материала, преобладание выводов над анализом, рассуждениями. Каждый тезис, составляющий обычно отдельный абзац, освещает отдельную микротему. Тезисы имеют содержательно-композиционную *структуру*, в которой выделяются:

- 1) преамбула;
- 2) основное тезисное положение;
- 3) заключительный тезис.

**Статья** – научное или публицистическое сочинение небольшого размера. Научная статья является законченным, цельным, авторским произведением, в котором раскрывается содержание какой-либо проблемы, описание организации и результатов самостоятельного научного исследования. Как правило, статья имеет следующую *структуру*:

- 1) название статьи;
- 2) аннотация (краткое описание основных идей статьи);
- 3) введение (обоснование актуальности и постановка проблемы исследования, определение объекта и предмета, цели и гипотез исследования);
- 4) аналитический обзор исследований по проблеме (анализ степени разработанности проблемы, систематизация и обобщение научных сведений);
- 5) описание организации и результатов собственного исследования (изложение основной идеи, положений исследования, описание программы исследования, анализ и интерпретация результатов изучения проблемы);
- 6) заключение (обобщение основных результатов исследования, оценка их значимости для теории и практики);
- 7) список литературы.

Публикация статьи позволяет ее автору становиться членом научного сообщества, вести научную дискуссию, раскрывая и отстаивая свою точку

зрения на решение той или иной проблемы. Объем статьи составляет 8-20 страниц.

## СПИСОК ИСПОЛЬЗОВАННОЙ ЛИТЕРАТУРЫ

1. ГОСТ Р 7.0.11-2011 Диссертация и автореферат диссертации. Структура и правила оформления. – Москва : Федер. агентство по техн. регулированию и метрологии, 2012. – 16 с.
2. ГОСТ Р 7.05-2008. Библиографическая ссылка. Общие требования и правила составления. – Москва : Федер. агентство по техн. регулированию и метрологии, 2008. – 19 с.
3. Федеральный государственный образовательный стандарт высшего образования по направлению подготовки 37.03.01 – Психология (уровень бакалавриата) : утв. приказом М-ва образования и науки Рос. Федерации от 7 августа 2014 г. № 946. – URL: [http://fgosvo.ru/uploadfiles/fgosvob/370301\\_Psihologiya.pdf](http://fgosvo.ru/uploadfiles/fgosvob/370301_Psihologiya.pdf). – Текст : электронный.
4. Федеральный государственный образовательный стандарт высшего образования по направлению подготовки 37.04.01 – Психология (уровень магистратуры) : утв. приказом М-ва образования и науки Рос. Федерации от 23 сентября 2015 г. № 1043. – URL: <http://fgosvo.ru/uploadfiles/fgosvom/370401.pdf>. – Текст : электронный.
5. Ануфриев, А. Ф. Научное исследование. Курсовые, дипломные и диссертационные работы / А. Ф. Ануфриев ; Моск. гос. открытый пед. ун-т. – Москва : Осъ-89, 2004. – 112 с.
6. Балыхина, Т. М. Русский язык и культура речи / Т. М. Балыхина, М. В. Лысякова, М. А. Рыбаков. – URL: <http://www.ido.rudn.ru/ffec/rlang/rl9.html>. – Текст : электронный.
7. Василюк, Ф. Е. Методологический анализ в психологии : учебное пособие для студентов вузов / Ф. Е. Василюк ; Моск. город. психол.-пед. ун-т. – Москва : Изд-во МГППУ ; Смысл, 2003. – 240 с.
8. Волков, Ю. Г. Диссертация: подготовка, защита, оформление : практическое пособие / Ю. Г. Волков ; под ред. Н. И. Загузова. – 2-е изд., испр. и доп. – Москва : Гардарики, 2003. – 185 с.
9. Дружинин, В. Н. Структура и логика психологического исследования / В. Н. Дружинин. – 2-е изд., испр. – Москва : Ин-т психологии РАН, 1994. – 182 с.



10. Ефремова, Т. Ф. Новый словарь русского языка : толковословообразоват. / Т. Ф. Ефремова. – Москва : Рус. яз., 2000. – URL: <http://www.efremova.info/>. – Текст : электронный.
11. Загвязинский, В. И. Методология и методы психологопедагогического исследования : учебное пособие для студентов высш. пед. учеб. заведений / В. И. Загвязинский, Р. Атаханов. – 2-е изд., стер. – Москва : Академия, 2005. – 208 с.
12. Загузов, Н. И. Словарь-справочник основных терминов и понятий, используемых при подготовке диссертационного исследования / Н. И. Загузов. – URL: <http://www.psyof-fice.ru/slovar-s154.htm>. – Текст : электронный.
13. Карандашев, В. Н. Квалификационные работы по психологии: реферативные, курсовые и дипломные : учебно-методическое пособие / В. Н. Карандашев. – Москва : Смысл, 2002. – 80 с.
14. Колесникова, Н. И. От конспекта к диссертации : учебное пособие по развитию навыков письмен. речи / Н. И. Колесникова. – Москва : Флинта ; Наука, 2002. – 288 с.
15. Корнилова, Т. В. Методологические основы психологии : учебное пособие для студентов вузов / Т. В. Корнилова, С. Д. Смирнов. – СанктПетербург : Питер, 2006. – 320 с.
16. Краевский, В. В. Методология педагогического исследования : пособие для педагога-исследователя / В. В. Краевский. – Самара : Изд-во СамГПИ, 1994. – 165 с.
17. Кузнецов, И. Н. Научное исследование: методика проведения и оформление / И. Н. Кузнецов. – 2-е изд., перераб. и доп. – Москва : Дашков и К, 2006. – 460 с.
18. Куликов, Л. В. Методология и методы психологического исследования : учебное пособие / Л. В. Куликов. – Санкт-Петербург : Изд-во ЛГОУ, 1999. – 100 с.
22. Куликов, Л. В. Психологическое исследование : методические рекомендации по проведению / Л. В. Куликов. – Санкт-Петербург : Речь, 2001. – 184 с.
23. Культура устной и письменной речи делового человека : справочникпрактикум / Н. С. Водина [и др.]. – Москва : Флинта ; Наука, 1999. – 315 с.
24. Лубовский, Д. В. Введение в методологические основы психологии :

учебное пособие / Д. В. Лубовский. – Москва : Изд-во Моск. психол.-социал. ин-та ; Воронеж : МОДЭК, 2007. – 224 с.

25. Мельникова, Н. Н. Оформление курсовых и выпускных квалификационных работ : учебное пособие / Н. Н. Мельникова, Д. М. Полев, М. Р. Пяткова. – Челябинск : Изд-во ЮУрГУ, 2009. – 77 с.

26. Методические указания по выполнению курсовых и дипломных работ по психологии / Н. А. Батурин [и др.]. – Челябинск : Изд-во ЮУрГУ, 1999. – 46 с.

27. Наследов, А. Д. Математические методы психологического исследования. Анализ и интерпретация данных : учебное пособие / А. Д. Наследов. – Санкт-Петербург : Речь, 2012. – 392 с.

28. Никандров, В. В. Методологические основы психологии : учебное пособие / В. В. Никандров. – Санкт-Петербург : Речь, 2008. – 235 с.

29. Новейший философский словарь / гл. науч. ред. А. А. Грицанов. – 2-е изд. перераб. и доп. – Минск : Интерпрессервис ; Кн. Дом, 2001. – 1280 с.

30. Новиков, А. М. Как работать над диссертацией : пособие для начинающего педагога-исследователя / А. М. Новиков. – 2-е изд., перераб. и доп. – Москва : ИПК и ПРНО МО, 1996. – 109 с.

31. Новиков, А. М. Научно-экспериментальная работа в образовательном учреждении / А. М. Новиков. – Москва : Изд-во РАО, 1998. – 134 с.

32. Образцов, П. И. Методы и методология психолого-педагогического исследования / П. И. Образцов. – Санкт-Петербург : Питер, 2004. – 268 с.

33. Панькова А. М. Руководство по выполнению исследовательских работ студентов : учебно-методическое пособие / А. М. Панькова ; Уральский государственный педагогический университет. – 2-е изд., испр. и доп. – Электрон. дан. – Екатеринбург : [б. и.], 2020 – 1 CD-ROM. – Текст : электронный.

34. Петров, Ю. А. Культура мышления: методолог. проблемы науч.-пед. работы / Ю. А. Петров. – Москва : Изд-во МГУ, 1990. – 118 с.

35. Райзберг, Б. А. Диссертация и ученая степень : пособие для соискателей / Б. А. Райзберг. – 3-е изд., доп. – Москва : ИНФРА-М, 2004. – 416 с.

36. Рузавин, Г. И. Методы научного исследования : монография / Г. И. Рузавин. – Москва : Мысль, 1975. – 237 с.

37. Сабитов, Р. А. Основы научных исследований : учебное пособие / Р. А. Сабитов ; Челяб. гос. ун-т. – Челябинск : [б. и.], 2002. – 138 с.

38. Словари и энциклопедии на Академике. – URL: <http://dic.academic.ru/>. – Текст : электронный.

39. Требования к диссертациям по педагогическим наукам : научнометодические рекомендации / авт.-сост. В. С. Леднев. – 2-е изд., доп. и перераб. – Москва : Изд-во Моск. психол.-социал. ин-та ; Воронеж : МОДЕК, 2003. – 112 с.

39. Улановский, А. М. Качественные исследования: подходы, стратегии, методы / А. М. Улановский // Психологический журнал. – 2009. – Т. 30, № 2. – С. 18-28.

40. Философия для аспирантов : учебное пособие / В. П. Кохановский. – Ростов-на-Дону : Феникс, 2003. – 448 с

